



# Einwohnergemeinde Reutigen

---



## JAHRESRECHNUNG 2022

<b>1</b>	<b>BERICHTERSTATTUNG.....</b>	<b>4</b>
1.1	Bericht.....	4
1.1.1	Erfolgsrechnung.....	5
1.1.2	Spezialfinanzierungen (SF).....	6
1.1.3	Übrige Spezialfinanzierungen (SF) und Fonds mit Gemeindereglement.....	7
1.1.4	Investitionsrechnung .....	7
1.1.5	Bilanz .....	7
1.1.6	Nachkredite .....	8
1.2	Spezialfinanzierungen .....	8
<b>2</b>	<b>ECKDATEN .....</b>	<b>10</b>
2.1	Übersicht.....	10
2.2	Selbstfinanzierung/Finanzierungsergebnis.....	11
2.3	Gestufte Erfolgsausweise .....	12
2.3.1	Gesamthaushalt .....	12
2.3.2	Allgemeiner Haushalt .....	13
2.3.3	Spezialfinanzierung Wasserversorgung .....	14
2.3.4	Spezialfinanzierung Abwasserentsorgung.....	15
2.3.5	Spezialfinanzierung Abfall .....	16
2.3.6	Spezialfinanzierung Wärmeverbund .....	17
<b>3</b>	<b>BILANZ.....</b>	<b>18</b>
<b>4</b>	<b>FUNKTIONEN.....</b>	<b>20</b>
4.1	Erfolgsrechnung.....	20
4.2	Investitionsrechnung .....	24
<b>5</b>	<b>SACHGRUPPEN.....</b>	<b>25</b>
5.1	Erfolgsrechnung.....	25
5.2	Investitionsrechnung .....	27
<b>6</b>	<b>GELDFLUSSRECHNUNG .....</b>	<b>29</b>
<b>7</b>	<b>FINANZKENNZAHLEN .....</b>	<b>31</b>
7.1	Gesamthaushalt .....	31
7.2	Allgemeiner Haushalt.....	32
7.3	Spezialfinanzierung Wasserversorgung.....	32

7.4	Spezialfinanzierung Abwasserentsorgung.....	33
7.5	Spezialfinanzierung Abfall .....	33
7.6	Spezialfinanzierung Wärmeverbund .....	33
<b>8</b>	<b>ANTRAG DER EXEKUTIVE.....</b>	<b>34</b>
<b>9</b>	<b>BESTÄTIGUNGSBERICHT .....</b>	<b>36</b>
<b>10</b>	<b>GENEHMIGUNG DER JAHRESRECHNUNG .....</b>	<b>37</b>
<b>11</b>	<b>ANHANG .....</b>	<b>38</b>
11.1	Regelwerk.....	38
11.1.1	Angewendetes Regelwerk.....	38
11.1.2	Bewertung Finanzvermögen.....	38
11.1.3	Bewertung Verwaltungsvermögen .....	39
11.1.4	Aktivierungsgrenzen .....	39
11.1.5	Bestehendes Verwaltungsvermögen.....	39
11.2	Grundlagen Jahresrechnung .....	40
11.3	Eigenkapitalnachweis.....	41
11.4	Rückstellungsspiegel .....	42
11.5	Beteiligungsspiegel.....	43
11.6	Gewährleistungsspiegel.....	45
11.7	Anlagespiegel.....	46
11.8	Kreditkontrolle .....	49
11.8.1	Verpflichtungskreditkontrolle für Investitionen .....	49
11.8.2	Nachkredite .....	50
11.9	Weitere massgebende Angaben .....	51
11.9.1	Werterhaltungskosten und Einlage in die Spezialfinanzierung Werterhalt Wasserversorgung .....	51
11.9.2	Werterhaltungskosten und Einlage in die Spezialfinanzierung Werterhalt Abwasseranlage.....	52
<b>12</b>	<b>DETAILS ZUR JAHRESRECHNUNG.....</b>	<b>53</b>
12.1	Bilanz .....	53
12.2	Erfolgsrechnung nach Funktionen .....	59
12.3	Erfolgsrechnung nach Sachgruppen.....	83
12.4	Investitionsrechnung nach Funktionen .....	96
12.5	Investitionsrechnung nach Sachgruppen .....	101



# 1 Berichterstattung

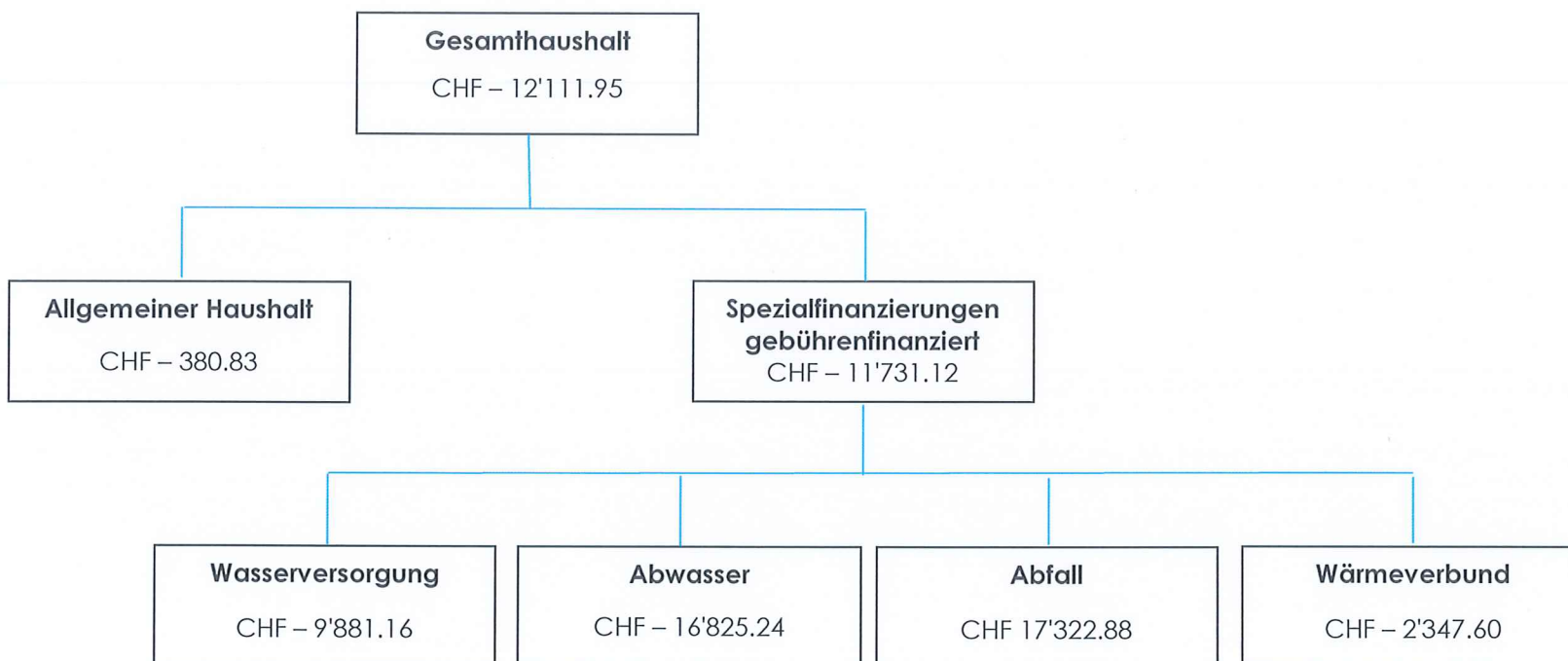
## 1.1 Bericht

### Allgemeines

Die Jahresrechnung 2022 wurde nach dem Rechnungslegungsmodell HRM2 gemäss Art. 70 Gemeindegesetz (GG, BSG 170.11) erstellt. Zum Einsatz gelangte das EDV-System der Firma Dialog Verwaltungs-Data AG.

### Ergebnisse

Nach HRM2 muss das Ergebnis des **Gesamthaushalts** von der Gemeindeversammlung genehmigt werden.





### 1.1.1 Erfolgsrechnung

#### **Ergebnis Gesamthaushalt (mit Spezialfinanzierungen)**

Der Gesamthaushalt schliesst mit einem Aufwandüberschuss von CHF 12'111.95 ab. Budgetiert war ein Aufwandüberschuss von CHF 136'873.00. Die Besserstellung gegenüber dem Budget 2022 beträgt CHF 124'761.05.

#### **Ergebnis allgemeiner Haushalt (Steuerhaushalt)**

Der allgemeine Haushalt schliesst mit einem Aufwandüberschuss von CHF 380.83 ab. Budgetiert war ein Aufwandüberschuss von CHF 106'635.00. Die Besserstellung gegenüber dem Budget 2022 beträgt CHF 106'254.17.

#### **Personalaufwand**

Der Personalaufwand ist CHF 6'898.25 tiefer als budgetiert. Dieser Minderaufwand ist hauptsächlich auf die tiefer ausgefallenen Sitzungsgelder sowie Delegationen zurückzuführen.

#### **Sachaufwand**

Der Sachaufwand liegt CHF 60'870.63 unter dem Budget. Dies liegt grösstenteils an den zu hoch budgetierten Ausgaben bezüglich der Beschaffung der Holzschnitzel für den Wärmeverbund.

#### **Abschreibungen**

Das bestehende Verwaltungsvermögen (Art. T2-4 Abs. 1 Ziff. 1. bis 4., Übergangsbestimmungen GV) wurde per 01.01.2016 zu Buchwerten in HRM2 übernommen und beträgt CHF 1'100'000.00. Dieses wird inner 8 Jahren (CHF 137'500.00/Jahr) abgeschrieben. Die ordentlichen Abschreibungen nach Nutzungsdauer betragen CHF 207'229.00. Die gesamten Abschreibungen betragen somit CHF 344'729.00. Somit liegt der Abschreibungsaufwand CHF 31'027.00 tiefer als budgetiert.

Systembedingte zusätzliche Abschreibungen (Art. 84 GV) müssen vorgenommen werden, wenn der allgemeine Haushalt einen Ertragsüberschuss ausweist und die ordentlichen Abschreibungen kleiner als die Nettoinvestitionen sind. Im Rechnungsjahr 2022 mussten keine zusätzlichen Abschreibungen gemacht werden.

#### **Finanzaufwand**

Der Finanzaufwand liegt CHF 22'420.68 über dem Budget. Dies liegt vor allem an den höheren Kosten im baulichen Unterhalt der Liegenschaften des Finanzvermögens.

#### **Transferaufwand**

Mit der Einführung von HRM2 ist in der Direktionsverordnung über den Finanzhaushalt der Gemeinden (FHDV, BSG 170.511) die Periodenabgrenzung neu explizit verankert worden. Der Transferaufwand ist CHF 9'917.34 über dem Budget.

#### **Fiskalertrag**

Die Einnahmen aus Steuern liegen CHF 140'174.30 über dem Budget. Mehreinnahmen sind insbesondere auf die Einkommens- und Vermögenssteuer der natürlichen Personen, die Quellensteuern sowie die Sondersteuern zurückzuführen.

**Entgelte**

Diese Sachgruppe hat mit CHF 3'202.56 höher abgeschlossen als budgetiert. Dies ist grösstenteils auf höhere Anschlussgebühren zurückzuführen.

**Finanzertrag**

Der Finanzertrag hat mit CHF 8'165.36 tiefer abgeschlossen als budgetiert. Dies liegt grösstenteils am tieferen Zinsertrag.

**Finanz- und Lastenausgleich**

Die Einnahmen aus dem Finanz- und Lastenausgleich betragen CHF 556'785.00. Dies entspricht einer Mindereinnahme gegenüber dem Budget von CHF 30'215.00.

**1.1.2 Spezialfinanzierungen (SF)****SF Wasserversorgung**

Die Wasserversorgung (Funktion 7106) schliesst mit einem Aufwandüberschuss von CHF 9'881.16 ab. Budgetiert wurde ein Aufwandüberschuss von CHF 16'782.00. Die Besserstellung gegenüber dem Budget 2022 beträgt CHF 6'900.84. Das Eigenkapital (Rechnungsausgleich) der SF Wasserversorgung beträgt CHF 410'849.48 (Konto: 29001.01). Der Bestand des Werterhalts beläuft sich auf CHF 967'185.95 (Konto: 29301.01).

**SF Abwasserentsorgung**

Die Abwasserentsorgung (Funktion 7201) schliesst mit einem Aufwandüberschuss von CHF 16'825.24 ab. Budgetiert wurde ein Aufwandüberschuss von CHF 22'100.00. Die Besserstellung gegenüber dem Budget 2022 beträgt CHF 5'274.76. Das Eigenkapital (Rechnungsausgleich) der SF Abwasserentsorgung beträgt CHF 114'072.16 (Konto: 29002.01). Der Bestand des Werterhalts beläuft sich auf CHF 1'869'689.40 (Konto: 29302.01).

**SF Abfall**

Die Abfallentsorgung (Funktion 7301) schliesst mit einem Ertragsüberschuss von CHF 17'322.88 ab. Budgetiert wurde ein Ertragsüberschuss von CHF 8'400.00. Die Besserstellung gegenüber dem Budget 2022 beträgt CHF 8'922.88. Das Eigenkapital (Rechnungsausgleich) der SF Abfall beträgt CHF 157'490.62 (Konto: 29003.01).

**SF Wärmeverbund**

Der Wärmeverbund (Funktion 8731) schliesst mit einem Aufwandüberschuss von CHF 2'347.60 ab. Budgetiert wurde ein Ertragsüberschuss von CHF 244.00. Die Schlechterstellung gegenüber dem Budget 2022 beträgt CHF 2'591.60. Das Eigenkapital (Rechnungsausgleich) der SF Wärmeverbund beträgt CHF 4'208.22 (Konto: 29005.01).



### 1.1.3 Übrige Spezialfinanzierungen (SF) und Fonds mit Gemeindereglement

#### **Spezialfinanzierung Werterhalt Liegenschaften des Finanzvermögens**

Die Spezialfinanzierung Liegenschaften des Finanzvermögens (Funktion 9630) schliesst mit einem Ertragsüberschuss von CHF 16'756.65 ab. Budgetiert wurde ein Ertragsüberschuss von CHF 23'600.00. Die Schlechterstellung gegenüber dem Budget 2022 beträgt CHF 6'843.35. In die Spezialfinanzierung wurden CHF 26'482.90 eingelegt (1.5% vom aktuellen Gebäudeversicherungswert aller Liegenschaften im FV). Zusätzlich wurden der Spezialfinanzierung CHF 9'398.50 entnommen (Saldo des Kontos 3430.xx). Somit beläuft sich der Bestand des Werterhalts auf CHF 111'680.67 (Konto: 29300.01).

#### **Landschaftsschutz-Fonds**

In dieser Spezialfinanzierung sind im 2022 keine Aufwendungen und Erträge erfolgt. Das Eigenkapital beträgt CHF 1'738.85 (Konto: 20920.03).

#### **Wasserbaufonds**

Die Spezialfinanzierung Wasserbau (Funktion 7410) schliesst mit einem Ertragsüberschuss von CHF 9'926.70 ab. Das Eigenkapital beträgt CHF 212'912.42 (Konto: 29300.02).

#### **Jugend-, Sport- und Kulturförderung**

Die Spezialfinanzierung Jugend-, Sport- und Kulturförderung (Funktion 3421) schliesst mit einem Aufwandüberschuss von CHF 1'792.75 ab. Das Eigenkapital beträgt CHF 34'959.80 (Konto: 29300.03).

### 1.1.4 Investitionsrechnung

Es wurden Nettoinvestitionen von CHF 837'398.42 getätigt. Budgetiert waren Nettoinvestitionen von CHF 970'000.00.

### 1.1.5 Bilanz

Die Bilanzsumme beträgt per 31.12.2022 CHF 11'757'037.70 (Vorjahr: CHF 11'926'835.72). Davon beläuft sich das Finanzvermögen auf CHF 4'005'182.17 (Vorjahr: CHF 4'631'659.51). Gegenüber dem Vorjahr entspricht dies einer Abnahme von CHF 626'477.34. Das Verwaltungsvermögen beträgt per 31.12.2022 CHF 7'751'855.53 (Vorjahr: CHF 7'295'176.21), was einer Zunahme von CHF 456'679.32 entspricht. Das Fremdkapital ist mit CHF 6'128'664.06 (Vorjahr: CHF 6'474'749.08) um CHF 346'085.02 gesunken. Das Eigenkapital (SG 29) beträgt per 31.12.2022 CHF 5'628'373.64 (Vorjahr: CHF 5'452'086.64).

**Das massgebende Eigenkapital (299) beläuft sich auf CHF 1'605'234.85 (Vorjahr: CHF 1'605'615.68).**



### 1.1.6 Nachkredite

Es werden nur Nachkredite grösser CHF 5'000.00 aufgeführt.

Total: CHF 313'686.75

davon:

gebunden CHF 201'374.07

GR Kompetenz CHF 112'312.68

zu beschliessen CHF 0.00

## 1.2 Spezialfinanzierungen

(Gebührenfinanzierte Bereiche gemäss Art. 30 Bst. b FHDV)

### SF Wasserversorgung

	Rechnungsjahr CHF	Budget CHF
Erfolg	-9'881.16	-16'782.00
Verwaltungsvermögen per 31.12.2022	1'586'193.11	
Bestand Werterhalt per 31.12.2022	967'185.95	
Eigenkapital per 31.12.2022	410'849.48	

### SF Abwasserentsorgung

	Rechnungsjahr CHF	Budget CHF
Erfolg	-16'825.24	-22'100.00
Verwaltungsvermögen per 31.12.2022	32'765.55	
Bestand Werterhalt per 31.12.2022	1'869'689.40	
Eigenkapital per 31.12.2022	114'072.16	

**SF Abfall**

	<b>Rechnungsjahr CHF</b>	<b>Budget CHF</b>
Erfolg	17'322.88	8'400.00
Verwaltungsvermögen per 31.12.2022	0.00	
Eigenkapital per 31.12.2022	157'490.62	

**SF Wärmeverbund**

	<b>Rechnungsjahr CHF</b>	<b>Budget CHF</b>
Erfolg	-2'347.60	244.00
Verwaltungsvermögen per 31.12.2022	4'963'671.12	
Eigenkapital per 31.12.2022	4'208.22	

## 2 Eckdaten

### 2.1 Übersicht

	Rechnung 2022	Budget 2022	Rechnung 2021
Jahresergebnis ER Gesamthaushalt	- 12'111.95	- 136'873.00	18'183.48
Jahresergebnis ER Allgemeiner Haushalt	- 380.83	- 106'635.00	19'515.92
Jahresergebnis Spezialfinanzierungen	- 11'731.12	- 30'238.00	-1'332.44
Steuerertrag natürliche Personen	1'838'038.65	1'792'000.00	1'820'168.35
Steuerertrag juristische Personen	34'343.20	40'500.00	12'071.10
Liegenschaftssteuer	178'893.45	180'000.00	182'672.70
Nettoinvestitionen	837'398.42	970'000.00	1'564'976.28
Bestand Finanzvermögen	4'005'182.17		4'631'659.51
Bestand Verwaltungsvermögen Gesamthaushalt	7'751'855.53		7'295'176.21
Bestand Verwaltungsvermögen Allgemeiner Haushalt	1'169'225.75		998'193.64
Bestand Verwaltungsvermögen Spezialfinanzierungen	6'582'629.78		6'296'982.57
Fremdkapital	6'128'664.06		6'474'749.08
Eigenkapital	5'628'373.64		5'452'086.64
Reserven	104'889.42		104'889.42
Bilanzüberschuss	1'605'234.85		1'605'615.68



## 2.2 Selbstfinanzierung/Finanzierungsergebnis

		Rechnung 2022	Budget 2022	Rechnung 2021
Ergebnis Gesamthaushalt	90	- 12'111.95	- 136'873.00	18'183.48
Abschreibung Verwaltungsvermögen	33 +	344'729.00	375'756.00	327'881.00
Einlagen in Fonds und Spezialfinanzierungen	35 +	234'218.00	210'000.00	303'378.00
Entnahmen aus Fonds und Spezialfinanzierungen	45 -	71'037.40	55'864.00	30'577.20
Wertberichtigung Darlehen Verwaltungsvermögen	364 +	-	-	-
Wertberichtigung Beteiligungen Verwaltungsvermögen	365 +	-	-	-
Abschreibungen Investitionsbeiträge	366 +	35'990.10	2'000.00	1'283.00
Einlagen in das Eigenkapital	389 +	36'409.60	26'500.00	77'968.00
Entnahmen aus dem Eigenkapital	489 -	11'191.25	7'200.00	91'026.63
<b>Selbstfinanzierung</b>		<b>557'006.10</b>	<b>414'319.00</b>	<b>607'089.65</b>
<b>Nettoinvestitionen</b>				
Investitionsausgaben	5 -	954'548.92	970'000.00	2'114'811.18
Investitionseinnahmen	6 +	117'150.50	0.00	549'834.90
<b>Nettoinvestitionen</b>		<b>837'398.42</b>	<b>970'000.00</b>	<b>1'564'976.28</b>
<b>Finanzierungsergebnis</b>		<b>- 280'392.32</b>	<b>- 555'681.00</b>	<b>-957'886.63</b>

## 2.3 Gestufte Erfolgsausweise

### 2.3.1 Gesamthaushalt

Erfolgsrechnung in CHF		Rechnung 2022	Budget 2022	Rechnung 2021
<b>Betrieblicher Aufwand</b>				
30	Personalaufwand	694'075.75	700'974.00	631'478.15
31	Sach- und übriger Betriebsaufwand	903'329.37	964'200.00	926'994.16
33	Abschreibungen Verwaltungsvermögen	344'729.00	375'756.00	327'881.00
35	Einlagen in Fonds und Spezialfinanzierungen	234'218.00	210'000.00	303'378.00
36	Transferaufwand	2'343'217.34	2'333'300.00	2'185'197.51
37	Durchlaufende Beiträge	0.00	0.00	0.00
39	Interne Verrechnungen	43'455.89	44'000.00	44'033.80
<b>Total Betrieblicher Aufwand</b>		<b>4'563'025.35</b>	<b>4'628'230.00</b>	<b>4'418'962.62</b>
<b>Betrieblicher Ertrag</b>				
40	Fiskalertrag	2'222'174.30	2'082'000.00	2'139'440.65
41	Regalien und Konzessionen	41'792.05	42'000.00	41'332.00
42	Entgelte	972'770.56	969'568.00	977'496.70
43	Verschiedene Erträge	0.00	0.00	0.00
45	Entnahmen aus Fonds und Spezialfinanzierungen	71'037.40	55'864.00	30'577.20
46	Transferertrag	1'190'962.59	1'252'700.00	1'184'721.31
47	Durchlaufende Beiträge	0.00	0.00	0.00
49	Interne Verrechnungen	43'455.89	44'000.00	44'033.80
<b>Total Betrieblicher Ertrag</b>		<b>4'542'192.79</b>	<b>4'446'132.00</b>	<b>4'417'601.66</b>
<b>Ergebnis aus betrieblicher Tätigkeit</b>		<b>-20'832.56</b>	<b>-182'098.00</b>	<b>-1'360.96</b>
34	Finanzaufwand	90'520.68	68'100.00	115'161.52
44	Finanzertrag	124'459.64	132'625.00	121'647.33
<b>Ergebnis aus Finanzierung</b>		<b>33'938.96</b>	<b>64'525.00</b>	<b>6'485.81</b>
<b>Operatives Ergebnis</b>		<b>13'106.40</b>	<b>-117'573.00</b>	<b>5'124.85</b>
38	Ausserordentlicher Aufwand	36'409.60	26'500.00	77'968.00
48	Ausserordentlicher Ertrag	11'191.25	7'200.00	91'026.63
<b>Ausserordentliches Ergebnis</b>		<b>-25'218.35</b>	<b>-19'300.00</b>	<b>13'058.63</b>
<b>Gesamtergebnis Erfolgsrechnung</b>		<b>-12'111.95</b>	<b>-136'873.00</b>	<b>18'183.48</b>

## 2.3.2 Allgemeiner Haushalt

<b>Erfolgsrechnung</b> in CHF	Rechnung 2022	Budget 2022	Rechnung 2021
<b>Betrieblicher Aufwand</b>			
30 Personalaufwand	670'281.57	671'410.00	606'236.97
31 Sach- und übriger Betriebsaufwand	570'004.15	537'700.00	580'315.53
33 Abschreibungen Verwaltungsvermögen	174'946.00	184'450.00	166'689.00
35 Einlagen in Fonds und Spezialfinanzierungen	0.00	0.00	0.00
36 Transferaufwand	2'210'153.34	2'224'100.00	2'084'977.76
37 Durchlaufende Beiträge	0.00	0.00	0.00
39 Interne Verrechnungen	43'455.89	44'000.00	44'033.80
<b>Total Betrieblicher Aufwand</b>	<b>3'668'840.95</b>	<b>3'661'660.00</b>	<b>3'482'253.06</b>
<b>Betrieblicher Ertrag</b>			
40 Fiskalertrag	2'222'174.30	2'082'000.00	2'139'440.65
41 Regalien und Konzessionen	41'792.05	42'000.00	41'332.00
42 Entgelte	147'371.26	66'700.00	61'155.85
43 Verschiedene Erträge	0.00	0.00	0.00
45 Entnahmen aus Fonds und Spezialfinanzierungen	0.00	2'300.00	100.00
46 Transferertrag	1'186'017.09	1'247'800.00	1'178'931.31
47 Durchlaufende Beiträge	0.00	0.00	0.00
49 Interne Verrechnungen	43'455.89	44'000.00	44'033.80
<b>Total Betrieblicher Ertrag</b>	<b>3'640'810.59</b>	<b>3'484'800.00</b>	<b>3'464'993.61</b>
<b>Ergebnis aus betrieblicher Tätigkeit</b>	<b>-28'030.36</b>	<b>-176'860.00</b>	<b>-17'259.45</b>
34 Finanzaufwand	71'591.76	43'100.00	97'930.59
44 Finanzertrag	124'459.64	132'625.00	121'647.33
<b>Ergebnis aus Finanzierung</b>	<b>52'867.88</b>	<b>89'525.00</b>	<b>23'716.74</b>
<b>Operatives Ergebnis</b>	<b>24'837.52</b>	<b>-87'335.00</b>	<b>6'457.29</b>
38 Ausserordentlicher Aufwand	36'409.60	26'500.00	77'968.00
48 Ausserordentlicher Ertrag	11'191.25	7'200.00	91'026.63
<b>Ausserordentliches Ergebnis</b>	<b>-25'218.35</b>	<b>-19'300.00</b>	<b>13'058.63</b>
<b>Gesamtergebnis Erfolgsrechnung</b>	<b>-380.83</b>	<b>-106'635.00</b>	<b>19'515.92</b>



## 2.3.3 Spezialfinanzierung Wasserversorgung

Erfolgsrechnung in CHF		Rechnung 2022	Budget 2022	Rechnung 2021
<b>Betrieblicher Aufwand</b>				
30	Personalaufwand	10'467.78	11'750.00	11'265.31
31	Sach- und übriger Betriebsaufwand	55'207.09	61'400.00	57'725.70
33	Abschreibungen Verwaltungsvermögen	20'603.00	24'064.00	14'828.00
35	Einlagen in Fonds und Spezialfinanzierungen	138'018.00	118'000.00	159'148.00
36	Transferaufwand	26'927.50	28'000.00	27'982.90
37	Durchlaufende Beiträge	0.00	0.00	0.00
39	Interne Verrechnungen	0.00	0.00	0.00
<b>Total Betrieblicher Aufwand</b>		<b>251'223.37</b>	<b>243'214.00</b>	<b>270'949.91</b>
<b>Betrieblicher Ertrag</b>				
40	Fiskalertrag	0.00	0.00	0.00
41	Regalien und Konzessionen	0.00	0.00	0.00
42	Entgelte	211'310.01	199'368.00	230'708.60
43	Verschiedene Erträge	0.00	0.00	0.00
45	Entnahmen aus Fonds und Spezialfinanzierungen	30'032.20	27'064.00	20'154.45
46	Transferertrag	0.00	0.00	0.00
47	Durchlaufende Beiträge	0.00	0.00	0.00
49	Interne Verrechnungen	0.00	0.00	0.00
<b>Total Betrieblicher Ertrag</b>		<b>241'342.21</b>	<b>226'432.00</b>	<b>250'863.05</b>
<b>Ergebnis aus betrieblicher Tätigkeit</b>		<b>-9'881.16</b>	<b>-16'782.00</b>	<b>-20'086.86</b>
34	Finanzaufwand	0.00	0.00	0.00
44	Finanzertrag	0.00	0.00	0.00
<b>Ergebnis aus Finanzierung</b>		<b>0.00</b>	<b>0.00</b>	<b>0.00</b>
<b>Operatives Ergebnis</b>		<b>-9'881.16</b>	<b>-16'782.00</b>	<b>-20'086.86</b>
38	Ausserordentlicher Aufwand	0.00	0.00	0.00
48	Ausserordentlicher Ertrag	0.00	0.00	0.00
<b>Ausserordentliches Ergebnis</b>		<b>0.00</b>	<b>0.00</b>	<b>0.00</b>
<b>Gesamtergebnis Erfolgsrechnung</b>		<b>-9'881.16</b>	<b>-16'782.00</b>	<b>-20'086.86</b>

## 2.3.4 Spezialfinanzierung Abwasserentsorgung

Erfolgsrechnung in CHF	Rechnung 2022	Budget 2022	Rechnung 2021
<b>Betrieblicher Aufwand</b>			
30 Personalaufwand	0.00	0.00	0.00
31 Sach- und übriger Betriebsaufwand	9'597.15	5'400.00	8'034.75
33 Abschreibungen Verwaltungsvermögen	6'820.00	23'000.00	6'685.00
35 Einlagen in Fonds und Spezialfinanzierungen	96'200.00	92'000.00	144'230.00
36 Transferaufwand	74'982.60	49'700.00	41'100.30
37 Durchlaufende Beiträge	0.00	0.00	0.00
39 Interne Verrechnungen	0.00	0.00	0.00
<b>Total Betrieblicher Aufwand</b>	<b>187'599.75</b>	<b>170'100.00</b>	<b>200'050.05</b>
<b>Betrieblicher Ertrag</b>			
40 Fiskalertrag	0.00	0.00	0.00
41 Regalien und Konzessionen	0.00	0.00	0.00
42 Entgelte	128'322.06	120'000.00	173'716.20
43 Verschiedene Erträge	0.00	0.00	0.00
45 Entnahmen aus Fonds und Spezialfinanzierungen	41'005.20	26'500.00	10'322.75
46 Transferertrag	1'447.25	1'500.00	2'294.30
47 Durchlaufende Beiträge	0.00	0.00	0.00
49 Interne Verrechnungen	0.00	0.00	0.00
<b>Total Betrieblicher Ertrag</b>	<b>170'774.51</b>	<b>148'000.00</b>	<b>186'333.25</b>
<b>Ergebnis aus betrieblicher Tätigkeit</b>	<b>-16'825.24</b>	<b>-22'100.00</b>	<b>-13'716.80</b>
34 Finanzaufwand	0.00	0.00	0.00
44 Finanzertrag	0.00	0.00	0.00
<b>Ergebnis aus Finanzierung</b>	<b>0.00</b>	<b>0.00</b>	<b>0.00</b>
<b>Operatives Ergebnis</b>	<b>-16'825.24</b>	<b>-22'100.00</b>	<b>-13'716.80</b>
38 Ausserordentlicher Aufwand	0.00	0.00	0.00
48 Ausserordentlicher Ertrag	0.00	0.00	0.00
<b>Ausserordentliches Ergebnis</b>	<b>0.00</b>	<b>0.00</b>	<b>0.00</b>
<b>Gesamtergebnis Erfolgsrechnung</b>	<b>-16'825.24</b>	<b>-22'100.00</b>	<b>-13'716.80</b>

## 2.3.5 Spezialfinanzierung Abfall

Erfolgsrechnung in CHF		Rechnung 2022	Budget 2022	Rechnung 2021
<b>Betrieblicher Aufwand</b>				
30	Personalaufwand	0.00	0.00	0.00
31	Sach- und übriger Betriebsaufwand	72'115.65	78'000.00	71'598.40
33	Abschreibungen Verwaltungsvermögen	0.00	0.00	0.00
35	Einlagen in Fonds und Spezialfinanzierungen	0.00	0.00	0.00
36	Transferaufwand	27'153.90	27'500.00	27'136.55
37	Durchlaufende Beiträge	0.00	0.00	0.00
39	Interne Verrechnungen	0.00	0.00	0.00
<b>Total Betrieblicher Aufwand</b>		<b>99'269.55</b>	<b>105'500.00</b>	<b>98'734.95</b>
<b>Betrieblicher Ertrag</b>				
40	Fiskalertrag	0.00	0.00	0.00
41	Regalien und Konzessionen	0.00	0.00	0.00
42	Entgelte	113'094.18	110'500.00	112'073.65
43	Verschiedene Erträge	0.00	0.00	0.00
45	Entnahmen aus Fonds und Spezialfinanzierungen	0.00	0.00	0.00
46	Transferertrag	3'498.25	3'400.00	3'495.70
47	Durchlaufende Beiträge	0.00	0.00	0.00
49	Interne Verrechnungen	0.00	0.00	0.00
<b>Total Betrieblicher Ertrag</b>		<b>116'592.43</b>	<b>113'900.00</b>	<b>115'569.35</b>
<b>Ergebnis aus betrieblicher Tätigkeit</b>		<b>17'322.88</b>	<b>8'400.00</b>	<b>16'834.40</b>
34	Finanzaufwand	0.00	0.00	0.00
44	Finanzertrag	0.00	0.00	0.00
<b>Ergebnis aus Finanzierung</b>		<b>0.00</b>	<b>0.00</b>	<b>0.00</b>
<b>Operatives Ergebnis</b>		<b>17'322.88</b>	<b>8'400.00</b>	<b>16'834.40</b>
38	Ausserordentlicher Aufwand	0.00	0.00	0.00
48	Ausserordentlicher Ertrag	0.00	0.00	0.00
<b>Ausserordentliches Ergebnis</b>		<b>0.00</b>	<b>0.00</b>	<b>0.00</b>
<b>Gesamtergebnis Erfolgsrechnung</b>		<b>17'322.88</b>	<b>8'400.00</b>	<b>16'834.40</b>



## 2.3.6 Spezialfinanzierung Wärmeverbund

Erfolgsrechnung in CHF		Rechnung 2022	Budget 2022	Rechnung 2021
<b>Betrieblicher Aufwand</b>				
30	Personalaufwand	13'326.40	17'814.00	13'975.87
31	Sach- und übriger Betriebsaufwand	196'405.33	281'700.00	209'319.78
33	Abschreibungen Verwaltungsvermögen	142'360.00	144'242.00	139'679.00
35	Einlagen in Fonds und Spezialfinanzierungen	0.00	0.00	0.00
36	Transferaufwand	4'000.00	4'000.00	4'000.00
37	Durchlaufende Beiträge	0.00	0.00	0.00
39	Interne Verrechnungen	0.00	0.00	0.00
	<b>Total Betrieblicher Aufwand</b>	<b>356'091.73</b>	<b>447'756.00</b>	<b>366'974.65</b>
<b>Betrieblicher Ertrag</b>				
40	Fiskalertrag	0.00	0.00	0.00
41	Regalien und Konzessionen	0.00	0.00	0.00
42	Entgelte	372'673.05	473'000.00	399'842.40
43	Verschiedene Erträge	0.00	0.00	0.00
45	Entnahmen aus Fonds und Spezialfinanzierungen	0.00	0.00	0.00
46	Transferertrag	0.00	0.00	0.00
47	Durchlaufende Beiträge	0.00	0.00	0.00
49	Interne Verrechnungen	0.00	0.00	0.00
	<b>Total Betrieblicher Ertrag</b>	<b>372'673.05</b>	<b>473'000.00</b>	<b>399'842.40</b>
	<b>Ergebnis aus betrieblicher Tätigkeit</b>	<b>16'581.32</b>	<b>25'244.00</b>	<b>32'867.75</b>
34	Finanzaufwand	18'928.92	25'000.00	17'230.93
44	Finanzertrag	0.00	0.00	0.00
	<b>Ergebnis aus Finanzierung</b>	<b>-18'928.92</b>	<b>-25'000.00</b>	<b>-17'230.93</b>
	<b>Operatives Ergebnis</b>	<b>-2'347.60</b>	<b>244.00</b>	<b>15'636.82</b>
38	Ausserordentlicher Aufwand	0.00	0.00	0.00
48	Ausserordentlicher Ertrag	0.00	0.00	0.00
	<b>Ausserordentliches Ergebnis</b>	<b>0.00</b>	<b>0.00</b>	<b>0.00</b>
	<b>Gesamtergebnis Erfolgsrechnung</b>	<b>-2'347.60</b>	<b>244.00</b>	<b>15'636.82</b>

### 3 Bilanz

Konto	Bilanz HRM2 Bilanzgliederung HRM2	Bestand per 01.01.2022	Veränderungen		Bestand per 31.12.2022
			Zuwachs	Abgang	
<b>1</b>	<b>Aktiven</b>	<b>11'926'835.72</b>	<b>15'161'207.86</b>	<b>15'331'005.88</b>	<b>11'757'037.70</b>
<b>10</b>	<b>Finanzvermögen</b>	<b>4'631'659.51</b>	<b>14'174'127.79</b>	<b>14'800'605.13</b>	<b>4'005'182.17</b>
100	Flüssige Mittel und kurzfristige Geldanlagen	1'267'860.19	8'046'468.89	8'605'372.48	708'956.60
101	Forderungen	1'614'815.32	6'127'058.90	6'192'472.65	1'549'401.57
104	Aktive Rechnungsabgrenzungen	2'760.00	600.00	2'760.00	600.00
106	Vorräte und angefangene Arbeiten				
107	Finanzanlagen	200.00			200.00
108	Sachanlagen FV	1'746'024.00			1'746'024.00
<b>14</b>	<b>Verwaltungsvermögen</b>	<b>7'295'176.21</b>	<b>987'080.07</b>	<b>530'400.75</b>	<b>7'751'855.53</b>
140	Sachanlagen VV	5'441'124.63	864'519.14	410'410.65	5'895'233.12
142	Immaterielle Anlagen	72'484.55	80'391.70	6'820.00	146'056.25
144	Darlehen	1'745'567.93	42'169.23	77'180.00	1'710'557.16
145	Beteiligungen, Grundkapitalien	9.00			9.00
146	Investitionsbeiträge	35'990.10		35'990.10	
148	Kumulierte zusätzliche Abschreibungen				

### 3 Bilanz

Konto	Bilanz HRM2 Bilanzgliederung HRM2	Bestand per 01.01.2022	Veränderungen		Bestand per 31.12.2022
			Zuwachs	Abgang	
<b>2</b>	<b>Passiven</b>	<b>11'926'835.72</b>	<b>7'768'077.97</b>	<b>7'937'875.99</b>	<b>11'757'037.70</b>
<b>20</b>	<b>Fremdkapital</b>	<b>6'474'749.08</b>	<b>7'460'611.57</b>	<b>7'806'696.59</b>	<b>6'128'664.06</b>
200	Laufende Verbindlichkeiten	753'487.30	4'380'172.34	4'699'561.59	434'098.05
201	Kurzfristige Finanzverbindlichkeiten	1'000'000.00	3'000'000.00	2'000'000.00	2'000'000.00
204	Passive Rechnungsabgrenzung	35'955.00	38'270.00	35'955.00	38'270.00
205	Kurzfristige Rückstellungen				
206	Langfristige Finanzverbindlichkeiten	4'683'567.93	42'169.23	1'071'180.00	3'654'557.16
209	Verbindlichkeiten gegenüber Spezialfinanzierungen und Fonds im Fremdkapital	1'738.85			1'738.85
<b>29</b>	<b>Eigenkapital</b>	<b>5'452'086.64</b>	<b>307'466.40</b>	<b>131'179.40</b>	<b>5'628'373.64</b>
290	Verpflichtungen (+) bzw. Vorschüsse (-) gegenüber Spezialfinanzierungen	698'351.60	17'322.88	29'054.00	686'620.48
293	Vorfinanzierungen	3'008'029.29	270'627.60	82'228.65	3'196'428.24
294	Reserven	104'889.42			104'889.42
296	Neubewertungsreserve Finanzvermögen	35'200.65			35'200.65
298	Übriges Eigenkapital				
299	Bilanzüberschuss/-fehlbetrag	1'605'615.68	19'515.92	19'896.75	1'605'234.85



## 4 Funktionen

### 4.1 Erfolgsrechnung

#### 0 Allgemeine Verwaltung

	Rechnung 2022		Budget 2022		Rechnung 2021	
	Aufwand	Ertrag	Aufwand	Ertrag	Aufwand	Ertrag
	468'289.06	78'877.10	501'450.00	112'400.00	431'085.38	58'650.55
Nettoergebnis		389'411.96		389'050.00		372'434.83
0120 Exekutive			Höhere Sitzungsgelder Fusionsprojekt erwartet			
0290 Verwaltungsliegenschaften			Unterhalt Gemeindehaus höher als budgetiert			

#### 1 Öffentliche Ordnung und Sicherheit, Verteidigung

	Rechnung 2022		Budget 2022		Rechnung 2021	
	Aufwand	Ertrag	Aufwand	Ertrag	Aufwand	Ertrag
	90'651.95	37'817.25	77'900.00	26'300.00	73'652.21	22'624.35
Nettoergebnis		52'834.70		51'600.00		51'027.86
Keine grossen Abweichungen zu verzeichnen						

#### 2 Bildung

	Rechnung 2022		Budget 2022		Rechnung 2021	
	Aufwand	Ertrag	Aufwand	Ertrag	Aufwand	Ertrag
	1'414'512.27	573'053.49	1'272'010.00	511'000.00	1'282'286.25	511'773.72
Nettoergebnis		841'458.78		761'010.00		770'512.53
2110 Kindergarten			Höhere Besoldungskosten			
2120 Primarstufe			Höhere Besoldungskosten, höhere Ausgaben im Bereich Schülertransport			
2130 Sekundarstufe I			Tiefere Besoldungskosten			
2140 Musikschulen			Tiefere Kosten als budgetiert			
2180 Tagesschule			Höhere Kosten als budgetiert			
2190 Schulleitung und Schulverwaltung			Beschäftigungsgraderhöhung Schulleiter			

**3 Kultur, Sport, Freizeit, Kirche**

	Rechnung 2022		Budget 2022		Rechnung 2021	
	Aufwand	Ertrag	Aufwand	Ertrag	Aufwand	Ertrag
	27'477.45	1'792.75	27'640.00	2'300.00	23'022.15	100.00
Nettoergebnis		25'684.70		25'340.00		22'922.15
Keine grossen Abweichungen zu verzeichnen						

**4 Gesundheit**

	Rechnung 2022		Budget 2022		Rechnung 2021	
	Aufwand	Ertrag	Aufwand	Ertrag	Aufwand	Ertrag
	7'479.30	108.00	6'000.00		8'277.55	386.70
Nettoergebnis		7'371.30		6'000.00		7'890.85
4320 Krankheitsbekämpfung, übrige Co2-Messgeräte für Schule (Coronavirus)						

**5 Soziale Sicherheit**

	Rechnung 2022		Budget 2022		Rechnung 2021	
	Aufwand	Ertrag	Aufwand	Ertrag	Aufwand	Ertrag
	881'190.00	37'841.80	938'550.00	50'500.00	840'253.81	33'398.14
Nettoergebnis		843'348.20		888'050.00		806'855.67
5799 Lastenausgleich Soziales Lastenausgleich Sozialhilfe tiefer ausgefallen						

**6 Verkehr**

	Rechnung 2022		Budget 2022		Rechnung 2021	
	Aufwand	Ertrag	Aufwand	Ertrag	Aufwand	Ertrag
	353'954.13	71'313.50	373'400.00	75'000.00	358'281.93	90'432.55
Nettoergebnis		282'640.63		298'400.00		267'849.38
6150 Gemeindestrassen 6291 Gemeindeanteil Öffentlicher Verkehr						
Projekt Belag Reservoir Sammler verschoben, höhere Kosten Kommunalfahrzeug Lastenausgleich ÖV tiefer						

**7 Umweltschutz und Raumordnung**

	Rechnung 2022		Budget 2022		Rechnung 2021	
	Aufwand	Ertrag	Aufwand	Ertrag	Aufwand	Ertrag
	643'997.29	585'566.15	624'214.00	554'514.00	691'206.24	626'757.59
Nettoergebnis		58'431.14		69'700.00		64'448.65
7900 Raumordnung allgemein						
Wegfall budgetierte Abschreibungen Ortsplanungsrevision (Projekt noch nicht fertig)						

Die Abweichungen zu den spezialfinanzierten Bereichen werden hier nicht näher erläutert, da sie keinen Einfluss auf das Ergebnis der Erfolgsrechnung haben.

**8 Volkswirtschaft**

	Rechnung 2022		Budget 2022		Rechnung 2021	
	Aufwand	Ertrag	Aufwand	Ertrag	Aufwand	Ertrag
	375'441.10	416'812.70	473'610.00	515'100.00	400'101.05	441'174.40
Nettoergebnis	41'371.60		41'490.00		41'073.35	

Im Bereich Volkswirtschaft sind keine wesentlichen Abweichungen zu verzeichnen.

Die Abweichungen zu dem spezialfinanzierten Bereich Wärmeverbund wird hier nicht näher erläutert, da sie keinen Einfluss auf das Ergebnis der Erfolgsrechnung hat.



**9 Finanzen und Steuern**

	Rechnung 2022		Budget 2022		Rechnung 2021	
	Aufwand	Ertrag	Aufwand	Ertrag	Aufwand	Ertrag
	444'285.96	2'904'095.77	436'700.00	2'884'360.00	555'912.71	2'878'781.28
Nettoergebnis	2'459'809.81		2'447'660.00		2'322'868.57	

9100 Allgemeine Gemeindesteuern

9101 Sondersteuern

9300 Finanz- und Lastenausgleich

9610 Zinsen

9630 Liegenschaften des Finanzvermögens

9990 Abschluss

Mehreinnahmen Gemeindesteuern TCHF 63

Mehreinnahmen Sondersteuern TCHF 99

Tiefere Beiträge aus dem Finanz- und Lastenausgleich TCHF 31

Höherer Zinsaufwand TCHF 6

Diverses TCHF 7

Das Gesamtergebnis ist TCHF 106 besser als budgetiert

## 4.2 Investitionsrechnung

	Rechnung 2022		Budget 2022		Rechnung 2021	
	Ausgaben	Einnahmen	Ausgaben	Einnahmen	Ausgaben	Einnahmen
0 Allgemeine Verwaltung Nettoausgaben/-einnahmen						
1 Öffentliche Ordnung und Sicherheit Nettoausgaben/-einnahmen	6'000.00	6'000.00			6'000.00	6'000.00
2 Bildung Nettoausgaben/-einnahmen	95'947.16	95'947.16	100'000.00	100'000.00	30'431.50	30'431.50
3 Kultur, Sport, Freizeit, Kirche Nettoausgaben/-einnahmen						
4 Gesundheit Nettoausgaben/-einnahmen						
5 Soziale Sicherheit Nettoausgaben/-einnahmen						
6 Verkehr Nettoausgaben/-einnahmen	182'171.65	182'171.65	28'000.00	28'000.00	128'152.90	128'152.90
7 Umweltschutz und Raumordnung Nettoausgaben/-einnahmen	518'441.93	8'490.00 509'951.93	842'000.00	842'000.00	507'487.20	101'572.35 405'914.85
8 Volkswirtschaft Nettoausgaben/-einnahmen	157'988.18	102'660.50 55'327.68			1'450'652.28	444'175.25 1'006'477.03
9 Finanzen und Steuern Nettoausgaben/-einnahmen	117'150.50 837'398.42	954'548.92		970'000.00	549'834.90 1'564'976.28	2'114'811.18

## 5 Sachgruppen

### 5.1 Erfolgsrechnung

Konto	Erfolgsrechnung HRM2 Sachgruppengliederung ER HRM2	Rechnung 2022		Budget 2022		Rechnung 2021	
		Aufwand	Ertrag	Aufwand	Ertrag	Aufwand	Ertrag
3	<b>Aufwand</b>	<b>4'689'955.63</b>		<b>4'722'830.00</b>		<b>4'612'092.14</b>	
30	Personalaufwand	694'075.75		700'974.00		631'478.15	
31	Sach- und übriger Betriebsaufwand	903'329.37		964'200.00		926'994.16	
33	Abschreibungen Verwaltungsvermögen	344'729.00		375'756.00		327'881.00	
34	Finanzaufwand	90'520.68		68'100.00		115'161.52	
35	Einlagen in Fonds und Spezialfinanzierungen	234'218.00		210'000.00		303'378.00	
36	Transferaufwand	2'343'217.34		2'333'300.00		2'185'197.51	
38	Ausserordentlicher Aufwand	36'409.60		26'500.00		77'968.00	
39	Interne Verrechnungen	43'455.89		44'000.00		44'033.80	
4	<b>Ertrag</b>		<b>4'677'843.68</b>		<b>4'585'957.00</b>		<b>4'630'275.62</b>
40	Fiskalertrag		2'222'174.30		2'082'000.00		2'139'440.65
41	Regalien und Konzessionen		41'792.05		42'000.00		41'332.00
42	Entgelte		972'770.56		969'568.00		977'496.70
44	Finanzertrag		124'459.64		132'625.00		121'647.33
45	Entnahmen aus Fonds und Spezialfinanzierungen		71'037.40		55'864.00		30'577.20
46	Transferertrag		1'190'962.59		1'252'700.00		1'184'721.31
48	Ausserordentlicher Ertrag		11'191.25		7'200.00		91'026.63
49	Interne Verrechnungen		43'455.89		44'000.00		44'033.80
9	<b>Abschlusskonten</b>	<b>17'322.88</b>	<b>29'434.83</b>	<b>8'644.00</b>	<b>145'517.00</b>	<b>51'987.14</b>	<b>33'803.66</b>
90	Abschluss Erfolgsrechnung	17'322.88	29'434.83	8'644.00	145'517.00	51'987.14	33'803.66
	<b>Total</b>	<b>4'707'278.51</b>	<b>4'707'278.51</b>	<b>4'731'474.00</b>	<b>4'731'474.00</b>	<b>4'664'079.28</b>	<b>4'664'079.28</b>



## 5.1 Erfolgsrechnung

26

## 5 Sachgruppen

### 5.2 Investitionsrechnung

Konto	Investitionsrechnung HRM2 Sachgruppengliederung IR HRM2	Rechnung 2022		Budget 2022		Rechnung 2021	
		Ausgaben	Einnahmen	Ausgaben	Einnahmen	Ausgaben	Einnahmen
5	<b>Investitionsausgaben</b>	<b>1'071'699.42</b>				<b>2'666'558.78</b>	
	Netto Aufwand		1'071'699.42				2'666'558.78
50	Sachanlagen	562'161.48				1'549'132.50	
	Netto Aufwand		562'161.48				1'549'132.50
51	Investitionen auf Rechnung Dritter	269'826.51				158'584.40	
	Netto Aufwand		269'826.51				158'584.40
52	Immaterielle Anlagen	80'391.70				48'322.10	
	Netto Aufwand		80'391.70				48'322.10
54	Darlehen	42'169.23				358'772.18	
	Netto Aufwand		42'169.23				358'772.18
56	Eigene Investitionsbeiträge					1'912.70	
	Netto Aufwand						1'912.70
59	Übertrag an Bilanz	117'150.50				549'834.90	
	Netto Aufwand		117'150.50				549'834.90
6	<b>Investitionseinnahmen</b>		<b>1'071'699.42</b>				<b>2'666'558.78</b>
	Netto Ertrag	1'071'699.42				2'666'558.78	
61	Rückerstattungen		8'490.00				97'645.30
	Netto Ertrag	8'490.00				97'645.30	
63	Investitionsbeiträge für eigene Rechnung		31'480.50				374'335.75
	Netto Ertrag	31'480.50				374'335.75	
64	Rückzahlung von Darlehen		6'000.00				6'000.00
	Netto Ertrag	6'000.00				6'000.00	
66	Rückzahlung eigener Investitionsbeiträge		71'180.00				73'766.55
	Netto Ertrag	71'180.00				73'766.55	
69	Übertrag an Bilanz		954'548.92				2'114'811.18
	Netto Ertrag	954'548.92				2'114'811.18	
	<b>Total</b>	<b>1'071'699.42</b>	<b>1'071'699.42</b>			<b>2'666'558.78</b>	<b>2'666'558.78</b>

5 Sachgruppen

5.2 Investitionsrechnung

Konto	Investitionsrechnung HRM2 Sachgruppengliederung IR HRM2	Rechnung 2022		Budget 2022		Rechnung 2021	
		Ausgaben	Einnahmen	Ausgaben	Einnahmen	Ausgaben	Einnahmen
	Gesamttotal						
		1'071'699.42	1'071'699.42			2'666'558.78	2'666'558.78



## 6 Geldflussrechnung

Bezeichnung	CHF 2022	CHF 2021
<b>Geldfluss aus betrieblicher Tätigkeit</b>		
(-) Aufwandüberschuss / Ertragsüberschuss	-12'111.95	18'183.48
Abschreibungen Verwaltungsvermögen	344'729.00	327'881.00
Abschreibungen Investitionsbeiträge	35'990.10	1'283.00
Einlagen in das Eigenkapital	36'409.60	114'820.55
(-) Entnahmen aus dem Eigenkapital	-11'191.25	-127'979.18
Verluste aus Verkauf Finanzanlagen FV und Übertragung Finanzanlagen FV ins VV / (-) Gewinne aus Verkauf Finanzanlagen FV	0.00	0.00
Verluste aus Verkauf Sachanlagen FV und Übertragung Sachanlagen FV ins VV / (-) Gewinne aus Verkauf Sachanlagen FV	0.00	0.00
Wertberichtigungen Anlagen FV / (-) Wertberichtigungen Anlagen FV	0.00	0.00
Wertberichtigungen Darlehen/Beteiligungen VV	0.00	0.00
(-) Aufwertung VV	0.00	0.00
Abnahme/(-) Zunahme Forderungen	69'407.30	-184'387.02
Abnahme/(-) Zunahme Vorräte	0.00	0.00
Abnahme/(-) Zunahme aktive Rechnungsabgrenzungen	2'160.00	30'653.20
Zunahme/(-) Abnahme Laufende Verbindlichkeiten	104'393.00	-4'879.78
(-) Abnahme/Zunahme kurzfr. Rückstellungen	0.00	0.00
Zunahme/(-) Abnahme passive Rechnungsabgrenzungen	2'315.00	-322.50
(-) Abnahme/Zunahme langfr. Rückstellungen	0.00	0.00
Zunahme/(-) Abnahme Spezialfinanzierungen im EK und Vorfinanzierungen	163'180.60	272'900.80
<b>Geldfluss aus betrieblicher Tätigkeit</b>	<b>735'281.40</b>	<b>448'153.55</b>

<b>Geldfluss aus Investitionstätigkeit</b>		
Zahlungen für Nettoinv. Sachanlagen + Immat. Anlagen+ Investitionsbeiträge VV	-1'249'089.67	-1'094'548.93
(-) Auszahlungen für Darlehen/Beteiligungen VV	0.00	0.00
Einzahlung für Darlehen/Beteiligungen VV	0.00	0.00
(-) Kauf Sachanlagen FV	0.00	0.00
Verkauf Sachanlagen FV	0.00	0.00
(-) Investitionen Sachanlagen FV	0.00	0.00
(-) Kauf kurzfristige Finanzanlagen FV	0.00	0.00
Verkauf kurzfristige Finanzanlagen FV	0.00	0.00
(-) Kauf langfristige Finanzanlagen FV	0.00	0.00
Verkauf langfristige Finanzanlagen FV	0.00	0.00
<b>Geldfluss aus Investitionstätigkeit</b>	<b>-1'249'089.67</b>	<b>-1'094'548.93</b>
<b>Geldfluss aus Finanzierungstätigkeit</b>		
(-) Abnahme/ Zunahme Kontokorrente mit Dritten	-16'084.55	-6'071.00
Aufnahme kurzfristige Finanzverbindlichkeiten	3'000'000.00	1'000'000.00
(-) Rückzahlung kurzfristige Finanzverbindlichkeiten	-2'000'000.00	-1'000'000.00
Aufnahme langfristige Finanzverbindlichkeiten	42'169.23	1'358'772.18
(-) Rückzahlung langfristige Finanzverbindlichkeiten	-1'071'180.00	-1'069'839.50
(-) Abnahme/Zunahme Stiftungen, Legate, Zuwendungen im FK sowie Fonds im FK	0.00	0.00
<b>Geldfluss aus Finanzierungstätigkeit</b>	<b>-45'095.32</b>	<b>282'861.68</b>
<b>Total Geldfluss</b>	<b>-558'903.59</b>	<b>-363'533.70</b>
Bestand Flüssige Mittel und kurzfristige Geldanlagen 1.1.	1'267'860.19	1'631'393.89
<b>Bestand Flüssige Mittel und kurzfristige Geldanlagen 31.12.</b>	<b>708'956.60</b>	<b>1'267'860.19</b>
<i>Kontrollrechnung: Differenz</i>	<i>0.00</i>	<i>0.00</i>



## 7 Finanzkennzahlen

### 7.1 Gesamthaushalt

Kennzahl	2018 Wert	2019 Wert	2020 Wert	2021 Wert	2022 Wert	Ø Wert	Kommentar/Interpretation
Nettoverschuldungsquotient	-18.71%	62.26%	39.62%	77.12%	100.69%	52.1%	<b>Nettoschulden in % des Fiskalertrages (inkl. Finanz-ausgleich).</b> Diese Kennzahl gibt an, welcher Anteil der Fiskalerträge, bzw. wieviel Jahrestrachten erforderlich sind, um die Nettoschulden abzutragen. <b>Richtwert: &lt; 100% gut.</b>
Selbstfinanzierungsgrad	18.20%	25.70%	206.29%	37.79%	66.52%	41.0%	<b>Selbstfinanzierung in % der Nettoinvestitionen.</b> Der Selbstfinanzierungsgrad gibt Antwort auf die Frage, wie weit die Investitionen aus selbst erarbeiteten Mitteln bezahlt werden können. <b>Richtwert: &gt; 100% ideal.</b>
Zinsbelastungsanteil	-0.01%	0.22%	0.22%	0.30%	0.31%	0.2%	<b>Nettozinsen in % des Laufenden Ertrages.</b> Der Zinsbelastungsanteil sagt aus, wie stark der Laufende Ertrag durch den Zinsendienst belastet ist. Je tiefer der Wert, desto grösser der Handlungsspielraum. <b>Richtwert: 0-4% gut.</b>
Bruttoverschuldungsanteil	95.66%	156.41%	128.98%	143.20%	131.7%	131.9%	<b>Bruttoschuld in % des Laufenden Ertrages.</b> Die Bruttoverschuldung informiert über das Mass der Verschuldung einer Gemeinde. <b>Richtwert: &lt; 50% = sehr gut.</b>
Investitionsanteil	42.93%	46.04%	13.65%	35.41%	19.29%	33.5%	<b>Bruttoinvestitionen in % der Gesamtausgaben.</b> Der Investitionsanteil informiert über das Mass der Investitionstätigkeit einer Gemeinde. <b>Aussage: &lt; 10% = schwache Investitionstätigkeit.</b>
Kapitaldienstanteil	3.89%	7.08%	7.02%	7.62%	8.55%	6.9%	<b>Kapitaldienst in % des Laufenden Ertrages.</b> Der Kapitaldienstanteil informiert darüber, wie stark der Laufende Ertrag durch Zinsendienst und Abschreibungen belastet ist. <b>Richtwert: &lt; 5% = geringe Belastung.</b>
Nettoschuld in Franken pro Einwohner	-421.35	1'436.55	901.33	1'789.41	2'041.81	1'164	Die Nettoschuld pro Einwohner wird als Gradmesser für die Verschuldung verwendet. Ein <b>negativer Wert</b> entspricht einem <b>Nettovermögen</b> pro Einwohner.
Selbstfinanzierungsanteil	10.37%	16.92%	21.54%	13.16%	12.05%	14.9%	<b>Selbstfinanzierung in % des Laufenden Ertrages.</b> Der Selbstfinanzierungsanteil gibt Auskunft über die finanzielle Leistungsfähigkeit unserer Gemeinde. Je höher der Wert, desto grösser ist der Spielraum für den Schuldenabbau oder die Finanzierung von Investitionen und deren Folgekosten. <b>Richtwert: 10-20% = mittel</b>

Nettozinsbelastungsanteil	-2.00%	-2.22%	-22.02%	1.25%	-0.06%	-5.0%	<b>Finanzaufwand netto in % des Steuerertrages.</b> <b>Richtwert 0-4% = Sehr tiefe Belastung</b>
Massgebliches Eigenkapital pro Einwohner	1'228.25	1'460.93	1'990.77	2'019.46	2'023.92	1'752	Vergleichsgrösse

## 7.2 Allgemeiner Haushalt

Kennzahl	2018	2019	2020	2021	2022	Ø	Kommentar/Interpretation
	Wert	Wert	Wert	Wert	Wert	Wert	
Selbstfinanzierungsgrad	100.00%	98.90%	316.68%	98.28%	57.74%	158.4%	<b>Selbstfinanzierung in % der Nettoinvestitionen.</b> Der Selbstfinanzierungsgrad gibt Antwort auf die Frage, wie weit die Investitionen aus selbst erarbeiteten Mitteln bezahlt werden können. <b>Richtwert: &gt; 100% ideal.</b>
Bilanzüberschussquotient	50.78%	49.18%	68.15%	67.18%	76.11%	62.2%	<b>Bilanzüberschuss in % des Fiskalertrages (inkl. Finanzausgleich).</b> Nach Gemeindegrösse abgestufte Mindestausstattung des Eigenkapitals (Bilanzüberschuss) zur Abdeckung von Aufwandüberschüssen, zum Schutz vor einem Bilanzfehlbetrag sowie zur Verstärkung der Risikofähigkeit. <b>Richtwert: &gt; 30 % Gemeinden von 2'000 bis 10'000 Einwohner.</b>

## 7.3 Spezialfinanzierung Wasserversorgung

Kennzahl	2018	2019	2020	2021	2022	Ø	Kommentar/Interpretation
	Wert	Wert	Wert	Wert	Wert	Wert	
Selbstfinanzierungsgrad	167.55%	47.47%	267.64%	37.19%	27.63%	48.52%	<b>Selbstfinanzierung in % der Nettoinvestitionen.</b> Der Selbstfinanzierungsgrad gibt Antwort auf die Frage, wie weit die Investitionen aus selbst erarbeiteten Mitteln bezahlt werden können. <b>Richtwert: &gt; 100% ideal.</b>
Kostendeckungsgrad	111.35%	104.54%	92.64%	92.59%	96.07%	101.5%	<b>Aufwand in % des Ertrages.</b> Der Kostendeckungsgrad gibt Antwort auf die Frage, wie weit der Aufwand aus selbst erarbeiteten Erträgen gedeckt ist. <b>&gt; 100% = Ertragsüberschuss</b>
Werterhaltungsquote	7.78%	9.88%	19.88%	13.08%	14.75%	11.31%	<b>Bestand Werterhalt in % des Wiederbeschaffungswertes.</b>



## 7.4 Spezialfinanzierung Abwasserentsorgung

Kennzahl	2018	2019	2020	2021	2022	Ø	Kommentar/Interpretation
	Wert	Wert	Wert	Wert	Wert	Wert	
Selbstfinanzierungsgrad	222.24%	6942.82%	267.64%	741.77%	1'242.72%	539.85%	<b>Selbstfinanzierung in % der Nettoinvestitionen.</b> Der Selbstfinanzierungsgrad gibt Antwort auf die Frage, wie weit die Investitionen aus selbst erarbeiteten Mitteln bezahlt werden können. <b>Richtwert: &gt; 100% ideal.</b>
Kostendeckungsgrad	88.99%	95.07%	92.64%	93.14%	91.03%	92.3%	<b>Aufwand in % des Ertrages.</b> Der Kostendeckungsgrad gibt Antwort auf die Frage, wie weit der Aufwand aus selbst erarbeiteten Erträgen gedeckt ist. <b>&gt; 100% = Ertragsüberschuss</b>
Werterhaltungsquote	17.30%	18.85%	19.88%	21.47%	22.12%	19.92%	<b>Bestand Werterhalt in % des Wiederbeschaffungswertes.</b>

## 7.5 Spezialfinanzierung Abfall

Kennzahl	2018	2019	2020	2021	2022	Ø	Kommentar/Interpretation
	Wert	Wert	Wert	Wert	Wert	Wert	
Selbstfinanzierungsgrad	Keine Investitionen						<b>Selbstfinanzierung in % der Nettoinvestitionen.</b> Der Selbstfinanzierungsgrad gibt Antwort auf die Frage, wie weit die Investitionen aus selbst erarbeiteten Mitteln bezahlt werden können. <b>Richtwert: &gt; 100% ideal.</b>
Kostendeckungsgrad	110.19%	117.53%	92.64%	117.05%	117.45%	114.7%	<b>Aufwand in % des Ertrages.</b> Der Kostendeckungsgrad gibt Antwort auf die Frage, wie weit der Aufwand aus selbst erarbeiteten Erträgen gedeckt ist. <b>&gt; 100% = Ertragsüberschuss</b>

## 7.6 Spezialfinanzierung Wärmeverbund

Kennzahl	2018	2019	2020	2021	2022	Ø	Kommentar/Interpretation
	Wert	Wert	Wert	Wert	Wert	Wert	
Selbstfinanzierungsgrad	0.46%	9.87%	267.64%	13.88%	253.06%	9.45%	<b>Selbstfinanzierung in % der Nettoinvestitionen.</b> Der Selbstfinanzierungsgrad gibt Antwort auf die Frage, wie weit die Investitionen aus selbst erarbeiteten Mitteln bezahlt werden können. <b>Richtwert: &gt; 100% ideal.</b>
Kostendeckungsgrad	107.25%	130.19%	92.64%	100%	99.37%	99.3%	<b>Aufwand in % des Ertrages.</b> Der Kostendeckungsgrad gibt Antwort auf die Frage, wie weit der Aufwand aus selbst erarbeiteten Erträgen gedeckt ist. <b>&gt; 100% = Ertragsüberschuss</b>

## 8 Antrag der Exekutive

Gemäss Art. 71 GV (170.111) verabschiedet der Gemeinderat die Jahresrechnung 2022 der Einwohnergemeinde Reutigen:

ERFOLGSRECHNUNG	Aufwand <b>Gesamthaushalt</b>	CHF	4'689'955.63
	Ertrag <b>Gesamthaushalt</b>	CHF	4'677'843.68
	Aufwandüberschuss	CHF	12'111.95
davon			
	Aufwand <b>Allgemeiner Haushalt</b>	CHF	3'776'842.31
	Ertrag <b>Allgemeiner Haushalt</b>	CHF	3'776'461.48
	Aufwandüberschuss	CHF	380.83
	Aufwand <b>Wasserversorgung</b>	CHF	251'223.37
	Ertrag <b>Wasserversorgung</b>	CHF	241'342.21
	Aufwandüberschuss	CHF	9'881.16
	Aufwand <b>Abwasserentsorgung</b>	CHF	187'599.75
	Ertrag <b>Abwasserentsorgung</b>	CHF	170'774.51
	Aufwandüberschuss	CHF	16'825.24
	Aufwand <b>Abfall</b>	CHF	99'269.55
	Ertrag <b>Abfall</b>	CHF	116'592.43
	Ertragsüberschuss	CHF	17'322.88
	Aufwand <b>Wärmeverbund</b>	CHF	375'020.65
	Ertrag <b>Wärmeverbund</b>	CHF	372'673.05
	Aufwandüberschuss	CHF	2'347.60
INVESTITIONSRECHNUNG	Ausgaben	CHF	954'548.92
	Einnahmen	CHF	117'150.50
	Nettoinvestitionen	CHF	837'398.42

Der Ertragsüberschuss Allg. Haushalt wird dem Bilanzüberschuss zugewiesen.

Durch den Aufwandüberschuss reduziert sich der Bilanzüberschuss auf CHF 1'605'234.85

**ANTRAG:**

Der Gemeindeversammlung wird beantragt, die Jahresrechnung 2022 zu genehmigen.

**Einwohnergemeinde Reutigen**

Reutigen, 8. Mai 2023

  
Beat Wenger  
Gemeindepräsident

  
Verena Aebischer  
Gemeindeschreiberin



## 9 Bestätigungsbericht

### FANKHAUSER & PARTNER AG

Treuhand und Beratung

Dienstleistungen für Gemeinden  
KMU und Private

### Bericht des Rechnungsprüfungsorgans der Einwohnergemeinde Reutigen zur Jahresrechnung 2022

#### An die Gemeindeversammlung

Als Rechnungsprüfungsorgan haben wir die Jahresrechnung der Einwohnergemeinde Reutigen, bestehend aus Berichterstattung, Bilanz, Erfolgsrechnung, Investitionsrechnung, Geldflussrechnung und Anhang für das am 31. Dezember 2022 abgeschlossene Rechnungsjahr geprüft. Die Prüfungsarbeiten wurden am 12.05.2023 beendet.

#### Verantwortung des Gemeinderates

Der Gemeinderat ist für die Aufstellung der Jahresrechnung in Übereinstimmung mit den kantonalen und kommunalen gesetzlichen Vorschriften verantwortlich. Diese Verantwortung beinhaltet die Ausgestaltung, Implementierung und Aufrechterhaltung eines internen Kontrollsystems mit Bezug auf die Aufstellung der Jahresrechnung, die frei von wesentlichen falschen Angaben als Folge von Verstössen oder Irrtümern ist. Darüber hinaus ist der Gemeinderat für die Anwendung sachgemässer Rechnungslegungsmethoden sowie die Vornahme angemessener Schätzungen verantwortlich.

#### Verantwortung des Rechnungsprüfungsorgans

Unsere Verantwortung ist es, aufgrund unserer Prüfung ein Prüfungsurteil über die Jahresrechnung abzugeben. Wir haben unsere Prüfung in Übereinstimmung mit den gesetzlichen Vorschriften und der Arbeitshilfe für Rechnungsprüfungsorgane (AH RPO, Ausgabe 2016) vorgenommen. Die Prüfung haben wir so zu planen und durchzuführen, dass wir hinreichende Sicherheit gewinnen, ob die Jahresrechnung frei von wesentlichen falschen Angaben ist.

Eine Prüfung beinhaltet die Durchführung von Prüfungshandlungen zur Erlangung von Prüfungsnachweisen für die in der Jahresrechnung enthaltenen Wertansätze und sonstigen Angaben. Die Auswahl der Prüfungshandlungen liegt im pflichtgemässen Ermessen des Prüfers. Dies schliesst eine Beurteilung der Risiken wesentlicher falscher Angaben in der Jahresrechnung als Folge von Verstössen oder Irrtümern ein. Bei der Beurteilung dieser Risiken berücksichtigt der Prüfer das interne Kontrollsystem, soweit es für die Aufstellung der Jahresrechnung von Bedeutung ist, um die den Umständen entsprechenden Prüfungshandlungen festzulegen, nicht aber um ein Prüfungsurteil über die Wirksamkeit des internen Kontrollsystems abzugeben. Die Prüfung umfasst zudem die Beurteilung der Angemessenheit der angewandten Rechnungslegungsmethoden, der Plausibilität der vorgenommenen Schätzungen sowie eine Würdigung der Gesamtdarstellung der Jahresrechnung. Wir sind der Auffassung, dass die von uns erlangten Prüfungsnachweise eine ausreichende und angemessene Grundlage für unser Prüfungsurteil bilden.

#### Prüfungsurteil

Nach unserer Beurteilung entspricht die Jahresrechnung für das am 31. Dezember 2022 abgeschlossene Rechnungsjahr den kantonalen und kommunalen gesetzlichen Vorschriften.

#### Berichterstattung aufgrund weiterer gesetzlicher Vorschriften

Wir bestätigen, dass wir die Anforderungen an die Befähigung gemäss Art. 123 GV und die besonderen Voraussetzungen gemäss Art. 124 GV erfüllen und keine mit unserer Unabhängigkeit nicht vereinbare Sachverhalte vorliegen. Wir beantragen, die Jahresrechnung per 31. Dezember 2022 mit Aktiven und Passiven von CHF 11'757'037.70 und einem Aufwandüberschuss des Gesamthaushalts von CHF 12'111.95 zu genehmigen.

Huttwil, 12.05.2023

Das Rechnungsprüfungsorgan  
Fankhauser & Partner AG

  
Andreas Fankhauser Roman Kauz

## 10 Genehmigung der Jahresrechnung

Das beschlussfassende Organ der Einwohnergemeinde Reutigen hat die Jahresrechnung 2022 am 12. Juni 2023 gemäss dem vorstehenden Antrag des Gemeinderates vom 8. Mai 2023 genehmigt.

### Einwohnergemeinde Reutigen

Reutigen, 12. Juni 2023

Beat Wenger  
Gemeindepräsident

Verena Aebischer  
Gemeindeschreiberin

# 11 Anhang

## 11.1 Regelwerk

### 11.1.1 Angewendetes Regelwerk

Der Rechnungsabschluss der Einwohnergemeinde Reutigen ist in Übereinstimmung mit den geltenden kantonalen gesetzlichen Grundlagen erstellt worden.

Gemeindegesezt (GG, BSG 170.11)

Gemeindeverordnung (GV, BSG 170.111)

Direktionsverordnung über den Finanzhaushalt der Gemeinden (FHDV, BSG 170.511)

Diese orientieren sich gemäss Art. 70 Absatz 1 GG am Harmonisierten Rechnungslegungsmodell für die Kantone und Gemeinden, HRM2, laut Handbuch der Konferenz der Kantonalen Finanzdirektoren. Die kantonalen Bestimmungen weichen in einzelnen Bereichen von den Empfehlungen des HRM2 ab. Das Amt für Gemeinden und Raumordnung stellt eine Auflistung dieser Ausnahmen zur Verfügung unter [www.be.ch/gemeinden](http://www.be.ch/gemeinden) > Rubrik Gemeindefinanzen > HRM2 > Praxishilfen.

### 11.1.2 Bewertung Finanzvermögen

Vermögenswerte im Finanzvermögen werden bilanziert, wenn sie einen künftigen Nutzen erbringen und ihr Wert verlässlich ermittelt werden kann. Sie werden bei erstmaliger Bilanzierung zu Anschaffungs- bzw. Herstellungskosten bilanziert. Entstehen der Gemeinde keine Kosten, wird zum Verkehrswert zum Zeitpunkt des Zugangs bilanziert. Folgebewertungen erfolgen zum Verkehrswert am Bilanzstichtag, wobei eine systematische Neubewertung bei Liegenschaften mit Ausnahme von Baurechten alle fünf Jahre oder bei Änderung des amtlichen Werts, bei allen anderen Vermögenswerten jährlich erfolgt. Die Bilanzwerte sind bei eingetretenen dauerhaften Wertminderungen oder Verlusten sofort zu berichtigen.

#### Folgebewertung Finanzvermögen

(Art. 81 GV, BSG 170.111)

Das Finanzvermögen wurde gemäss Anhang 1 der GV periodisch neu bewertet (Liegenschaften nur alle 5 Jahre).

Konto	Auf-/Abwertung in CHF	Bewertungsmethode (Anhang 1, GV)	Letztmalige Bewertung
10800.01 Parzelle 735	0.00	Amtlicher Wert x Faktor 1.4	31.12.2016
10840.01 Wohnhaus Niesenweg	244'020.00	Amtlicher Wert x Faktor 1.4	31.12.2020
10840.02 Wohnhaus Eyweg	164'920.00	Amtlicher Wert x Faktor 1.4	31.12.2020
10840.03 Altes Schulhaus	7'476.00	Amtlicher Wert x Faktor 1.4	31.12.2020
10700.01 Genossenschaftsanteil Raiffeisenbank	0.00	Verkehrswert	31.12.2020



### 11.1.3 Bewertung Verwaltungsvermögen

Vermögenswerte im Verwaltungsvermögen werden bilanziert, wenn sie einen künftigen mehrjährigen öffentlichen Nutzen hervorbringen und ihr Wert verlässlich ermittelt werden kann. Sie werden zu Anschaffungs- bzw. Herstellkosten nach der Nettomethode bilanziert und nach der definierten Nutzungsdauer linear abgeschrieben. Entstehen der Gemeinde keine Kosten, wird zum Verkehrswert zum Zeitpunkt des Zugangs bilanziert. Die Bilanzwerte sind bei eingetretenen dauerhaften Wertminderungen oder Verlusten sofort zu berichtigen. Die geltenden Anlagekategorien und Nutzungsdauern sind in Anhang 2 GV umschrieben.

### 11.1.4 Aktivierungsgrenzen

Allgemeiner Haushalt	CHF	25'000.00
Spezialfinanzierung Wasserversorgung	CHF	25'000.00
Spezialfinanzierung Abwasserentsorgung	CHF	25'000.00
Spezialfinanzierung Abfallbeseitigung	CHF	25'000.00
Spezialfinanzierung Wärmeverbund	CHF	25'000.00

### 11.1.5 Bestehendes Verwaltungsvermögen

Das bestehende Verwaltungsvermögen per 31.12.2015 bei Übergang auf HRM2 wird linear über 8 Jahre abgeschrieben. Davon ausgenommen sind die Positionen gemäss Ziffer 4.1.3 der Übergangsbestimmungen der GV.

## 11.2 Grundlagen Jahresrechnung

Als Grundlage für die Jahresrechnung 2022 dienten das Budget 2022 und die Vorjahresrechnung 2021.

Genehmigung/Prüfung:

	<b>Budget 2022</b>	<b>Jahresrechnung 2021</b>
Gemeinderat	25.10.2021	12.05.2022
Bestätigungsbericht Rechnungsprüfungsorgan		13.05.2022
Gemeindeversammlung	03.12.2021	20.06.2022

## 11.3 Eigenkapitalnachweis

Eigenkapital per 01.01.2022			Veränderungsnachweis				Eigenkapital per 31.12.2022		
CHF			Erhöhung (+) durch		Reduktion (-) durch		CHF		
29	Eigenkapital	5'452'086.64		307'466.40		-131'179.40	29	Eigenkapital	5'628'373.64
290	Verpflichtungen (+) bzw. Vorschüsse (-) gegenüber Spezialfinanzierungen	698'351.60	Einlagen in SF EK	17'322.88	Entnahmen aus SF EK	-29'054.00	290	Verpflichtungen (+) bzw. Vorschüsse (-) gegenüber Spezialfinanzierungen	686'620.48
29001	SF Wasserversorgung	420'730.64	9010.01	0	9011.01	-9'881.16	29001	SF Wasserversorgung	410'849.48
29002	SF Abwasserentsorgung	130'897.40	9010.01	0	9011.01	-16'825.24	29002	SF Abwasserentsorgung	114'072.16
29003	SF Abfall	140'167.74	9010.01	17'322.88	9011.01	0	29003	SF Abfall	157'490.62
29005	SF Wärmeverbund	6'555.82	9010.01	0	9011.01	-2'347.60	29005	SF Wärmeverbund	4'208.22
293	Vorfinanzierungen	3'008'029.29	Einlagen in Vorfinanzierungen EK	270'627.60	Entnahmen aus Vorfinanzierungen EK	-82'228.65	293	Vorfinanzierungen	3'196'428.24
29300	Werterhalt Liegenschaften FV	94'596.27	3893.xx	26'482.90	4893.xx	-9'398.50	29300	Werterhalt Liegenschaften FV	111'680.67
29300	Wasserbaufonds	202'985.72	3893.xx	9'926.70	4893.xx	0	29300	Wasserbaufonds	212'912.42
29300	Jugend-/Sport-/Kulturförderung	36'752.55		0		-1'792.75	29301	Jugend-/Sport-/Kulturförderung	34'959.80
29301	Wasserversorgung Werterhalt	859'200.15	3510.xx	138'018.00	4510.xx	-30'032.20	29301	Wasserversorgung Werterhalt	967'185.95
29302	Abwasserentsorgung Werterhalt	1'814'494.60	3510.xx	96'200.00	4510.xx	-41'005.20	29302	Abwasserentsorgung Werterhalt	1'869'689.40
294	Reserven	104'889.42	Einlagen	0	Entnahmen	0	294	Reserven	104'889.42
29400	Zusätzliche Abschreibungen	104'889.42	3894.xx	0	4894.xx	0	29400	Zusätzliche Abschreibungen	104'889.42
296	Neubewertungsreserve Finanzvermögen	35'200.65	Einlagen	0	Entnahmen	0	296	Neubewertungsreserve Finanzvermögen	35'200.65
29600	Neubewertungsreserve FV	0	3896.xx	0	4896.xx	0	29600	Neubewertungsreserve FV	0
29601	Schwankungsreserve	35'200.65	3896.xx	0	4896.xx	0	29601	Schwankungsreserve	35'200.65
298	Übriges Eigenkapital	0	3898 Einlagen übriges Eigenkapital	0	4898 Entnahmen übriges Eigenkapital	0	298	Übriges Eigenkapital	0
299	Bilanzüberschuss/-Fehlbetrag	1'605'615.68	2990 Jahresergebnis Überschuss (+) Defizit (-)	-380.83			299	Bilanzüberschuss/-Fehlbetrag	1'605'234.85

## 11.4 Rückstellungsspiegel

### 205 Kurzfristige Rückstellungen

Konto	Bezeichnung	Buchwert 01.01.2022	Veränderung			Buchwert 31.12.2022	Kommentar zu Veränderung und Weiterbestand
			Bildung	Verwen- dung	Auflösung		
							Keine kurzfristigen Rückstellungen vorhanden

### 208 Langfristige Rückstellungen

Konto	Bezeichnung	Buchwert 01.01.2022	Veränderung			Buchwert 31.12.2022	Kommentar zu Veränderung und Weiterbestand
			Bildung	Verwen- dung	Auflösung		
							Keine langfristigen Rückstellungen vorhanden

<b>Total kurzfristige Rückstellungen</b>	0.00	0.00	0.00	0.00	0.00
<b>Total langfristige Rückstellungen</b>	0.00	0.00	0.00	0.00	0.00
<b>Total Rückstellungen</b>	<b>0.00</b>	<b>0.00</b>	<b>0.00</b>	<b>0.00</b>	<b>0.00</b>



## 11.5 Beteiligungsspiegel

Beteiligungen (im Sinne der öffentlichen Aufgabenerfüllung)											
Name, Sitz Rechtsform	Tätigkeitsgebiet	Nominalkapital (100%)	Eigenumsanteil	Stimmanteil - E: Exekutive - L: Legislative	Wesentliche Beteiligte	Buchwert per 31.12.	Anschaffungswert	Wesentliche Beteiligungen der Organisation	Rechnungslegungsnorm; Aussage zur Jahresrechnung	Zahlungsströme Berichtsjahr	Spezifische Risiken
<b>Gemeindeeigene Unternehmen (Anstalten) gem. Art. 64 Abs. 1 Bst. b GG*</b>											
Keine											
<b>Öffentlich-rechtliche Organisationen der interkommunalen Zusammenarbeit (Gemeindeverbände, Anstalten etc.)*</b>											
Anzeiger Verwaltungskreis, Thun Gemeindeverband	Amtlicher Anzeiger			Delegierter: Beat Wenger	Gemeinden Verwaltungskreis Thun	0	0	keine	HRM; Aufwandrechnung pro Publikation	Publikationen: CHF 5'748.15 Eingang Amtsanzeigerbeitrag: CHF 2'000.00	Haftung gem. OgR Art. 22 mit dem Verbandsvermögen
ARA Region Thun, Uetendorf Gemeindeverband	Abwasserentsorgung			Delegierter: Thomas Bühlmann	36 Gemeinden	0	0	keine	HRM; Aufwandverrechnung via Kostenteiler	Betriebskosten: CHF 26'199.75 Projektkosten: CHF 6'640.30	Haftung gem. OgR Art. 40 mit dem Verbandsvermögen
Musikschule unteres Simmental-Kandertal, Frutigen Verein	Musikschule			Vorstandsmitglied: Scheuervermeier Ernst	Gemeinden unteres Simmental/Kandertal	0	0	keine	Verein; Aufwandrechnung via Kostenteiler	Beitrag 2022: CHF 10'383.90	Keine Haftung gem. Art. 7 Statuten
Regionale Verkehrskonferenz Oberland-West (RVK), Thun Verein	regionale Verkehrsplanung			Delegierte: Straubhaar Rosalie	52 Gemeinden Oberland-West	0	0	keine	Verein; Aufwandrechnung via Kostenteiler	Beitrag 2022: CHF 684.35	Keine Haftung gem. Art. 18 Statuten
Entwicklungsraum Thun (ERT), Thun Verein	regionale Zusammenarbeit			Delegierter: Beat Wenger	Gemeinden Verwaltungskreis Thun	0	0	keine	Verein; Aufwandrechnung via Kostenteiler	Beitrag 2022: CHF 2'474.15 Projekt-Beiträge 2022: CHF 0.00	Keine Haftung gem. Art. 27 Statuten
<b>Mitgliedschaften in und Beteiligungen an juristischen Personen des Privatrechts*</b>											
AG für Abfallverwertung AVAG, Thun Aktiengesellschaft	Kehrichtbeseitigung	3'400'000	0.12%	Delegierter: Thomas Bühlmann	verschiedene Gemeinden, ARA Thunersee, Energie Wasser Bern	1	4'000	keine	OR, AG	-	Keine Haftung
<b>Mitgliedschaften in einfachen Gesellschaften, Kollektiv- und Kommanditgesellschaften*</b>											
Keine											

Vertragliche Beziehungen zur Erfüllung von Gemeindeaufgaben*											
Stadt Thun	AHV-Zweigstelle								HRM2; Aufwandverrechnung via Kostenteiler	CHF 19'232.00	Keine
Einwohnergemeinde Spiez	Sozialdienst								HRM2; Aufwandverrechnung via Kostenteiler	CHF 13'440.00	Keine
Einwohnergemeinde Wimmis	Oberstufenschule/ IBEM								HRM2; Aufwandverrechnung via Kostenteiler	CHF 344'699.00	Keine
Einwohnergemeinde Wimmis	Feuerwehr								HRM2; Weiterleitung Feuerwehrrersatzabgabe	Feuerwehrrersatzabgabe: CHF 49'015.75	Keine

\*s. Art. 32 g FHDV

Es sind nur für die Gemeinde wesentliche Beteiligungen aufgeführt.

## 11.6 Gewährleistungsspiegel

Name, Sitz, Rechtsform	Eigentümer Wesentliche Miteigentümer	Angaben zu den gesicherten Leistungen (Art, Betrag, Verfall, Zinsangaben usw.)	Zahlungsströme im Berichtsjahr	Spezifische zusätzliche Angaben
<b>Privatrechtliche Unternehmen (nach OR/ZGB)</b>				
PK Previs, Bern, Stiftung	Versicherte	Nachschusspflicht bei Unterdeckung, Sanierungsmassnahmen je nach Deckungs- grad	CHF 67'146.80	Deckungsgrad per 31.12.2022:  < 90.0%: 0 90.0% - 94.9%: 0 95.0 % - 100.0%: 1 > 100.0%: 11
<b>Öffentlich-rechtliche Unternehmen (nach Gemeindegesetz)</b>				
<b>Öffentlich-rechtliche Verträge</b>				
<b>Weitere Verpflichtungen (Alllasten, Leasing usw.)</b>				
Gemeindeanteil LV EL Gemeindeanteil LV Sozialhilfe Gemeindeanteil LV FAZU		Anteil 2022 ca. CHF 249'917.00 Anteil 2022 ca. CHF 557'906.00 Anteil 2022 ca. CHF 5'185.00		Periodengerechte Abgren- zung fehlt



## 11.7 Anlagespiegel

		Anlagespiegel	2022					
		Finanzvermögen						
				108 Finanzvermögen Sachanlagen				
				1080	1084	1086	1087	1089
				Grundstücke unüberbaut	Gebäude Finanzvermögen	Mobilien des Finanz- vermögens	Anlagen im Bau Finanzvermögen	Übrige Sachanlagen FV
Anschaffungskosten	Anlagewert	01.01. 2022	1'036.00	1'744'988.00				
	Zuwachs/ Zugänge	2022						
	Abgänge	2022						
	Umgliederungen	2022						
	Anlagewert	31.12. 2022	1'036.00	1'744'988.00	0.00	0.00	0.00	
kumulierte Wertberichtigungen	Stand per	01.01. 2022						
	Wertminderungen	2022						
	Aufwertungen	2022						
	Umgliederungen	2022						
	Stand per	31.12. 2022	0.00	0.00	0.00	0.00	0.00	
Buchwerte	Buchwert netto	31.12. 2022	1'036.00	1'744'988.00	0.00	0.00	0.00	
	davon Anlagen in Leasing	31.12. 2022						
	Versicherungswerte	31.12. 2022						

		Anlagespiegel	2022									
		Sachanlagen Verwaltungsvermögen										
		140 Sachanlagen Verwaltungsvermögen										
			1400	1401	1402	1403	1404	1405	1406	1407	1409	
			Grundstücke unbebaut	Strassen/ Verkehrswege	Wasserbau	Tiefbauten übrige	Hochbauten	Waldungen/ Alpen	Mobilien	Anlagen im Bau	Übrige Sachanlagen* (ohne 14099)	
Anschaffungskosten	Anlagewert	01.01. 2022		467'112.40		2'788'726.07	485'261.36		1'908'997.80		26'500.00	
	Zuwachs/ Zugänge	2022		194'048.80		563'113.48	95'947.16		21'288.10	8'292.30		
	Abgänge	2022		20'169.45		70'502.90						
	Umgliederungen	2022										
	Anlagewert	31.12. 2022	0.00	640'991.75	0.00	3'281'336.65	581'208.52	0.00	1'930'285.90	8'292.30	26'500.00	
kumulierte ordentliche Abschreibungen	Stand per	01.01. 2022		-38'118.00		-121'468.00	-40'782.00		-296'855.00		-13'250.00	
	Planmässige Abschreibungen	2022		18'111.00		61'464.00	18'169.00		100'015.00		2'650.00	
	Ausserplanmässige Abschreibungen	2022										
	Wertkorrekturen	2022										
	Stand per	31.12. 2022	0.00	-56'229.00	0.00	-182'932.00	-58'951.00	0.00	-396'870.00	0.00	-15'900.00	
Buchwerte	Buchwert netto	31.12. 2022	0.00	584'762.75	0.00	3'098'404.65	522'257.52	0.00	1'533'415.90	8'292.30	10'600.00	
	davon Anlagen in Leasing	31.12. 2022										
	Versicherungswerte	31.12. 2022										

\* darin nicht enthalten ist das bestehende VW bei Einführung von HRM2:

	Saldo per 01.01. 2022		Kumulierte Wertberichtigungen	Saldo per 31.12. 2022
Allgemeiner Haushalt	14099.0x Fr. 1'100'000.00		14099.99 -Fr. 962'500.00	Fr. 137'500.00
Wasserversorgung	14099.1x Fr. 0.00		14099.91 Fr. 0.00	Fr. 0.00
Abwasserentsorgung	14099.2x Fr. 0.00		14099.92 Fr. 0.00	Fr. 0.00
ev. weitere (verfügte Ausnahmen, SF)				
<b>Total</b>	<b>Fr. 1'100'000.00</b>		<b>-Fr. 962'500.00</b>	<b>Fr. 137'500.00</b>



		Anlagespiegel	2022						
		Übriges Verwaltungsvermögen							
				142 Immaterielle Anlagen VV		144 Darlehen VV	145 Beteiligungen VV	146 Investitionsbeiträge VV	
				1420	1427	1421 & 1429	1441-1447	1452-1456	1460-1469
				Informatik	Immat. Anlagen in Realisierung	übrige immaterielle Anlagen	Darlehen	Beteiligungen	Investitionen
Anschaffungskosten	Anlagewert	01.01. 2022			45'745.35	33'424.20	1'745'567.93	9.00	42'341.10
	Zuwachs/ Zugänge	2022			79'850.60	541.10	42'169.23		0.00
	Abgänge	2022					77'180.00		0.00
	Umgliederungen	2022							
	Anlagewert	31.12. 2022		0.00	125'595.95	33'965.30	1'710'557.16	9.00	42'341.10
kumulierte ordentliche Abschreibungen	Stand per	01.01. 2022				-6'685.00			-6'351.00
	Planmässige Abschreibungen	2022				6'820.00			
	Ausserplanmässige Abschreibungen	2022							35'990.10
	Wertkorrekturen	2022							
	Stand per	31.12. 2022		0.00	0.00	-13'505.00	0.00	0.00	-42'341.10
Buchwerte	Buchwert netto	31.12. 2022		0.00	125'595.95	20'460.30	1'710'557.16	9.00	0.00
	davon Anlagen in Leasing	31.12. 2022							
	Versicherungswerte	31.12. 2022							



## 11.8 Kreditkontrolle

## 11.8.1 Verpflichtungskreditkontrolle für Investitionen

	Kreditbeschluss				Kreditkontrolle							
					in CHF							
Konto-Nr.	Organ	Datum	Kreditsumme (brutto)	Objektbezeichnung	Kumulierte Ausgaben 01.01.2022	Investitions- ausgaben 2022	Kumulierte Ausgaben 31.12.2022	Kumulierte Einnahmen 01.01.2022	Investitions- einnahmen 2022	Kumulierte Einnahmen 31.12.2022	Saldo	Datum Abrechnung
			2'884'400.00		1'909'478.80	828'111.48	2'737'590.28	415'159.60	48'904.50	464'064.10	456'809.72	
2170.5140.05	GV	03.12.2021	100'000.00	Sanierung Schulküche	0.00	95'947.16	95'947.16	0.00	0.00	0.00	4'052.84	
6150.5010.02	GV	20.06.2022	162'000.00	Erstellung Trampelpfad	0.00	8'292.30	8'292.30	0.00	0.00	0.00	153'707.70	
6150.5110.01	GV	13.12.2020	200'000.00	Belagssanierung Allmend	131'557.00	48'376.60	179'933.60	0.00	0.00	0.00	20'066.40	
6150.5110.06	GR	21.06.2021	47'000.00	Belagssanierung Niesenweg	1'578.25	45'060.00	46'638.25	0.00	0.00	0.00	361.75	
6150.5110.07	GR	28.03.2022	28'000.00	Oberflächenbehandlung Längenweg/Wandelen	0.00	37'823.60	37'823.60	0.00	0.00	0.00	-9'823.60	12.09.2022
6150.5110.08	GR	19.04.2022	35'000.00	Belagssanierung Stockentalstrasse	0.00	42'619.15	42'619.15	0.00	0.00	0.00	-7'619.15	08.05.2023
7106.5031.04	GV	13.12.2020	330'000.00	Ersatz Wasserleitung Allmend	279'313.35	41'583.30	320'896.65	12'000.00	0.00	12'000.00	9'103.35	
7106.5031.05	GV	13.12.2020	260'000.00	Ersatz Wasserleitung Niesenweg	181'624.40	61'948.85	243'573.25	0.00	0.00	0.00	16'426.75	
7106.5031.06	GV	03.12.2021	400'000.00	Ersatz Wasserleitung Glütsch-Moos	26'837.95	219'528.55	246'366.50	0.00	9'000.00	9'000.00	153'633.50	
7106.5031.07	GV	03.12.2021	246'000.00	Ersatz Wasserleitung Hani	6'498.30	148'543.98	155'042.28	0.00	6'000.00	6'000.00	90'957.72	08.05.2023
7201.5292.01	GR	09.12.2019	48'400.00	Nachführung Leitungskataster	35'852.85	582.75	36'435.60	0.00	0.00	0.00	11'964.40	08.05.2023
7201.5292.02	GV	13.12.2020	130'000.00	Revision GEP	6'800.10	6'452.60	13'252.70	0.00	0.00	0.00	116'747.30	
7900.5290.01	GV	13.06.2021	100'000.00	Ortsplanungsrevision	39'431.40	73'859.30	113'290.70	0.00	0.00	0.00	-13'290.70	
8731.5034.02	GV	13.12.2020	1'370'000.00	Netzerweiterung Allmend	1'199'985.20	101'732.80	1'301'718.00	403'159.60	33'904.50	437'064.10	68'282.00	
8731.5060.01	GR	30.05.2022	35'000.00	Einbau Primärventile	0.00	22'927.30	22'927.30	0.00	0.00	0.00	12'072.70	

## 11.8.2 Nachkredite

\* Budgetkredite durch Legislative zu genehmigen

Konto-Nr.	Bezeichnung	Nachkredit							Bemerkung
		Rechnung	Budget	Über- schreibung	gebunden	GR	GV*	Beschluss- datum	
		956'986.75	643'300.00	313'686.75	201'374.07	112'312.68	0.00		
0	Allgemeine Verwaltung			20'464.25					
0290.3144.01	Unterhalt Hochbauten, Gebäude	24'464.25	4'000.00	20'464.25		20'464.25		08.05.2023	Sanierung Badezimmer, Einbau Primärventil
1	Öffentliche Ordnung und Sicherheit								
2	Bildung			182'959.67					
2110.3611.01	Entschädigung an Kanton (Lehrerbesoldung)	138'747.84	120'000.00	18'747.84	18'747.84			08.05.2023	Abrechnung Kanton
2120.3130.03	Dienstleistungen Dritter (Schülertransport Reutigen)	14'281.05	0.00	14'281.05		14'281.05		12.05.2022	Schülertransport Moos
2120.3611.01	Entschädigung an Kanton (Lehrerbesoldung)	490'404.47	428'000.00	62'404.47	62'404.47			08.05.2023	Abrechnung Kanton
2170.3144.01	Unterhalt Hochbauten, Gebäude	75'325.11	32'800.00	42'525.11	42'525.11			08.05.2023	Hagelschaden
2180.3010.01	Löhne Verwaltungs- und Betriebspersonal	37'576.25	0.00	37'576.25		37'576.25		08.05.2023	Tagesschule
2190.3010.01	Löhne Schulleitung	7'424.95	0.00	7'424.95		7'424.95		10.01.2022	Erhöhung Stellenprozent
3	Kultur, Sport und Freizeit, Kirche								
4	Gesundheit								
5	Soziale Sicherheit								
6	Verkehr und Nachrichtenübermittlung			7'981.15					
6150.3151.02	Unterhalt Kommunalfahrzeuge	19'481.15	11'500.00	7'981.15		7'981.15		08.05.2023	diverses aufgrund Fahrzeugprüfungen
7	Umweltschutz und Raumordnung			66'981.10					
7106.3130.01	Dienstleistungen Dritter	5'938.00	500.00	5'438.00		5'438.00		08.05.2023	Externe Beratung Versorgungssicherheit
7106.3510.51	Einlagen in Werterhalt aus Anschlussgebühren	40'018.00	20'000.00	20'018.00	20'018.00			08.05.2023	höhere Anschlussgebühren
7201.3320.91	Planmässige Abschreibungen übrige immaterielle Anlagen	6'820.00	0.00	6'820.00	6'820.00			08.05.2023	Nachführung Leitungskataster
7201.3661.21	ausserplanmässige Abschreibungen VV	34'705.10	0.00	34'705.10	34'705.10			08.05.2023	ARA-Investitionen (neu in Erfolgsrechnung)
8	Volkswirtschaft			13'865.88					
8731.3130.01	Dienstleistungen Dritter	20'184.05	11'500.00	8'684.05		8'684.05		08.05.2023	Projektkosten Netzerweiterung Allmend Teil 2
8731.3151.01	Unterhalt Installationen Zentrale	9'181.83	4'000.00	5'181.83		5'181.83		08.05.2023	diverses
9	Finanzen und Steuern			21'434.70					
9630.3430.02	Baulicher Unterhalt Liegenschaften FV (Eyweg)	7'281.15	2'000.00	5'281.15		5'281.15		08.05.2023	diverses
9630.3430.03	Baulicher Unterhalt Liegenschaften FV (Niesenweg)	11'008.10	5'000.00	6'008.10	6'008.10			08.05.2023	Hagelschaden
9630.3439.03	Übriger Liegenschaftsaufwand (Niesenweg)	14'145.45	4'000.00	10'145.45	10'145.45			08.05.2023	Hagelschaden



## 11.9 Weitere massgebende Angaben

### 11.9.1 Werterhaltungskosten und Einlage in die Spezialfinanzierung Werterhalt Wasserversorgung

#### Wiederbeschaffungswert, Werterhaltungskosten und Einlage in die Spezialfinanzierung Werterhalt für Wasserversorgungsanlagen <sup>1</sup>

Rechnungsjahr: 2022

Wasserversorgung: Reutigen-Zwieselberg

Kontaktperson: Ilona Gerber

Telefon: 033 657 80 10

Datengrundlagen

☐ Geschätzt

☒ GWP

☐ Anlagenbuchhaltung

	① Wieder- beschaffungswert brutto in Fr.	② Beiträge Dritter <sup>2</sup> in Fr.	③ Wieder- beschaffungswert netto in Fr. (① - ②)	④ Nutzungsdauer in Jahren	⑤ Erneuerungsrate in % (100/④)	⑥ Werterhaltungs- kosten in Fr./Jahr (③*⑤)
<b>Anlageteile</b>						
1. Wasserfassungen	100'000	30'000	70'000	50	2.00%	1'400
2. Aufbereitungsanlagen	-	-	-	33	3.00%	-
3. Pumpwerke, Druckreduzier- und Messschächte	350'000	105'000	245'000	50	2.00%	4'900
4. Reservoir	1'400'000	420'000	980'000	66	1.50%	14'700
5. Leitungen und Hydranten	5'757'963	836'635	4'921'328	80	1.25%	61'517
6. Mess-, Steuerungs-, Fernwirkanlagen	380'000	114'000	266'000	20	5.00%	13'300
7. Einkaufssummen, einmalige Konzessionsabgaben <sup>3</sup>	85'000	9'000	76'000	33	3.00%	2'280
<b>Total 1 - 7</b>	<b>8'072'963</b>	<b>1'514'635</b>	<b>6'558'328</b>			<b>98'097</b>

⑦ Bestand Verwaltungsvermögen in Franken		in Prozent von ③: (100*⑦/③)	
⑧ Bestand Spezialfinanzierung Werterhalt in Franken		in Prozent von ③: (100*⑧/③)	

4 ↓

Bemerkungen:

Einlage gerundet CHF 98'000

Auf die Anrechnung der einmaligen Anschlussgebühren an die jährliche Einlage wird verzichtet

⑨ Gewählter Einlagesatz in Prozent <sup>5</sup>	100%
⑩ berechnete Einlage in SF Werterhalt in Franken (⑥ x ⑨)	98'097
Einmalige Anschlussgebühren, an Einlage angerechnet <sup>6</sup>	
Einlage Spezialfinanzierung abzüglich Anschlussgebühren	98'097
⑪ Anzahl Einwohner im Versorgungsgebiet	
⑫ Einlage pro Einwohner in Franken (⑩ / ⑪)	-

Datum: 23.03.2023

Unterschrift:

<sup>1</sup> Dieses Blatt ist Bestandteil der Jahresrechnung

<sup>2</sup> Zu erwartende Beiträge aus dem kantonalen Trinkwasserfonds und von der Gebäudeversicherung abziehen (beim AWA erfragen).

<sup>3</sup> Einkaufssummen an andere Wasserversorgungen, einmalige Konzessionsabgaben oder dergleichen - die Abschreibungssätze sind anhand der Laufzeiten festzulegen. Bestehen Kategorien mit unterschiedlichen Abschreibungssätzen, so ist die Rubrik 7 manuell mit zusätzlichen Zeilen zu ergänzen. Einkaufssummen an andere Wasserversorgungen sind verbindlich mit einem Abschreibungssatz von 3 % einzutragen.

<sup>4</sup> Ermittlung des Einlageprozentsatzes gemäss Kapitel 6.1. der WEA-Broschüre "Finanzierung der Wasserversorgung" (2004).

<sup>5</sup> Die Einlage in die Spezialfinanzierung muss mindestens 60% betragen, solange Verwaltungsvermögen besteht oder der Bestand der SF Werterhalt nicht mehr 25% des Wiederbeschaffungswertes beträgt.

<sup>6</sup> Die einmaligen Anschlussgebühren dürfen an die jährliche Einlage in die Spezialfinanzierung Werterhalt angerechnet werden.



## 11.9.2 Werterhaltungskosten und Einlage in die Spezialfinanzierung Werterhalt Abwasseranlage

Wiederbeschaffungswert, Werterhaltungskosten und Einlage in die Spezialfinanzierung Werterhalt für die kommunalen Abwasseranlagen und gegebenenfalls den Gemeindeanteil an den regionalen Anlagen<sup>1</sup>

Rechnungsjahr: 2022

Gemeinde: Reutigen

Kontaktperson: Ilona Gerber

Telefon: 033 657 80 10

E-Mail: [ilona.gerber@reutigen.ch](mailto:ilona.gerber@reutigen.ch)

Aktualisierungsjahr:

Datengrundlagen ☒ AWA 2009  
 Gemeinde ☐ Anlagenbuchhaltung

Datengrundlagen ☐ AWA  
 Verband ☒ Anlagenbuchhaltung 2012

## 1. Gemeindeanlagen

	① Wieder- beschaffungswert in Fr.	② Nutzungsdauer in Jahren	③ Erneuerungsrate in % (100/②)	④ Werterhaltungskosten in Fr./a (①*③)	⑤ Einlage- satz <sup>2</sup> %	⑥ Einlage in die Spezialfinanzierung in Fr./a (④*⑤)
1.1 Kanalisationen	7'680'829	80	1.25%	96'010	70%	67'207
1.2 Spezialbauwerke		50	2.00%	-	70%	-
1.3 Abwasserreinigungsanlagen		33	3.00%	-	70%	-
<b>Total 1 (1.1 - 1.3) bzw. mittlerer Einlagesatz (Spalte ⑤)</b>	<b>7'680'829</b>			<b>96'010</b>	<b>70%</b>	<b>67'207</b>

2. Gemeindeanteil an regionalen Anlagen<sup>3</sup>

2.1 Kanalisationen	103'810	80	1.25%	1'298	70%	908
2.2 Spezialbauwerke	39'678	50	2.00%	794	70%	555
2.3 Abwasserreinigungsanlagen	628'323	33	3.00%	18'850	70%	13'195
<b>Total 2 (2.1 - 2.3) bzw. mittlerer Einlagesatz (Spalte ⑤)</b>	<b>771'811</b>			<b>20'941</b>	<b>70%</b>	<b>14'659</b>

<b>Total 1 + 2 bzw. mittlerer Einlagesatz (Spalte ⑤)</b>	<b>8'452'640</b>			<b>116'951</b>	<b>70%</b>	<b>81'866</b>
Einmalige Anschlussgebühren, an Einlage angerechnet <sup>4</sup>						
Einlage Spezialfinanzierung abzüglich Anschlussgebühren						<b>81'866</b>

⑦ Stand Verwaltungsvermögen		in Prozent von ①: (100*⑦/①)		Höchstens Fr. 200 / EW <sup>5</sup>
⑧ Stand Spezialfinanzierung Werterhalt		in Prozent von ①: (100*⑧/①)		EW <sup>6</sup> 1'038
				Fr./EW 79

Bemerkungen: Einlage gerundet auf CHF 82'000  
 Auf die Anrechnung der einmaligen Anschlussgebühren auf die jährliche Einlage wird verzichtet.

Datum:

23. Mär 23

Unterschrift:

<sup>1</sup> Diese Blatt ist Bestandteil der Jahresrechnung. Eine Kopie senden Sie bitte an das AWA: [ae.awa@be.ch](mailto:ae.awa@be.ch)<sup>2</sup> Die Einlage in die Spezialfinanzierung muss mindestens 60% betragen, solange der Bestand der SF Werterhalt nicht mehr als 25% des Wiederbeschaffungswertes beträgt.<sup>3</sup> Daten des Teils 2 nur dann angeben, wenn der Verband die Einlage in die Spezialfinanzierung nicht selber vornimmt. (Anteil gemäss Kostenverteiler Verband).<sup>4</sup> Die einmaligen Anschlussgebühren dürfen an die jährliche Einlage in die Spezialfinanzierung Werterhalt angerechnet werden.<sup>5</sup> Gemäss Artikel 32, Absatz 4 KGV ist die Einlage in die Spezialfinanzierung auf jährlich Fr. 200 (Gemeinde und Region) pro Einw ohnerw ert beschränkt.<sup>6</sup> Einw ohnerw ert (EW): Gemäss Artikel 36g KGV.