



Einwohnergemeinde Reutigen



JAHRESRECHNUNG 2023

1	BERICHTERSTATTUNG	4
1.1	Bericht.....	4
1.1.1	Erfolgsrechnung.....	5
1.1.2	Spezialfinanzierungen (SF).....	6
1.1.3	Übrige Spezialfinanzierungen (SF) und Fonds mit Gemeindereglement.....	7
1.1.4	Investitionsrechnung.....	7
1.1.5	Bilanz.....	7
1.1.6	Nachkredite.....	8
1.2	Spezialfinanzierungen.....	8
2	ECKDATEN	10
2.1	Übersicht.....	10
2.2	Selbstfinanzierung/Finanzierungsergebnis.....	11
2.3	Gestufte Erfolgsausweise.....	12
2.3.1	Gesamthaushalt.....	12
2.3.2	Allgemeiner Haushalt.....	13
2.3.3	Spezialfinanzierung Wasserversorgung.....	14
2.3.4	Spezialfinanzierung Abwasserentsorgung.....	15
2.3.5	Spezialfinanzierung Abfall.....	16
2.3.6	Spezialfinanzierung Wärmeverbund.....	17
3	BILANZ	18
4	FUNKTIONEN	20
4.1	Erfolgsrechnung.....	20
4.2	Investitionsrechnung.....	24
5	SACHGRUPPEN	25
5.1	Erfolgsrechnung.....	25
5.2	Investitionsrechnung.....	27
6	GELDFLUSSRECHNUNG	28
7	FINANZKENNZAHLEN	30
7.1	Gesamthaushalt.....	30
7.2	Allgemeiner Haushalt.....	31
7.3	Spezialfinanzierung Wasserversorgung.....	31

7.4	Spezialfinanzierung Abwasserentsorgung.....	32
7.5	Spezialfinanzierung Abfall	32
7.6	Spezialfinanzierung Wärmeverbund	32
8	ANTRAG DER EXEKUTIVE.....	33
9	BESTÄTIGUNGSBERICHT	35
10	GENEHMIGUNG DER JAHRESRECHNUNG	36
11	ANHANG	37
11.1	Regelwerk.....	37
11.1.1	Angewendetes Regelwerk.....	37
11.1.2	Bewertung Finanzvermögen.....	37
11.1.3	Bewertung Verwaltungsvermögen	38
11.1.4	Aktivierungsgrenzen	38
11.1.5	Bestehendes Verwaltungsvermögen.....	38
11.2	Grundlagen Jahresrechnung	39
11.3	Eigenkapitalnachweis.....	40
11.4	Rückstellungsspiegel	41
11.5	Beteiligungsspiegel.....	42
11.6	Gewährleistungsspiegel.....	44
11.7	Anlagespiegel.....	45
11.8	Kreditkontrolle	48
11.8.1	Verpflichtungskreditkontrolle für Investitionen	48
11.8.2	Nachkredite	49
11.9	Weitere massgebende Angaben	50
11.9.1	Werterhaltungskosten und Einlage in die Spezialfinanzierung Werterhalt Wasserversorgung	50
11.9.2	Werterhaltungskosten und Einlage in die Spezialfinanzierung Werterhalt Abwasseranlage.....	51
12	DETAILS ZUR JAHRESRECHNUNG.....	52
12.1	Bilanz	52
12.2	Erfolgsrechnung nach Funktionen	58
12.3	Erfolgsrechnung nach Sachgruppen.....	82
12.4	Investitionsrechnung nach Funktionen.....	95
12.5	Investitionsrechnung nach Sachgruppen	100

1 Berichterstattung

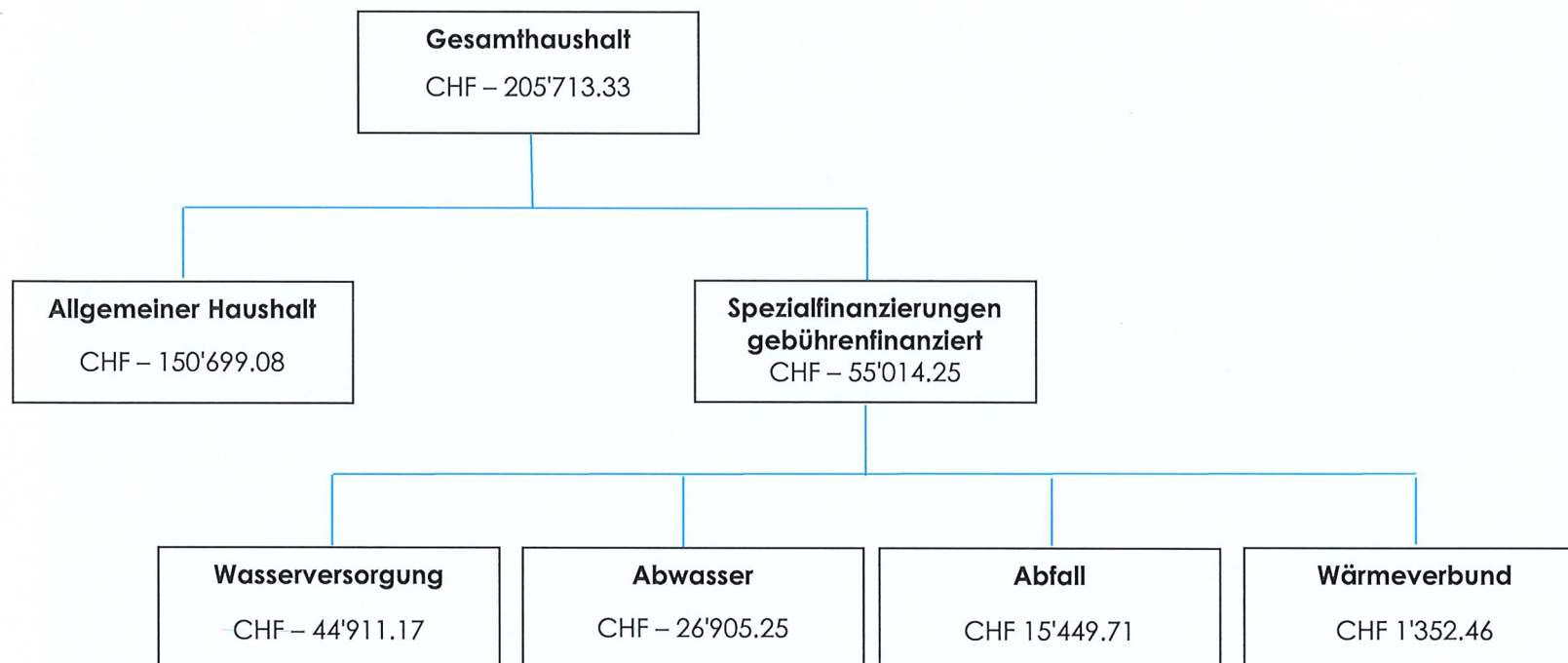
1.1 Bericht

Allgemeines

Die Jahresrechnung 2023 wurde nach dem Rechnungslegungsmodell HRM2 gemäss Art. 70 Gemeindegesetz (GG, BSG 170.11) erstellt. Zum Einsatz gelangte das EDV-System der Firma Dialog Verwaltungs-Data AG.

Ergebnisse

Nach HRM2 muss das Ergebnis des **Gesamthaushalts** von der Gemeindeversammlung genehmigt werden.



1.1.1 Erfolgsrechnung

Ergebnis Gesamthaushalt (mit Spezialfinanzierungen)

Der Gesamthaushalt schliesst mit einem Aufwandüberschuss von CHF 205'713.33 ab. Budgetiert war ein Aufwandüberschuss von CHF 297'592.00. Die Besserstellung gegenüber dem Budget 2023 beträgt CHF 91'878.67.

Ergebnis allgemeiner Haushalt (Steuerhaushalt)

Der allgemeine Haushalt schliesst mit einem Aufwandüberschuss von CHF 150'699.08 ab. Budgetiert war ein Aufwandüberschuss von CHF 282'261.00. Die Besserstellung gegenüber dem Budget 2023 beträgt CHF 131'561.92.

Personalaufwand

Der Personalaufwand ist CHF 12'461.70 tiefer als budgetiert. Dieser Minderaufwand ist hauptsächlich auf die tiefer ausgefallenen Sitzungsgelder sowie Delegationen zurückzuführen.

Sachaufwand

Der Sachaufwand liegt CHF 167'806.67 über dem Budget. Dies liegt grösstenteils am hohen Aufwand betreffend dem Hagelschaden. Diese Kosten wurden jedoch von der Gebäudeversicherung zurückerstattet.

Abschreibungen

Das bestehende Verwaltungsvermögen (Art. T2-4 Abs. 1 Ziff. 1. bis 4., Übergangsbestimmungen GV) wurde per 01.01.2016 zu Buchwerten in HRM2 übernommen und beträgt CHF 1'100'000.00. Dieses wird innert 8 Jahren (CHF 137'500.00/Jahr) abgeschrieben. Die ordentlichen Abschreibungen nach Nutzungsdauer betragen CHF 219'773.00. Die gesamten Abschreibungen betragen somit CHF 357'273.00. Somit liegt der Abschreibungsaufwand CHF 44'947.00 tiefer als budgetiert.

Systembedingte zusätzliche Abschreibungen (Art. 84 GV) müssen vorgenommen werden, wenn der allgemeine Haushalt einen Ertragsüberschuss ausweist und die ordentlichen Abschreibungen kleiner als die Nettoinvestitionen sind. Im Rechnungsjahr 2023 mussten keine zusätzlichen Abschreibungen gemacht werden.

Finanzaufwand

Der Finanzaufwand liegt CHF 73'666.42 über dem Budget. Dies liegt vor allem an den höheren Kosten im baulichen Unterhalt der Liegenschaften des Finanzvermögens und den höheren Zinskosten.

Transferaufwand

Der Transferaufwand ist CHF 19'771.99 unter dem Budget.

Fiskalertrag

Die Einnahmen aus Steuern liegen CHF 103'584.75 über dem Budget. Mehreinnahmen sind insbesondere auf die Vermögenssteuer der natürlichen Personen, die Quellensteuern, Grundstückgewinnsteuern sowie die Sondersteuern zurückzuführen.

Entgelte

Diese Sachgruppe hat mit CHF 27'341.90 höher abgeschlossen als budgetiert. Dies ist grösstenteils auf die nicht budgetierten Einnahmen der Versicherung bezüglich dem Hagelschaden zurückzuführen.

Finanzertrag

Der Finanzertrag hat mit CHF 34'933.09 höher abgeschlossen als budgetiert. Dies liegt grösstenteils am höheren Zinsertrag.

Finanz- und Lastenausgleich

Die Einnahmen aus dem Finanz- und Lastenausgleich betragen CHF 623'598.00. Dies entspricht einer höheren Einnahme gegenüber dem Budget von CHF 24'598.00.

1.1.2 Spezialfinanzierungen (SF)**SF Wasserversorgung**

Die Wasserversorgung (Funktion 7106) schliesst mit einem Aufwandüberschuss von CHF 44'911.17 ab. Budgetiert wurde ein Aufwandüberschuss von CHF 16'802.00. Die Schlechterstellung gegenüber dem Budget 2023 beträgt CHF 28'109.17. Das Eigenkapital (Rechnungsausgleich) der SF Wasserversorgung beträgt CHF 365'938.31 (Konto: 29001.01). Der Bestand des Werterhalts beläuft sich auf CHF 1'069'781.25 (Konto: 29301.01).

SF Abwasserentsorgung

Die Abwasserentsorgung (Funktion 7201) schliesst mit einem Aufwandüberschuss von CHF 26'905.25 ab. Budgetiert wurde ein Aufwandüberschuss von CHF 44'500.00. Die Besserstellung gegenüber dem Budget 2023 beträgt CHF 17'594.75. Das Eigenkapital (Rechnungsausgleich) der SF Abwasserentsorgung beträgt CHF 87'166.91 (Konto: 29002.01). Der Bestand des Werterhalts beläuft sich auf CHF 1'958'053.00 (Konto: 29302.01).

SF Abfall

Die Abfallentsorgung (Funktion 7301) schliesst mit einem Ertragsüberschuss von CHF 15'449.71 ab. Budgetiert wurde ein Ertragsüberschuss von CHF 10'300.00. Die Besserstellung gegenüber dem Budget 2023 beträgt CHF 5'149.71. Das Eigenkapital (Rechnungsausgleich) der SF Abfall beträgt CHF 172'940.33 (Konto: 29003.01).

SF Wärmeverbund

Der Wärmeverbund (Funktion 8731) schliesst mit einem Ertragsüberschuss von CHF 1'352.46 ab. Budgetiert wurde ein Ertragsüberschuss von CHF 35'671.00. Die Schlechterstellung gegenüber dem Budget 2023 beträgt CHF 34'318.54. Das Eigenkapital (Rechnungsausgleich) der SF Wärmeverbund beträgt CHF 5'560.68 (Konto: 29005.01).

1.1.3 Übrige Spezialfinanzierungen (SF) und Fonds mit Gemeindereglement

Spezialfinanzierung Werterhalt Liegenschaften des Finanzvermögens

Die Spezialfinanzierung Liegenschaften des Finanzvermögens (Funktion 9630) schliesst mit einem Ertragsüberschuss von CHF 23'280.31 ab. Budgetiert wurde ein Ertragsüberschuss von CHF 24'600.00. Die Schlechterstellung gegenüber dem Budget 2023 beträgt CHF 1'319.69. In die Spezialfinanzierung wurden CHF 26'482.90 eingelegt (1.5% vom aktuellen Gebäudeversicherungswert aller Liegenschaften im FV). Zusätzlich wurden der Spezialfinanzierung CHF 21'590.20 entnommen (Saldo des Kontos 3430.xx). Somit beläuft sich der Bestand des Werterhalts auf CHF 116'573.37 (Konto: 29300.01).

Landschaftsschutz-Fonds

Die Spezialfinanzierung Landschaftsschutz-Fonds (Funktion 7500) schliesst mit einem Aufwandüberschuss von CHF 17.00 ab. Das Eigenkapital beträgt CHF 1'721.85 (Konto: 20920.03).

Wasserbaufonds

Die Spezialfinanzierung Wasserbau (Funktion 7410) schliesst mit einem Ertragsüberschuss von CHF 3'284.70 ab. Das Eigenkapital beträgt CHF 216'197.12 (Konto: 29300.02).

Jugend-, Sport- und Kulturförderung

Die Spezialfinanzierung Jugend-, Sport- und Kulturförderung (Funktion 3421) schliesst mit einem Aufwandüberschuss von CHF 1'531.45 ab. Das Eigenkapital beträgt CHF 33'428.35 (Konto: 29300.03).

1.1.4 Investitionsrechnung

Es wurden Nettoinvestitionen von CHF 205'007.73 getätigt. Budgetiert waren Nettoinvestitionen von CHF 416'000.00.

1.1.5 Bilanz

Die Bilanzsumme beträgt per 31.12.2023 CHF 11'679'451.55 (Vorjahr: CHF 11'757'037.70). Davon beläuft sich das Finanzvermögen auf CHF 4'079'861.29 (Vorjahr: CHF 4'005'182.17). Gegenüber dem Vorjahr entspricht dies einer Zunahme von CHF 74'679.12. Das Verwaltungsvermögen beträgt per 31.12.2023 CHF 7'599'590.26 (Vorjahr: CHF 7'751'855.53), was einer Abnahme von CHF 152'265.27 entspricht. Das Fremdkapital ist mit CHF 6'059'186.39 (Vorjahr: CHF 6'128'664.06) um CHF 69'477.67 gesunken. Das Eigenkapital (SG 29) beträgt per 31.12.2023 CHF 5'620'265.16 (Vorjahr: CHF 5'628'373.64).

Das massgebende Eigenkapital (299) beläuft sich auf CHF 1'454'535.77 (Vorjahr: CHF 1'605'234.85).

1.1.6 Nachkredite

Es werden nur Nachkredite grösser CHF 5'000.00 aufgeführt.

Total: CHF 405'666.77

davon:

gebunden CHF 279'392.90

GR Kompetenz CHF 126'273.87

zu beschliessen CHF 0.00

1.2 Spezialfinanzierungen

(Gebührenfinanzierte Bereiche gemäss Art. 30 Bst. b FHDV)

SF Wasserversorgung

	Rechnungsjahr CHF	Budget CHF
Erfolg	-44'911.17	-16'802.00
Verwaltungsvermögen per 31.12.2023	1'573'563.96	
Bestand Werterhalt per 31.12.2023	1'069'781.25	
Eigenkapital per 31.12.2023	365'938.31	

SF Abwasserentsorgung

	Rechnungsjahr CHF	Budget CHF
Erfolg	-26'905.25	-44'500.00
Verwaltungsvermögen per 31.12.2023	108'034.05	
Bestand Werterhalt per 31.12.2023	1'958'053.00	
Eigenkapital per 31.12.2023	87'166.91	

SF Abfall

	Rechnungsjahr CHF	Budget CHF
Erfolg	15'449.71	10'300.00
Verwaltungsvermögen per 31.12.2023	0.00	
Eigenkapital per 31.12.2023	172'940.33	

SF Wärmeverbund

	Rechnungsjahr CHF	Budget CHF
Erfolg	1'352.46	35'671.00
Verwaltungsvermögen per 31.12.2023	4'776'438.20	
Eigenkapital per 31.12.2023	5'560.68	

2 Eckdaten

2.1 Übersicht

	Rechnung 2023	Budget 2023	Rechnung 2022
Jahresergebnis ER Gesamthaushalt	- 205'713.33	- 297'592.00	- 12'111.95
Jahresergebnis ER Allgemeiner Haushalt	- 150'699.08	- 282'261.00	- 380.83
Jahresergebnis Spezialfinanzierungen	- 55'014.25	- 15'331.00	- 11'731.12
Steuerertrag natürliche Personen	1'849'506.35	1'841'000.00	1'838'038.65
Steuerertrag juristische Personen	33'541.50	30'500.00	34'343.20
Liegenschaftssteuer	195'036.75	180'000.00	178'893.45
Nettoinvestitionen	205'007.73	416'000.00	837'398.42
Bestand Finanzvermögen	4'079'861.29		4'005'182.17
Bestand Verwaltungsvermögen Gesamthaushalt	7'599'590.26		7'751'855.53
Bestand Verwaltungsvermögen Allgemeiner Haushalt	1'141'554.05		1'169'225.75
Bestand Verwaltungsvermögen Spezialfinanzierungen	6'458'036.21		6'582'629.78
Fremdkapital	6'059'186.39		6'128'664.06
Eigenkapital	5'620'265.16		5'628'373.64
Reserven	104'889.42		104'889.42
Bilanzüberschuss	1'454'535.77		1'605'234.85

2.2 Selbstfinanzierung/Finanzierungsergebnis

		Rechnung 2023	Budget 2023	Rechnung 2022
Ergebnis Gesamthaushalt	90	- 205'713.33	- 297'592.00	- 12'111.95
Abschreibung Verwaltungsvermögen	33 +	357'273.00	402'220.00	344'729.00
Einlagen in Fonds und Spezialfinanzierungen	35 +	237'268.00	240'000.00	234'218.00
Entnahmen aus Fonds und Spezialfinanzierungen	45 -	46'326.10	68'891.00	71'037.40
Wertberichtigung Darlehen Verwaltungsvermögen	364 +	-	-	-
Wertberichtigung Beteiligungen Verwaltungsvermögen	365 +	-	-	-
Abschreibungen Investitionsbeiträge	366 +	-	-	35'990.10
Einlagen in das Eigenkapital	389 +	29'767.60	26'500.00	36'409.60
Entnahmen aus dem Eigenkapital	489 -	23'121.65	9'200.00	11'191.25
Selbstfinanzierung		349'147.52	293'037.00	557'006.10
Nettoinvestitionen				
Investitionsausgaben	5 -	298'184.98	416'000.00	954'548.92
Investitionseinnahmen	6 +	93'177.25	0	117'150.50
Nettoinvestitionen		205'007.73	416'000.00	837'398.42
Finanzierungsergebnis		144'139.79	- 122'963.00	- 280'392.32

2.3 Gestufte Erfolgsausweise

2.3.1 Gesamthaushalt

Erfolgsrechnung in CHF	Rechnung 2023	Budget 2023	Rechnung 2022
Betrieblicher Aufwand			
30 Personalaufwand	779'548.30	792'010.00	694'075.75
31 Sach- und übriger Betriebsaufwand	1'152'446.67	984'640.00	903'329.37
33 Abschreibungen Verwaltungsvermögen	357'273.00	402'220.00	344'729.00
35 Einlagen in Fonds und Spezialfinanzierungen	237'268.00	240'000.00	234'218.00
36 Transferaufwand	2'393'678.01	2'413'450.00	2'343'217.34
37 Durchlaufende Beiträge	0.00	0.00	0.00
39 Interne Verrechnungen	43'101.45	46'000.00	43'455.89
Total Betrieblicher Aufwand	4'963'315.43	4'878'320.00	4'563'025.35
Betrieblicher Ertrag			
40 Fiskalertrag	2'248'084.75	2'144'500.00	2'222'174.30
41 Regalien und Konzessionen	39'671.90	42'000.00	41'792.05
42 Entgelte	1'035'249.90	1'007'908.00	972'770.56
43 Verschiedene Erträge	0.00	0.00	0.00
45 Entnahmen aus Fonds und Spezialfinanzierungen	46'326.10	68'891.00	71'037.40
46 Transferertrag	1'333'022.28	1'231'204.00	1'190'962.59
47 Durchlaufende Beiträge	0.00	0.00	0.00
49 Interne Verrechnungen	43'101.45	46'000.00	43'455.89
Total Betrieblicher Ertrag	4'745'456.38	4'540'503.00	4'542'192.79
Ergebnis aus betrieblicher Tätigkeit	-217'859.05	-337'817.00	-20'832.56
34 Finanzaufwand	141'566.42	67'900.00	90'520.68
44 Finanzertrag	160'358.09	125'425.00	124'459.64
Ergebnis aus Finanzierung	18'791.67	57'525.00	33'938.96
Operatives Ergebnis	-199'067.38	-280'292.00	13'106.40
38 Ausserordentlicher Aufwand	29'767.60	26'500.00	36'409.60
48 Ausserordentlicher Ertrag	23'121.65	9'200.00	11'191.25
Ausserordentliches Ergebnis	-6'645.95	-17'300.00	-25'218.35
Gesamtergebnis Erfolgsrechnung	-205'713.33	-297'592.00	-12'111.95

2.3.2 Allgemeiner Haushalt

Erfolgsrechnung in CHF	Rechnung 2023	Budget 2023	Rechnung 2022
Betrieblicher Aufwand			
30 Personalaufwand	754'171.35	765'110.00	670'281.57
31 Sach- und übriger Betriebsaufwand	787'949.52	612'840.00	570'004.15
33 Abschreibungen Verwaltungsvermögen	186'717.00	212'650.00	174'946.00
35 Einlagen in Fonds und Spezialfinanzierungen	0.00	0.00	0.00
36 Transferaufwand	2'270'486.66	2'269'950.00	2'210'153.34
37 Durchlaufende Beiträge	0.00	0.00	0.00
39 Interne Verrechnungen	43'101.45	46'000.00	43'455.89
Total Betrieblicher Aufwand	4'042'425.98	3'906'550.00	3'668'840.95
Betrieblicher Ertrag			
40 Fiskalertrag	2'248'084.75	2'144'500.00	2'222'174.30
41 Regalien und Konzessionen	39'671.90	42'000.00	41'792.05
42 Entgelte	211'539.50	103'060.00	147'371.26
43 Verschiedene Erträge	0.00	0.00	0.00
45 Entnahmen aus Fonds und Spezialfinanzierungen	17.00	2'500.00	0.00
46 Transferertrag	1'328'056.08	1'226'004.00	1'186'017.09
47 Durchlaufende Beiträge	0.00	0.00	0.00
49 Interne Verrechnungen	43'101.45	46'000.00	43'455.89
Total Betrieblicher Ertrag	3'870'470.68	3'564'064.00	3'640'810.59
Ergebnis aus betrieblicher Tätigkeit	-171'955.30	-342'486.00	-28'030.36
34 Finanzaufwand	111'523.42	47'900.00	71'591.76
44 Finanzertrag	139'425.59	125'425.00	124'459.64
Ergebnis aus Finanzierung	27'902.17	77'525.00	52'867.88
Operatives Ergebnis	-144'053.13	-264'961.00	24'837.52
38 Ausserordentlicher Aufwand	29'767.60	26'500.00	36'409.60
48 Ausserordentlicher Ertrag	23'121.65	9'200.00	11'191.25
Ausserordentliches Ergebnis	-6'645.95	-17'300.00	-25'218.35
Gesamtergebnis Erfolgsrechnung	-150'699.08	-282'261.00	-380.83

2.3.3 Spezialfinanzierung Wasserversorgung

Erfolgsrechnung in CHF	Rechnung 2023	Budget 2023	Rechnung 2022
Betrieblicher Aufwand			
30 Personalaufwand	10'750.75	11'750.00	10'467.78
31 Sach- und übriger Betriebsaufwand	67'050.57	61'400.00	55'207.09
33 Abschreibungen Verwaltungsvermögen	20'610.00	26'391.00	20'603.00
35 Einlagen in Fonds und Spezialfinanzierungen	127'968.00	128'000.00	138'018.00
36 Transferaufwand	27'823.90	28'000.00	26'927.50
37 Durchlaufende Beiträge	0.00	0.00	0.00
39 Interne Verrechnungen	0.00	0.00	0.00
Total Betrieblicher Aufwand	254'203.22	255'541.00	251'223.37
Betrieblicher Ertrag			
40 Fiskalertrag	0.00	0.00	0.00
41 Regalien und Konzessionen	0.00	0.00	0.00
42 Entgelte	185'937.35	209'348.00	211'310.01
43 Verschiedene Erträge	0.00	0.00	0.00
45 Entnahmen aus Fonds und Spezialfinanzierungen	25'372.70	29'391.00	30'032.20
46 Transferertrag	0.00	0.00	0.00
47 Durchlaufende Beiträge	0.00	0.00	0.00
49 Interne Verrechnungen	0.00	0.00	0.00
Total Betrieblicher Ertrag	211'310.05	238'739.00	241'342.21
Ergebnis aus betrieblicher Tätigkeit	-42'893.17	-16'802.00	-9'881.16
<hr/>			
34 Finanzaufwand	2'018.00	0.00	0.00
44 Finanzertrag	0.00	0.00	0.00
Ergebnis aus Finanzierung	-2'018.00	0.00	0.00
<hr/>			
Operatives Ergebnis	-44'911.17	-16'802.00	-9'881.16
38 Ausserordentlicher Aufwand	0.00	0.00	0.00
48 Ausserordentlicher Ertrag	0.00	0.00	0.00
Ausserordentliches Ergebnis	0.00	0.00	0.00
<hr/>			
Gesamtergebnis Erfolgsrechnung	-44'911.17	-16'802.00	-9'881.16

2.3.4 Spezialfinanzierung Abwasserentsorgung

Erfolgsrechnung in CHF	Rechnung 2023	Budget 2023	Rechnung 2022
Betrieblicher Aufwand			
30 Personalaufwand	0.00	0.00	0.00
31 Sach- und übriger Betriebsaufwand	24'231.65	7'300.00	9'597.15
33 Abschreibungen Verwaltungsvermögen	6'820.00	20'000.00	6'820.00
35 Einlagen in Fonds und Spezialfinanzierungen	109'300.00	112'000.00	96'200.00
36 Transferaufwand	64'246.70	84'000.00	74'982.60
37 Durchlaufende Beiträge	0.00	0.00	0.00
39 Interne Verrechnungen	0.00	0.00	0.00
Total Betrieblicher Aufwand	204'598.35	223'300.00	187'599.75
Betrieblicher Ertrag			
40 Fiskalertrag	0.00	0.00	0.00
41 Regalien und Konzessionen	0.00	0.00	0.00
42 Entgelte	135'793.70	140'000.00	128'322.06
43 Verschiedene Erträge	0.00	0.00	0.00
45 Entnahmen aus Fonds und Spezialfinanzierungen	20'936.40	37'000.00	41'005.20
46 Transferertrag	1'605.50	1'800.00	1'447.25
47 Durchlaufende Beiträge	0.00	0.00	0.00
49 Interne Verrechnungen	0.00	0.00	0.00
Total Betrieblicher Ertrag	158'335.60	178'800.00	170'774.51
Ergebnis aus betrieblicher Tätigkeit	-46'262.75	-44'500.00	-16'825.24
34 Finanzaufwand	0.00	0.00	0.00
44 Finanzertrag	19'357.50	0.00	0.00
Ergebnis aus Finanzierung	19'357.50	0.00	0.00
Operatives Ergebnis	-26'905.25	-44'500.00	-16'825.24
38 Ausserordentlicher Aufwand	0.00	0.00	0.00
48 Ausserordentlicher Ertrag	0.00	0.00	0.00
Ausserordentliches Ergebnis	0.00	0.00	0.00
Gesamtergebnis Erfolgsrechnung	-26'905.25	-44'500.00	-16'825.24

2.3.5 Spezialfinanzierung Abfall

Erfolgsrechnung in CHF	Rechnung 2023	Budget 2023	Rechnung 2022
Betrieblicher Aufwand			
30 Personalaufwand	0.00	0.00	0.00
31 Sach- und übriger Betriebsaufwand	70'439.79	76'100.00	72'115.65
33 Abschreibungen Verwaltungsvermögen	0.00	0.00	0.00
35 Einlagen in Fonds und Spezialfinanzierungen	0.00	0.00	0.00
36 Transferaufwand	27'120.75	27'500.00	27'153.90
37 Durchlaufende Beiträge	0.00	0.00	0.00
39 Interne Verrechnungen	0.00	0.00	0.00
Total Betrieblicher Aufwand	97'560.54	103'600.00	99'269.55
Betrieblicher Ertrag			
40 Fiskalertrag	0.00	0.00	0.00
41 Regalien und Konzessionen	0.00	0.00	0.00
42 Entgelte	108'074.55	110'500.00	113'094.18
43 Verschiedene Erträge	0.00	0.00	0.00
45 Entnahmen aus Fonds und Spezialfinanzierungen	0.00	0.00	0.00
46 Transferertrag	3'360.70	3'400.00	3'498.25
47 Durchlaufende Beiträge	0.00	0.00	0.00
49 Interne Verrechnungen	0.00	0.00	0.00
Total Betrieblicher Ertrag	111'435.25	113'900.00	116'592.43
Ergebnis aus betrieblicher Tätigkeit	13'874.71	10'300.00	17'322.88
34 Finanzaufwand	0.00	0.00	0.00
44 Finanzertrag	1'575.00	0.00	0.00
Ergebnis aus Finanzierung	1'575.00	0.00	0.00
Operatives Ergebnis	15'449.71	10'300.00	17'322.88
38 Ausserordentlicher Aufwand	0.00	0.00	0.00
48 Ausserordentlicher Ertrag	0.00	0.00	0.00
Ausserordentliches Ergebnis	0.00	0.00	0.00
Gesamtergebnis Erfolgsrechnung	15'449.71	10'300.00	17'322.88

2.3.6 Spezialfinanzierung Wärmeverbund

Erfolgsrechnung in CHF	Rechnung 2023	Budget 2023	Rechnung 2022
Betrieblicher Aufwand			
30 Personalaufwand	14'626.20	15'150.00	13'326.40
31 Sach- und übriger Betriebsaufwand	202'775.14	227'000.00	196'405.33
33 Abschreibungen Verwaltungsvermögen	143'126.00	143'179.00	142'360.00
35 Einlagen in Fonds und Spezialfinanzierungen	0.00	0.00	0.00
36 Transferaufwand	4'000.00	4'000.00	4'000.00
37 Durchlaufende Beiträge	0.00	0.00	0.00
39 Interne Verrechnungen	0.00	0.00	0.00
Total Betrieblicher Aufwand	364'527.34	389'329.00	356'091.73
Betrieblicher Ertrag			
40 Fiskalertrag	0.00	0.00	0.00
41 Regalien und Konzessionen	0.00	0.00	0.00
42 Entgelte	393'904.80	445'000.00	372'673.05
43 Verschiedene Erträge	0.00	0.00	0.00
45 Entnahmen aus Fonds und Spezialfinanzierungen	0.00	0.00	0.00
46 Transferertrag	0.00	0.00	0.00
47 Durchlaufende Beiträge	0.00	0.00	0.00
49 Interne Verrechnungen	0.00	0.00	0.00
Total Betrieblicher Ertrag	393'904.80	445'000.00	372'673.05
Ergebnis aus betrieblicher Tätigkeit	29'377.46	55'671.00	16'581.32
34 Finanzaufwand	28'025.00	20'000.00	18'928.92
44 Finanzertrag	0.00	0.00	0.00
Ergebnis aus Finanzierung	-28'025.00	-20'000.00	-18'928.92
Operatives Ergebnis	1'352.46	35'671.00	-2'347.60
38 Ausserordentlicher Aufwand	0.00	0.00	0.00
48 Ausserordentlicher Ertrag	0.00	0.00	0.00
Ausserordentliches Ergebnis	0.00	0.00	0.00
Gesamtergebnis Erfolgsrechnung	1'352.46	35'671.00	-2'347.60

3 Bilanz

Konto	Bilanz HRM2 Bilanzgliederung HRM2	Bestand per 01.01.2023	Veränderungen		Bestand per 31.12.2023
			Zuwachs	Abgang	
1	Aktiven	11'757'037.70	13'985'414.25	14'063'000.40	11'679'451.55
10	Finanzvermögen	4'005'182.17	13'678'936.97	13'604'257.85	4'079'861.29
100	Flüssige Mittel und kurzfristige Geldanlagen	708'956.60	7'388'077.67	7'399'075.57	697'958.70
101	Forderungen	1'549'401.57	6'290'259.30	6'204'582.28	1'635'078.59
104	Aktive Rechnungsabgrenzungen	600.00	600.00	600.00	600.00
106	Vorräte und angefangene Arbeiten				
107	Finanzanlagen	200.00			200.00
108	Sachanlagen FV	1'746'024.00			1'746'024.00
14	Verwaltungsvermögen	7'751'855.53	306'477.28	458'742.55	7'599'590.26
140	Sachanlagen VV	5'895'233.12	129'860.60	364'359.55	5'660'734.17
142	Immaterielle Anlagen	146'056.25	167'464.65	6'820.00	306'700.90
144	Darlehen	1'710'557.16	9'152.03	87'563.00	1'632'146.19
145	Beteiligungen, Grundkapitalien	9.00			9.00
146	Investitionsbeiträge				
148	Kumulierte zusätzliche Abschreibungen				

3 Bilanz

Konto	Bilanz HRM2 Bilanzgliederung HRM2	Bestand per 01.01.2023	Veränderungen		Bestand per 31.12.2023
			Zuwachs	Abgang	
2	Passiven	11'757'037.70	7'333'091.40	7'410'677.55	11'679'451.55
20	Fremdkapital	6'128'664.06	7'048'872.80	7'118'350.47	6'059'186.39
200	Laufende Verbindlichkeiten	434'098.05	3'966'106.77	4'008'500.47	391'704.35
201	Kurzfristige Finanzverbindlichkeiten	2'000'000.00	3'000'000.00	3'000'000.00	2'000'000.00
204	Passive Rechnungsabgrenzung	38'270.00	73'614.00	38'270.00	73'614.00
205	Kurzfristige Rückstellungen				
206	Langfristige Finanzverbindlichkeiten	3'654'557.16	9'152.03	71'563.00	3'592'146.19
209	Verbindlichkeiten gegenüber Spezialfinanzierungen und Fonds im Fremdkapital	1'738.85		17.00	1'721.85
29	Eigenkapital	5'628'373.64	284'218.60	292'327.08	5'620'265.16
290	Verpflichtungen (+) bzw. Vorschüsse (-) gegenüber Spezialfinanzierungen	686'620.48	16'802.17	71'816.42	631'606.23
293	Vorfinanzierungen	3'196'428.24	267'035.60	69'430.75	3'394'033.09
294	Reserven	104'889.42			104'889.42
296	Neubewertungsreserve Finanzvermögen	35'200.65			35'200.65
298	Übriges Eigenkapital				
299	Bilanzüberschuss/-fehlbetrag	1'605'234.85	380.83	151'079.91	1'454'535.77

4 Funktionen

4.1 Erfolgsrechnung

0 Allgemeine Verwaltung

		Rechnung 2023	
		Aufwand	Ertrag
		474'449.38	90'027.40
Nettoergebnis			384'421.98

0120 Exekutive
0220 Allgemeine Dienste
0290 Verwaltungsliegenschaften

		Budget 2023	
		Aufwand	Ertrag
		472'500.00	74'200.00
			398'300.00

Höhere Sitzungsgelder Fusionsprojekt erwartet
Höhere Kosten externe Beratung Fusion erwartet
Unterhalt Gemeindehaus höher als budgetiert

		Rechnung 2022	
		Aufwand	Ertrag
		468'289.06	78'877.10
			389'411.96

1 Öffentliche Ordnung und Sicherheit, Verteidigung

		Rechnung 2023	
		Aufwand	Ertrag
		112'199.99	33'442.20
Nettoergebnis			78'757.79

1400 Allgemeines Rechtswesen

		Budget 2023	
		Aufwand	Ertrag
		77'800.00	23'300.00
			54'500.00

Mehrkosten externe Bauverwaltung, Mehreinnahmen Gebühren Bauwesen

		Rechnung 2022	
		Aufwand	Ertrag
		90'651.95	37'817.25
			52'834.70

2 Bildung

		Rechnung 2023	
		Aufwand	Ertrag
		1'726'453.72	736'508.32
Nettoergebnis			989'945.40

2120 Primarstufe
2130 Sekundarstufe I
2140 Musikschulen
2180 Tagesschule
2190 Schulleitung und Schulverwaltung

		Budget 2023	
		Aufwand	Ertrag
		1'534'290.00	564'960.00
			969'330.00

Höhere Ausgaben im Bereich Schülertransport
Tiefere Besoldungs-/Infrastrukturkosten
Höhere Kosten als budgetiert
Tiefere Kosten als budgetiert
Tiefere Kosten als budgetiert

		Rechnung 2022	
		Aufwand	Ertrag
		1'414'512.27	573'053.49
			841'458.78

3 Kultur, Sport, Freizeit, Kirche

	Rechnung 2023		Budget 2023		Rechnung 2022	
	Aufwand	Ertrag	Aufwand	Ertrag	Aufwand	Ertrag
Nettoergebnis	32'499.15	1'881.45	37'640.00	2'500.00	27'477.45	1'792.75
		30'617.70		35'140.00		25'684.70
	3290 Übrige Kultur		Besuch Partnergemeinde nicht durchgeführt			

4 Gesundheit

	Rechnung 2023		Budget 2023		Rechnung 2022	
	Aufwand	Ertrag	Aufwand	Ertrag	Aufwand	Ertrag
Nettoergebnis	5'601.30		6'600.00		7'479.30	108.00
		5'601.30		6'600.00		7'371.30
	Keine grossen Abweichungen zu verzeichnen					

5 Soziale Sicherheit

	Rechnung 2023		Budget 2023		Rechnung 2022	
	Aufwand	Ertrag	Aufwand	Ertrag	Aufwand	Ertrag
Nettoergebnis	841'739.50	30'589.21	903'700.00	31'200.00	881'190.00	37'841.80
		811'150.29		872'500.00		843'348.20
	5320 Lastenausgleich EL		Lastenausgleich EL tiefer ausgefallen			
	5799 Lastenausgleich Soziales		Lastenausgleich Sozialhilfe tiefer ausgefallen			

6 Verkehr

	Rechnung 2023		Budget 2023		Rechnung 2022	
	Aufwand	Ertrag	Aufwand	Ertrag	Aufwand	Ertrag
Nettoergebnis	397'656.39	71'192.20	388'200.00	77'000.00	353'954.13	71'313.50
		326'464.19		311'200.00		282'640.63
	6150	Gemeindestrassen		Belagssanierung Eigerweg, Mehraufwand		Unterhalt Kommunalfahrzeug
	6291	Gemeindeanteil Öffentlicher Verkehr		Lastenausgleich ÖV tiefer		

7 Umweltschutz und Raumordnung

	Rechnung 2023		Budget 2023		Rechnung 2022	
	Aufwand	Ertrag	Aufwand	Ertrag	Aufwand	Ertrag
Nettoergebnis	677'713.62	601'860.52	707'551.00	626'945.00	643'997.29	585'566.15
		75'853.10		80'606.00		58'431.14
	7900	Raumordnung allgemein		Wegfall budgetiere Abschreibungen Ortsplanungsrevision (Projekt noch nicht fertig)		

Die Abweichungen zu den spezialfinanzierten Bereichen werden hier nicht näher erläutert, da sie keinen Einfluss auf das Ergebnis der Erfolgsrechnung haben.

8 Volkswirtschaft

	Rechnung 2023		Budget 2023		Rechnung 2022	
	Aufwand	Ertrag	Aufwand	Ertrag	Aufwand	Ertrag
Nettoergebnis	394'248.65	433'576.70	445'510.00	487'100.00	375'441.10	416'812.70
	39'328.05		41'590.00		41'371.60	

Im Bereich Volkswirtschaft sind keine wesentlichen Abweichungen zu verzeichnen.

Die Abweichungen zu dem spezialfinanzierten Bereich Wärmeverbund wird hier nicht näher erläutert, da sie keinen Einfluss auf das Ergebnis der Erfolgsrechnung hat.

9 Finanzen und Steuern

	Rechnung 2023		Budget 2023		Rechnung 2022	
	Aufwand	Ertrag	Aufwand	Ertrag	Aufwand	Ertrag
	488'889.92	3'152'373.62	444'900.00	3'131'486.00	444'285.96	2'904'095.77
Nettoergebnis	2'663'483.70		2'686'586.00		2'459'809.81	

9100 Allgemeine Gemeindesteuern	Mehreinnahmen Gemeindesteuern TCHF 25 (Vermögenssteuer NP, Quellensteuer)
9101 Sondersteuern	Mehreinnahmen Sondersteuern TCHF 68
9102 Liegenschaftssteuern	(Grundstückgewinnsteuern, Sonderveranlagungen)
9500 Ertragsanteile, übrige:	Mehreinnahmen TCHF 15
9300 Finanz- und Lastenausgleich	Mehreinnahmen Erbschafts-/Schenkungssteuern TCHF 13
9610 Zinsen	Höhere Beiträge aus dem Finanz- und Lastenausgleich TCHF 25
9990 Abschluss	Höherer Zinsaufwand TCHF 37
	Das Gesamtergebnis ist TCHF 131 besser als budgetiert

4.2 Investitionsrechnung

	Rechnung 2023		Budget 2023		Rechnung 2022	
	Ausgaben	Einnahmen	Ausgaben	Einnahmen	Ausgaben	Einnahmen
0 Allgemeine Verwaltung Nettoausgaben/-einnahmen						
1 Öffentliche Ordnung und Sicherheit Nettoausgaben/-einnahmen	6'000.00	6'000.00			6'000.00	6'000.00
2 Bildung Nettoausgaben/-einnahmen	36'366.65	36'366.65	35'000.00	35'000.00	95'947.16	95'947.16
3 Kultur, Sport, Freizeit, Kirche Nettoausgaben/-einnahmen						
4 Gesundheit Nettoausgaben/-einnahmen						
5 Soziale Sicherheit Nettoausgaben/-einnahmen						
6 Verkehr Nettoausgaben/-einnahmen	53'302.50	53'302.50	281'000.00	281'000.00	182'171.65	182'171.65
7 Umweltschutz und Raumordnung Nettoausgaben/-einnahmen	176'995.20	1'549.70	100'000.00	100'000.00	518'441.93	8'490.00
		175'445.50				509'951.93
8 Volkswirtschaft Nettoausgaben/-einnahmen	31'520.63	85'627.55			157'988.18	102'660.50
	54'106.92					55'327.68
9 Finanzen und Steuern Nettoausgaben/-einnahmen	93'177.25	298'184.98		416'000.00	117'150.50	954'548.92
	205'007.73		416'000.00		837'398.42	

5 Sachgruppen

5.1 Erfolgsrechnung

Konto	Erfolgsrechnung HRM2 Sachgruppengliederung ER HRM2	Rechnung 2023		Budget 2023		Rechnung 2022	
		Aufwand	Ertrag	Aufwand	Ertrag	Aufwand	Ertrag
3	Aufwand	5'134'649.45		4'972'720.00		4'689'955.63	
30	Personalaufwand	779'548.30		792'010.00		694'075.75	
31	Sach- und übriger Betriebsaufwand	1'152'446.67		984'640.00		903'329.37	
33	Abschreibungen Verwaltungsvermögen	357'273.00		402'220.00		344'729.00	
34	Finanzaufwand	141'566.42		67'900.00		90'520.68	
35	Einlagen in Fonds und Spezialfinanzierungen	237'268.00		240'000.00		234'218.00	
36	Transferaufwand	2'393'678.01		2'413'450.00		2'343'217.34	
38	Ausserordentlicher Aufwand	29'767.60		26'500.00		36'409.60	
39	Interne Verrechnungen	43'101.45		46'000.00		43'455.89	
4	Ertrag		4'928'936.12		4'675'128.00		4'677'843.68
40	Fiskalertrag		2'248'084.75		2'144'500.00		2'222'174.30
41	Regalien und Konzessionen		39'671.90		42'000.00		41'792.05
42	Entgelte		1'035'249.90		1'007'908.00		972'770.56
44	Finanzertrag		160'358.09		125'425.00		124'459.64
45	Entnahmen aus Fonds und Spezialfinanzierungen		46'326.10		68'891.00		71'037.40
46	Transferertrag		1'333'022.28		1'231'204.00		1'190'962.59
48	Ausserordentlicher Ertrag		23'121.65		9'200.00		11'191.25
49	Interne Verrechnungen		43'101.45		46'000.00		43'455.89
9	Abschlusskonten	16'802.17	222'515.50	45'971.00	343'563.00	17'322.88	29'434.83
90	Abschluss Erfolgsrechnung	16'802.17	222'515.50	45'971.00	343'563.00	17'322.88	29'434.83
	Total	5'151'451.62	5'151'451.62	5'018'691.00	5'018'691.00	4'707'278.51	4'707'278.51

5 Sachgruppen

5.1 Erfolgsrechnung

Konto	Erfolgsrechnung HRM2 Sachgruppengliederung ER HRM2	Rechnung 2023		Budget 2023		Rechnung 2022	
		Aufwand	Ertrag	Aufwand	Ertrag	Aufwand	Ertrag
	Gesamttotal	5'151'451.62	5'151'451.62	5'018'691.00	5'018'691.00	4'707'278.51	4'707'278.51

5 Sachgruppen

5.2 Investitionsrechnung

Konto	Investitionsrechnung HRM2 Sachgruppengliederung IR HRM2	Rechnung 2023		Budget 2023		Rechnung 2022	
		Ausgaben	Einnahmen	Ausgaben	Einnahmen	Ausgaben	Einnahmen
5	Investitionsausgaben	391'362.23				1'071'699.42	
	Netto Aufwand		391'362.23				1'071'699.42
50	Sachanlagen Netto Aufwand	80'707.10	80'707.10			562'161.48	562'161.48
51	Investitionen auf Rechnung Dritter Netto Aufwand	12'471.20	12'471.20			269'826.51	269'826.51
52	Immaterielle Anlagen Netto Aufwand	195'854.65	195'854.65			80'391.70	80'391.70
54	Darlehen Netto Aufwand	9'152.03	9'152.03			42'169.23	42'169.23
56	Eigene Investitionsbeiträge						
59	Übertrag an Bilanz Netto Aufwand	93'177.25	93'177.25			117'150.50	117'150.50
6	Investitionseinnahmen		391'362.23				1'071'699.42
	Netto Ertrag	391'362.23				1'071'699.42	
61	Rückerstattungen Netto Ertrag	1'549.70	1'549.70			8'490.00	8'490.00
63	Investitionsbeiträge für eigene Rechnung Netto Ertrag	4'064.55	4'064.55			31'480.50	31'480.50
64	Rückzahlung von Darlehen Netto Ertrag	16'000.00	16'000.00			6'000.00	6'000.00
66	Rückzahlung eigener Investitionsbeiträge Netto Ertrag	71'563.00	71'563.00			71'180.00	71'180.00
69	Übertrag an Bilanz Netto Ertrag	298'184.98	298'184.98			954'548.92	954'548.92
	Total	391'362.23	391'362.23			1'071'699.42	1'071'699.42
	Gesamttotal	391'362.23	391'362.23			1'071'699.42	1'071'699.42

6 Geldflussrechnung

Bezeichnung	2023	2022
Geldfluss aus betrieblicher Tätigkeit		
(-) Aufwandüberschuss / Ertragsüberschuss	-205'713.33	-12'111.95
Abschreibungen Verwaltungsvermögen	357'273.00	344'729.00
Abschreibungen Investitionsbeiträge	0.00	35'990.10
Einlagen in das Eigenkapital	29'767.60	36'409.60
(-) Entnahmen aus dem Eigenkapital	-23'121.65	-11'191.25
Verluste aus Verkauf Finanzanlagen FV und Übertragung Finanzanlagen FV ins VV / (-) Gewinne aus Verkauf Finanzanlagen FV	0.00	0.00
Verluste aus Verkauf Sachanlagen FV und Übertragung Sachanlagen FV ins VV / (-) Gewinne aus Verkauf Sachanlagen FV	0.00	0.00
Wertberichtigungen Anlagen FV / (-) Wertberichtigungen Anlagen FV	0.00	0.00
Wertberichtigungen Darlehen/Beteiligungen VV	0.00	0.00
(-) Aufwertung VV	0.00	0.00
(-) Zunahme/Abnahme Forderungen	-90'887.67	69'407.30
Abnahme/(-) Zunahme Vorräte	0.00	0.00
Abnahme/(-) Zunahme aktive Rechnungsabgrenzungen	0.00	2'160.00
Zunahme/(-) Abnahme Laufende Verbindlichkeiten	41'078.10	104'393.00
(-) Abnahme/Zunahme kurzfr. Rückstellungen	0.00	0.00
Zunahme/(-) Abnahme passive Rechnungsabgrenzungen	35'344.00	2'315.00
(-) Abnahme/Zunahme langfr. Rückstellungen	0.00	0.00
Zunahme/(-) Abnahme Spezialfinanzierungen im EK und Vorfinanzierungen	190'958.90	163'180.60
Geldfluss aus betrieblicher Tätigkeit	334'698.95	735'281.40

Geldfluss aus Investitionstätigkeit		
Zahlungen für Nettoinv. Sachanlagen + Immat. Anlagen+ Investitionsbeiträge VV	-288'479.53	-1'249'089.67
(-) Auszahlungen für Darlehen/Beteiligungen VV	0.00	0.00
Einzahlung für Darlehen/Beteiligungen VV	0.00	0.00
(-) Kauf Sachanlagen FV	0.00	0.00
Verkauf Sachanlagen FV	0.00	0.00
(-) Investitionen Sachanlagen FV	0.00	0.00
(-) Kauf kurzfristige Finanzanlagen FV	0.00	0.00
Verkauf kurzfristige Finanzanlagen FV	0.00	0.00
(-) Kauf langfristige Finanzanlagen FV	0.00	0.00
Verkauf langfristige Finanzanlagen FV	0.00	0.00
Geldfluss aus Investitionstätigkeit	-288'479.53	-1'249'089.67
Geldfluss aus Finanzierungstätigkeit		
Zunahme/ (-) Abnahme Kontokorrente mit Dritten	5'210.65	-16'084.55
Aufnahme kurzfristige Finanzverbindlichkeiten	3'000'000.00	3'000'000.00
(-) Rückzahlung kurzfristige Finanzverbindlichkeiten	-3'000'000.00	-2'000'000.00
Aufnahme langfristige Finanzverbindlichkeiten	9'152.03	42'169.23
(-) Rückzahlung langfristige Finanzverbindlichkeiten	-71'563.00	-1'071'180.00
(-) Abnahme/Zunahme Stiftungen, Legate, Zuwendungen im FK sowie Fonds im FK	-17.00	0.00
Geldfluss aus Finanzierungstätigkeit	-57'217.32	-45'095.32
Total Geldfluss	-10'997.90	-558'903.59
Bestand Flüssige Mittel und kurzfristige Geldanlagen 1.1.	708'956.60	1'267'860.19
Bestand Flüssige Mittel und kurzfristige Geldanlagen 31.12.	697'958.70	708'956.60
<i>Kontrollrechnung: Differenz</i>	0.00	0.00

7 Finanzkennzahlen

7.1 Gesamthaushalt

Kennzahl	2019	2020	2021	2022	2023	Ø	Kommentar/Interpretation
	Wert	Wert	Wert	Wert	Wert	Wert	
Nettoverschuldungsquotient	62.26%	39.62%	77.12%	100.69%	78.96%	71.4%	Nettoschulden in % des Fiskalertrages (inkl. Finanzausgleich). Diese Kennzahl gibt an, welcher Anteil der Fiskalerträge, bzw. wieviel Jahrestranchen erforderlich sind, um die Nettoschulden abzutragen. Richtwert: < 100% gut.
Selbstfinanzierungsgrad	25.70%	206.29%	37.79%	66.52%	301.04%	58.8%	Selbstfinanzierung in % der Nettoinvestitionen. Der Selbstfinanzierungsgrad gibt Antwort auf die Frage, wie weit die Investitionen aus selbst erarbeiteten Mitteln bezahlt werden können. Richtwert: > 100% ideal.
Zinsbelastungsanteil	0.22%	0.22%	0.30%	0.31%	0.88%	0.4%	Nettozinsen in % des Laufenden Ertrages. Der Zinsbelastungsanteil sagt aus, wie stark der Laufende Ertrag durch den Zinsdienst belastet ist. Je tiefer der Wert, desto grösser der Handlungsspielraum. Richtwert: 0-4% gut.
Bruttoverschuldungsanteil	156.41%	128.98%	143.20%	131.7%	123.06%	136.2%	Bruttoschuld in % des Laufenden Ertrages. Die Bruttoverschuldung informiert über das Mass der Verschuldung einer Gemeinde. Richtwert: < 50% = sehr gut.
Investitionsanteil	46.04%	13.65%	35.41%	19.29%	6.26%	26.3%	Bruttoinvestitionen in % der Gesamtausgaben. Der Investitionsanteil informiert über das Mass der Investitionstätigkeit einer Gemeinde. Aussage: < 10% = schwache Investitionstätigkeit.
Kapitaldienstanteil	7.08%	7.02%	7.62%	8.55%	8.22%	7.7%	Kapitaldienst in % des Laufenden Ertrages. Der Kapitaldienstanteil informiert darüber, wie stark der Laufende Ertrag durch Zinsdienst und Abschreibungen belastet ist. Richtwert: < 5% = geringe Belastung.
Nettoschuld in Franken pro Einwohner	1'436.55	901.33	1'789.41	2'041.81	1'872.59	1'613	Die Nettoschuld pro Einwohner wird als Gradmesser für die Verschuldung verwendet. Ein negativer Wert entspricht einem Nettovermögen pro Einwohner.
Selbstfinanzierungsanteil	16.92%	21.54%	13.16%	12.05%	12.69%	15.2%	Selbstfinanzierung in % des Laufenden Ertrages. Der Selbstfinanzierungsanteil gibt Auskunft über die finanzielle Leistungsfähigkeit unserer Gemeinde. Je höher der Wert, desto grösser ist der Spielraum für den Schuldenabbau oder die Finanzierung von Investitionen und deren Folgekosten. Richtwert: 10-20% = mittel

Nettozinsbelastungsanteil	-2.22%	-22.02%	1.25%	-0.06%	0.56%	-4.4%	Finanzaufwand netto in % des Steuerertrages. Richtwert 0-4% = Sehr tiefe Belastung
Massgebliches Eigenkapital pro Einwohner	1'460.93	1'990.77	2'019.46	2'023.92	1'855.08	1'873	Vergleichsgrösse

7.2 Allgemeiner Haushalt

Kennzahl	2019	2020	2021	2022	2023	Ø	Kommentar/Interpretation
	Wert	Wert	Wert	Wert	Wert	Wert	
Selbstfinanzierungsgrad	98.90%	316.68%	98.28%	57.74%	199.62%	146.7%	Selbstfinanzierung in % der Nettoinvestitionen. Der Selbstfinanzierungsgrad gibt Antwort auf die Frage, wie weit die Investitionen aus selbst erarbeiteten Mitteln bezahlt werden können. Richtwert: > 100% ideal.
Bilanzüberschussquotient	49.18%	68.15%	67.18%	76.11%	58.03%	63.5%	Bilanzüberschuss in % des Fiskalertrages (inkl. Finanzausgleich). Nach Gemeindegrösse abgestufte Mindestausstattung des Eigenkapitals (Bilanzüberschuss) zur Abdeckung von Aufwandüberschüssen, zum Schutz vor einem Bilanzfehlbetrag sowie zur Verstärkung der Risikofähigkeit. Richtwert: > 30 % Gemeinden von 2'000 bis 10'000 Einwohner.

7.3 Spezialfinanzierung Wasserversorgung

Kennzahl	2019	2020	2021	2022	2023	Ø	Kommentar/Interpretation
	Wert	Wert	Wert	Wert	Wert	Wert	
Selbstfinanzierungsgrad	47.47%	267.64%	37.19%	27.63%	981.02%	46.88%	Selbstfinanzierung in % der Nettoinvestitionen. Der Selbstfinanzierungsgrad gibt Antwort auf die Frage, wie weit die Investitionen aus selbst erarbeiteten Mitteln bezahlt werden können. Richtwert: > 100% ideal.
Kostendeckungsgrad	104.54%	92.64%	92.59%	96.07%	82.47%	98.5%	Aufwand in % des Ertrages. Der Kostendeckungsgrad gibt Antwort auf die Frage, wie weit der Aufwand aus selbst erarbeiteten Erträgen gedeckt ist. > 100% = Ertragsüberschuss
Werterhaltungsquote	9.88%	19.88%	13.08%	14.75%	16.31%	11.63%	Bestand Werterhalt in % des Wiederbeschaffungswertes.

7.4 Spezialfinanzierung Abwasserentsorgung

Kennzahl	2019	2020	2021	2022	2023	Ø	Kommentar/Interpretation
	Wert	Wert	Wert	Wert	Wert	Wert	
Selbstfinanzierungsgrad	6942.82%	267.64%	741.77%	1'242.72%	74.87%	340.33%	Selbstfinanzierung in % der Nettoinvestitionen. Der Selbstfinanzierungsgrad gibt Antwort auf die Frage, wie weit die Investitionen aus selbst erarbeiteten Mitteln bezahlt werden können. Richtwert: > 100% ideal.
Kostendeckungsgrad	95.07%	92.64%	93.14%	91.03%	86.85%	91.3%	Aufwand in % des Ertrages. Der Kostendeckungsgrad gibt Antwort auf die Frage, wie weit der Aufwand aus selbst erarbeiteten Erträgen gedeckt ist. > 100% = Ertragsüberschuss
Werterhaltungsquote	18.85%	19.88%	21.47%	22.12%	23.16%	20.13%	Bestand Werterhalt in % des Wiederbeschaffungswertes.

7.5 Spezialfinanzierung Abfall

Kennzahl	2019	2020	2021	2022	2023	Ø	Kommentar/Interpretation	
	Wert	Wert	Wert	Wert	Wert	Wert		
Selbstfinanzierungsgrad	Keine Investitionen							Selbstfinanzierung in % der Nettoinvestitionen. Der Selbstfinanzierungsgrad gibt Antwort auf die Frage, wie weit die Investitionen aus selbst erarbeiteten Mitteln bezahlt werden können. Richtwert: > 100% ideal.
Kostendeckungsgrad	117.53%	92.64%	117.05%	117.45%	115.84%	115.8%	Aufwand in % des Ertrages. Der Kostendeckungsgrad gibt Antwort auf die Frage, wie weit der Aufwand aus selbst erarbeiteten Erträgen gedeckt ist. > 100% = Ertragsüberschuss	

7.6 Spezialfinanzierung Wärmeverbund

Kennzahl	2019	2020	2021	2022	2023	Ø	Kommentar/Interpretation
	Wert	Wert	Wert	Wert	Wert	Wert	
Selbstfinanzierungsgrad	9.87%	267.64%	13.88%	253.06%	100%	19.68%	Selbstfinanzierung in % der Nettoinvestitionen. Der Selbstfinanzierungsgrad gibt Antwort auf die Frage, wie weit die Investitionen aus selbst erarbeiteten Mitteln bezahlt werden können. Richtwert: > 100% ideal.
Kostendeckungsgrad	130.19%	92.64%	100%	99.37%	100.34%	98.9%	Aufwand in % des Ertrages. Der Kostendeckungsgrad gibt Antwort auf die Frage, wie weit der Aufwand aus selbst erarbeiteten Erträgen gedeckt ist. > 100% = Ertragsüberschuss

8 Antrag der Exekutive

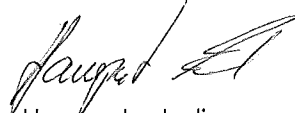
Gemäss Art. 71 GG (170.11) verabschiedet der Gemeinderat die Jahresrechnung 2023 der Einwohnergemeinde Reutigen:

ERFOLGSRECHNUNG	Aufwand Gesamthaushalt	CHF	5'134'649.45
	Ertrag Gesamthaushalt	CHF	4'928'936.12
	Aufwandüberschuss	CHF	205'713.33
davon			
	Aufwand Allgemeiner Haushalt	CHF	4'178'778.25
	Ertrag Allgemeiner Haushalt	CHF	4'028'079.17
	Aufwandüberschuss	CHF	150'699.08
	Aufwand Wasserversorgung	CHF	256'221.22
	Ertrag Wasserversorgung	CHF	211'310.05
	Aufwandüberschuss	CHF	44'911.17
	Aufwand Abwasserentsorgung	CHF	204'598.35
	Ertrag Abwasserentsorgung	CHF	177'693.10
	Aufwandüberschuss	CHF	26'905.25
	Aufwand Abfall	CHF	102'499.29
	Ertrag Abfall	CHF	117'949.00
	Ertragsüberschuss	CHF	15'449.71
	Aufwand Wärmeverbund	CHF	392'552.34
	Ertrag Wärmeverbund	CHF	393'904.80
	Ertragsüberschuss	CHF	1'352.46
INVESTITIONSRECHNUNG	Ausgaben	CHF	298'184.98
	Einnahmen	CHF	93'177.25
	Nettoinvestitionen	CHF	205'007.73
	Der Ertragsüberschuss Allg. Haushalt wird dem Bilanzüberschuss zugewiesen. Durch den Aufwandüberschuss reduziert sich der Bilanzüberschuss auf	CHF	1'454'535.77

ANTRAG:

Der Gemeindeversammlung wird beantragt, die Jahresrechnung 2023 zu genehmigen.

Einwohnergemeinde Reutigen



Hanspeter Iseli
Gemeindepräsident



Verena Aebischer
Gemeindeschreiberin

Reutigen, 30. April 2024

9 Bestätigungsbericht

FANKHAUSER & PARTNER AG

Treuhand und Beratung

Dienstleistungen für Gemeinden
KMU und Private

Bericht des Rechnungsprüfungsorgans der Einwohnergemeinde Reutigen zur Jahresrechnung 2023

An die Gemeindeversammlung

Als Rechnungsprüfungsorgan haben wir die Jahresrechnung der Einwohnergemeinde Reutigen, bestehend aus Berichterstattung, Bilanz, Erfolgsrechnung, Investitionsrechnung, Geldflussrechnung und Anhang für das am 31. Dezember 2023 abgeschlossene Rechnungsjahr geprüft. Die Prüfungsarbeiten wurden am 03.05.2024 beendet.

Verantwortung des Gemeinderates

Der Gemeinderat ist für die Aufstellung der Jahresrechnung in Übereinstimmung mit den kantonalen und kommunalen gesetzlichen Vorschriften verantwortlich. Diese Verantwortung beinhaltet die Ausgestaltung, Implementierung und Aufrechterhaltung eines Internen Kontrollsystems mit Bezug auf die Aufstellung der Jahresrechnung, die frei von wesentlichen falschen Angaben als Folge von Verstössen oder Irrtümern ist. Darüber hinaus ist der Gemeinderat für die Anwendung sachgemässer Rechnungslegungsmethoden sowie die Vornahme angemessener Schätzungen verantwortlich.

Verantwortung des Rechnungsprüfungsorgans

Unsere Verantwortung ist es, aufgrund unserer Prüfung ein Prüfungsurteil über die Jahresrechnung abzugeben. Wir haben unsere Prüfung in Übereinstimmung mit den gesetzlichen Vorschriften und der Arbeitshilfe für Rechnungsprüfungsorgane (AH RPO, Ausgabe 2016) vorgenommen. Die Prüfung haben wir so zu planen und durchzuführen, dass wir hinreichende Sicherheit gewinnen, ob die Jahresrechnung frei von wesentlichen falschen Angaben ist.

Eine Prüfung beinhaltet die Durchführung von Prüfungshandlungen zur Erlangung von Prüfungsnachweisen für die in der Jahresrechnung enthaltenen Wertansätze und sonstigen Angaben. Die Auswahl der Prüfungshandlungen liegt im pflichtgemässen Ermessen des Prüfers. Dies schliesst eine Beurteilung der Risiken wesentlicher falscher Angaben in der Jahresrechnung als Folge von Verstössen oder Irrtümern ein. Bei der Beurteilung dieser Risiken berücksichtigt der Prüfer das interne Kontrollsystem, soweit es für die Aufstellung der Jahresrechnung von Bedeutung ist, um die den Umständen entsprechenden Prüfungshandlungen festzulegen, nicht aber um ein Prüfungsurteil über die Wirksamkeit des internen Kontrollsystems abzugeben. Die Prüfung umfasst zudem die Beurteilung der Angemessenheit der angewandten Rechnungslegungsmethoden, der Plausibilität der vorgenommenen Schätzungen sowie eine Würdigung der Gesamtdarstellung der Jahresrechnung. Wir sind der Auffassung, dass die von uns erlangten Prüfungsnachweise eine ausreichende und angemessene Grundlage für unser Prüfungsurteil bilden.

Prüfungsurteil

Nach unserer Beurteilung entspricht die Jahresrechnung für das am 31. Dezember 2023 abgeschlossene Rechnungsjahr den kantonalen und kommunalen gesetzlichen Vorschriften.

Berichterstattung aufgrund weiterer gesetzlicher Vorschriften

Wir bestätigen, dass wir die Anforderungen an die Befähigung gemäss Art. 123 GV und die besonderen Voraussetzungen gemäss Art. 124 GV erfüllen und keine mit unserer Unabhängigkeit nicht vereinbare Sachverhalte vorliegen. Wir beantragen, die Jahresrechnung per 31. Dezember 2023 mit Aktiven und Passiven von CHF 11'679'451.55 und einem Aufwandüberschuss des Gesamthaushalts von CHF 205'713.33 zu genehmigen.

Huttwil, 03.05.2024

Das Rechnungsprüfungsorgan
Fankhauser & Partner AG


Andreas Fankhauser Roman Kauz

10 Genehmigung der Jahresrechnung

Das beschlussfassende Organ der Einwohnergemeinde Reutigen hat die Jahresrechnung 2023 am 17. Juni 2024 gemäss dem vorstehenden Antrag des Gemeinderates vom 30. April 2024 genehmigt.

Einwohnergemeinde Reutigen

Reutigen, 17. Juni 2024

Hanspeter Iseli
Gemeindepräsident

Verena Aebischer
Gemeindeschreiberin

11 Anhang

11.1 Regelwerk

11.1.1 Angewendetes Regelwerk

Der Rechnungsabschluss der Einwohnergemeinde Reutigen ist in Übereinstimmung mit den geltenden kantonalen gesetzlichen Grundlagen erstellt worden.

Gemeindegesezt (GG, BSG 170.11)

Gemeindeverordnung (GV, BSG 170.111)

Direktionsverordnung über den Finanzhaushalt der Gemeinden (FHDV, BSG 170.511)

Diese orientieren sich gemäss Art. 70 Absatz 1 GG am Harmonisierten Rechnungslegungsmodell für die Kantone und Gemeinden, HRM2, laut Handbuch der Konferenz der Kantonalen Finanzdirektoren. Die kantonalen Bestimmungen weichen in einzelnen Bereichen von den Empfehlungen des HRM2 ab. Das Amt für Gemeinden und Raumordnung stellt eine Auflistung dieser Ausnahmen zur Verfügung unter www.be.ch/gemeinden > Rubrik Gemeindefinanzen > HRM2 > Praxishilfen.

11.1.2 Bewertung Finanzvermögen

Vermögenswerte im Finanzvermögen werden bilanziert, wenn sie einen künftigen Nutzen erbringen und ihr Wert verlässlich ermittelt werden kann. Sie werden bei erstmaliger Bilanzierung zu Anschaffungs- bzw. Herstellungskosten bilanziert. Entstehen der Gemeinde keine Kosten, wird zum Verkehrswert zum Zeitpunkt des Zugangs bilanziert. Folgebewertungen erfolgen zum Verkehrswert am Bilanzstichtag, wobei eine systematische Neubewertung bei Liegenschaften mit Ausnahme von Baurechten alle fünf Jahre oder bei Änderung des amtlichen Werts, bei allen anderen Vermögenswerten jährlich erfolgt. Die Bilanzwerte sind bei eingetretenen dauerhaften Wertminderungen oder Verlusten sofort zu berichtigen.

Folgebewertung Finanzvermögen

(Art. 81 GV, BSG 170.111)

Das Finanzvermögen wurde gemäss Anhang 1 der GV periodisch neu bewertet (Liegenschaften nur alle 5 Jahre).

Konto	Auf-/Abwertung in CHF	Bewertungsmethode (Anhang 1, GV)	Letztmalige Bewertung
10800.01 Parzelle 735	0.00	Amtlicher Wert x Faktor 1.4	31.12.2020
10840.01 Wohnhaus Niesenweg	244'020.00	Amtlicher Wert x Faktor 1.4	31.12.2020
10840.02 Wohnhaus Eyweg	164'920.00	Amtlicher Wert x Faktor 1.4	31.12.2020
10840.03 Altes Schulhaus	7'476.00	Amtlicher Wert x Faktor 1.4	31.12.2020
10700.01 Genossenschaftsanteil Raiffeisenbank	0.00	Verkehrswert	31.12.2020

11.1.3 Bewertung Verwaltungsvermögen

Vermögenswerte im Verwaltungsvermögen werden bilanziert, wenn sie einen künftigen mehrjährigen öffentlichen Nutzen hervorbringen und ihr Wert verlässlich ermittelt werden kann. Sie werden zu Anschaffungs- bzw. Herstellkosten nach der Nettomethode bilanziert und nach der definierten Nutzungsdauer linear abgeschrieben. Entstehen der Gemeinde keine Kosten, wird zum Verkehrswert zum Zeitpunkt des Zugangs bilanziert. Die Bilanzwerte sind bei eingetretenen dauerhaften Wertminderungen oder Verlusten sofort zu berichtigen. Die geltenden Anlagekategorien und Nutzungsdauern sind in Anhang 2 GV umschrieben.

11.1.4 Aktivierungsgrenzen

Allgemeiner Haushalt	CHF	25'000.00
Spezialfinanzierung Wasserversorgung	CHF	25'000.00
Spezialfinanzierung Abwasserentsorgung	CHF	25'000.00
Spezialfinanzierung Abfallbeseitigung	CHF	25'000.00
Spezialfinanzierung Wärmeverbund	CHF	25'000.00

11.1.5 Bestehendes Verwaltungsvermögen

Das bestehende Verwaltungsvermögen per 31.12.2015 bei Übergang auf HRM2 wird linear über 8 Jahre abgeschrieben. Davon ausgenommen sind die Positionen gemäss Ziffer 4.1.3 der Übergangsbestimmungen der GV.

11.2 Grundlagen Jahresrechnung

Als Grundlage für die Jahresrechnung 2023 dienten das Budget 2023 und die Vorjahresrechnung 2022.

Genehmigung/Prüfung:

	Budget 2023	Jahresrechnung 2022
Gemeinderat	24.10.2022	08.05.2023
Bestätigungsbericht Rechnungsprüfungsorgan		12.05.2023
Gemeindeversammlung	05.12.2022	12.06.2023

11.3 Eigenkapitalnachweis

Eigenkapital per 01.01.2023			Veränderungsnachweis			Eigenkapital per 31.12.2023					
	CHF		Erhöhung (+) durch		Reduktion (-) durch		CHF				
			CHF		CHF			CHF			
29	Eigenkapital	5'628'373.64		284'218.60		-292'327.08	29	Eigenkapital	5'620'265.16		
290	Verpflichtungen (+) bzw. Vorschüsse (-) gegenüber Spezialfinanzierungen	686'620.48		16'802.17		-71'816.42	290	Verpflichtungen (+) bzw. Vorschüsse (-) gegenüber Spezialfinanzierungen	631'606.23		
29001	SF Wasserversorgung	410'849.48	9010.01	0	9011.01	-44'911.17	29001	SF Wasserversorgung	365'938.31		
29002	SF Abwasserentsorgung	114'072.16	9010.01	0	9011.01	-26'905.25	29002	SF Abwasserentsorgung	87'166.91		
29003	SF Abfall	157'490.62	9010.01	15'449.71	9011.01	0	29003	SF Abfall	172'940.33		
29005	SF Wärmeverbund	4'208.22	9010.01	1'352.46	9011.01	0	29005	SF Wärmeverbund	5'560.68		
293	Vorfinanzierungen	3'196'428.24		267'035.60		-69'430.75	293	Vorfinanzierungen	3'394'033.09		
29300	Werterhalt Liegenschaften FV	111'680.67	3893.xx	26'482.90	4893.xx	-21'590.20	29300	Werterhalt Liegenschaften FV	116'573.37		
29300	Wasserbaufonds	212'912.42	3893.xx	3'284.70	4893.xx	0	29300	Wasserbaufonds	216'197.12		
29300	Jugend-/Sport-/Kulturförderung	34'959.80		0		-1'531.45	29301	Jugend-/Sport-/Kulturförderung	33'428.35		
29301	Wasserversorgung Werterhalt	967'185.95	3510.xx	127'968.00	4510.xx	-25'372.70	29301	Wasserversorgung Werterhalt	1'069'781.25		
29302	Abwasserentsorgung Werterhalt	1'869'689.40	3510.xx	109'300.00	4510.xx	-20'936.40	29302	Abwasserentsorgung Werterhalt	1'958'053.00		
294	Reserven	104'889.42		0		0	294	Reserven	104'889.42		
29400	Zusätzliche Abschreibungen	104'889.42	3894.xx	0	4894.xx	0	29400	Zusätzliche Abschreibungen	104'889.42		
296	Neubewertungsreserve Finanzvermögen	35'200.65		0		0	296	Neubewertungsreserve Finanzvermögen	35'200.65		
29600	Neubewertungsreserve FV	0	3896.xx	0	4896.xx	0	29600	Neubewertungsreserve FV	0		
29601	Schwankungsreserve	35'200.65	3896.xx	0	4896.xx	0	29601	Schwankungsreserve	35'200.65		
298	Übriges Eigenkapital	0	3898	Einlagen übriges Eigenkapital	0	4898	Entnahmen übriges Eigenkapital	0	298	Übriges Eigenkapital	0
299	Bilanzüberschuss/-Fehlbetrag	1'605'234.85	2990	Jahresergebnis Überschuss (+) Defizit (-)	-150'699.08		299	Bilanzüberschuss/-Fehlbetrag	1'454'535.77		

11.4 Rückstellungsspiegel

205 Kurzfristige Rückstellungen

Konto	Bezeichnung	Buchwert 01.01.2023	Veränderung			Buchwert 31.12.2023	Kommentar zu Veränderung und Weiterbestand
			Bildung	Verwen- dung	Auflösung		
							Keine kurzfristigen Rückstellungen vorhanden

208 Langfristige Rückstellungen

Konto	Bezeichnung	Buchwert 01.01.2023	Veränderung			Buchwert 31.12.2023	Kommentar zu Veränderung und Weiterbestand
			Bildung	Verwen- dung	Auflösung		
							Keine langfristigen Rückstellungen vorhanden

Total kurzfristige Rückstellungen	0.00	0.00	0.00	0.00	0.00	0.00
Total langfristige Rückstellungen	0.00	0.00	0.00	0.00	0.00	0.00
Total Rückstellungen	0.00	0.00	0.00	0.00	0.00	0.00

11.5 Beteiligungsspiegel

Beteiligungen (im Sinne der öffentlichen Aufgabenerfüllung)											
Name, Sitz Rechtsform	Tätigkeitsgebiet	Nominalkapital (100%)	Eigenumsanteil	Stimmanteil - E: Exekutive - L: Legislative	Wesentliche Beteiligte	Buchwert per 31.12.	Anschaffungswert	Wesentliche Beteiligungen der Organisation	Rechnungslegungsnorm; Aussage zur Jahresrechnung	Zahlungsströme Berichtsjahr	Spezifische Risiken
Gemeindeeigene Unternehmen (Anstalten) gem. Art. 64 Abs. 1 Bst. b GG*											
Keine											
Öffentlich-rechtliche Organisationen der Interkommunalen Zusammenarbeit (Gemeindeverbände, Anstalten etc.)*											
Anzeiger Verwaltungskreis, Thun Gemeindeverband	Amtlicher Anzeiger			Delegierter: Beat Wenger	Gemeinden Verwaltungskreis Thun	0	0	keine	HRM; Aufwandrechnung pro Publikation	Publikationen: CHF 3'782.70 Eingang Amsanzeigerbeitrag: CHF 3'000.00	Haftung gem. OgR Art. 22 mit dem Verbandsvermögen
ARA Region Thun, Uetendorf Gemeindeverband	Abwasserentsorgung			Delegierter: Thomas Bühlmann	36 Gemeinden	0	0	keine	HRM; Aufwandverrechnung via Kostenteiler	Betriebskosten: CHF 55'098.00 Projektkosten: CHF 16'058.75	Haftung gem. OgR Art. 40 mit dem Verbandsvermögen
Musikschule unteres Simmental-Kandertal, Frutigen Verein	Musikschule			Vorstandsmitglied: Scheuermeier Ernst	Gemeinden unteres Simmental/Kandertal	0	0	keine	Verein; Aufwandrechnung via Kostenteiler	Beitrag 2023: CHF 23'972.55	Keine Haftung gem. Art. 7 Statuten
Regionale Verkehrskonferenz Oberland-West (RVK), Thun Verein	regionale Verkehrsplanung			Delegierte: Straubhaar Rosalie	52 Gemeinden Oberland-West	0	0	keine	Verein; Aufwandrechnung via Kostenteiler	Beitrag 2023: CHF 670.35	Keine Haftung gem. Art. 18 Statuten
Entwicklungsraum Thun (ERT), Thun Verein	regionale Zusammenarbeit			Delegierter: Beat Wenger	Gemeinden Verwaltungskreis Thun	0	0	keine	Verein; Aufwandrechnung via Kostenteiler	Beitrag 2023: CHF 2'497.50 Projekt-Beiträge 2022: CHF 0.00	Keine Haftung gem. Art. 27 Statuten
Mitgliedschaften in und Beteiligungen an juristischen Personen des Privatrechts*											
AG für Abfallverwertung AVAG, Thun Aktiengesellschaft	Kehrichtbeseitigung	3'400'000	0.12%	Delegierter: Thomas Bühlmann	verschiedene Gemeinden, ARA Thunersee, Energie Wasser Bern	1	4'000	keine	OR, AG	-	Keine Haftung
Mitgliedschaften in einfachen Gesellschaften, Kollektiv- und Kommanditgesellschaften*											
Keine											

Vertragliche Beziehungen zur Erfüllung von Gemeindeaufgaben*												
Stadt Thun	AHV-Zweigstelle									HRM2; Aufwandverrechnung via Kostenteiler	CHF 19'778.00	Keine
Einwohnergemeinde Spiez	Sozialdienst									HRM2; Aufwandverrechnung via Kostenteiler	CHF 5'470.00	Keine
Einwohnergemeinde Wimmis	Oberstufenschule/ IBEM									HRM2; Aufwandverrechnung via Kostenteiler	CHF 370'170.35	Keine
Einwohnergemeinde Wimmis	Feuerwehr									HRM2; Weiterleitung Feuerwehersatzabgabe	Feuerwehersatzabgabe: CHF 48'662.85	Keine

*s. Art. 32 g FHDV

Es sind nur für die Gemeinde wesentliche Beteiligungen aufgeführt.

11.6 Gewährleistungsspiegel

Name, Sitz, Rechtsform	Eigentümer Wesentliche Miteigentümer	Angaben zu den gesicherten Leistungen (Art, Betrag, Verfall, Zinsangaben usw.)	Zahlungsströme im Berichtsjahr	Spezifische zusätzliche Angaben
Privatrechtliche Unternehmen (nach OR/ZGB)				
PK Previs, Bern, Stiftung	Versicherte	Nachschusspflicht bei Unterdeckung, Sanierungsmassnahmen je nach Deckungs- grad	CHF 72'611.50	Deckungsgrad per 31.12.2023: < 90.0%: 0 90.0% - 94.9%: 0 95.0 % - 100.0%: 1 > 100.0%: 16
Öffentlich-rechtliche Unternehmen (nach Gemeindegesetz)				
Öffentlich-rechtliche Verträge				
Weitere Verpflichtungen (Alllasten, Leasing usw.)				
Gemeindeanteil LV EL Gemeindeanteil LV Sozialhilfe Gemeindeanteil LV FAZU		Anteil 2023 ca. CHF 261'450.00 Anteil 2023 ca. CHF 656'530.00 Anteil 2023 ca. CHF 5'810.00		Periodengerechte Abgren- zung fehlt

11.7 Anlagespiegel

		Anlagespiegel	2023					
		Finanzvermögen		108 Finanzvermögen Sachanlagen				
			1080	1084	1086	1087	1089	
			Grundstücke unüberbaut	Gebäude Finanzvermögen	Mobilien des Finanz- vermögens	Anlagen im Bau Finanzvermögen	Übrige Sachanlagen FV	
Anschaffungskosten	Anlagewert	01.01. 2023	1'036.00	1'744'988.00				
	Zuwachs/ Zugänge	2023						
	Abgänge	2023						
	Umgliederungen	2023						
	Anlagewert	31.12. 2023	1'036.00	1'744'988.00	0.00	0.00	0.00	
kumulierte Wertberichtigungen	Stand per	01.01. 2023						
	Wertminderungen	2023						
	Aufwertungen	2023						
	Umgliederungen	2023						
	Stand per	31.12. 2023	0.00	0.00	0.00	0.00	0.00	
Buchwerte	Buchwert netto	31.12. 2023	1'036.00	1'744'988.00	0.00	0.00	0.00	
	davon Anlagen in Leasing	31.12. 2023						
	Versicherungswerte	31.12. 2023						

Anlagespiegel 2023

Sachanlagen Verwaltungsvermögen

		140 Sachanlagen Verwaltungsvermögen									
		1400	1401	1402	1403	1404	1405	1406	1407	1409	
		Grundstücke unbebaut	Strassen/ Verkehrswege	Wasserbau	Tiefbauten übrige	Hochbauten	Waldungen/ Alpen	Mobilien	Anlagen im Bau	Übrige Sachanlagen* (ohne 14099)	
Anschaffungskosten	Anlagewert	01.01. 2023	640'991.75		3'281'336.65	581'208.52		1'930'285.90	8'292.30	26'500.00	
	Zuwachs/ Zugänge	2023	25'940.35		8'015.35	7'976.65		72'366.55	1'655.15		
	Abgänge	2023									
	Umgliederungen	2023									
	Anlagewert	31.12. 2023	0.00	666'932.10	0.00	3'289'352.00	589'185.17	0.00	2'002'652.45	9'947.45	26'500.00
kumulierte ordentliche Abschreibungen	Stand per	01.01. 2023		-56'229.00		-182'932.00	-58'951.00		-396'870.00		-15'900.00
	Planmässige Abschreibungen	2023		20'557.00		61'668.00	18'500.00		109'578.00		2'650.00
	Ausserplanmässige Abschreibungen	2023									
	Wertkorrekturen	2023									
	Stand per	31.12. 2023	0.00	-76'786.00	0.00	-244'600.00	-77'451.00	0.00	-506'448.00	0.00	-18'550.00
Buchwerte	Buchwert netto	31.12. 2023	0.00	590'146.10	0.00	3'044'752.00	511'734.17	0.00	1'496'204.45	9'947.45	7'950.00
	davon Anlagen in Leasing	31.12. 2023									
	Versicherungswerte	31.12. 2023									

* darin nicht enthalten ist das bestehende W bei Einführung von HRM2:

	Saldo per 01.01. 2023	Kumulierte Wertberichtigungen	Saldo per 31.12. 2023
Allgemeiner Haushalt	14099.0x Fr. 1'100'000.00	14099.99 -Fr. 1'100'000.00	Fr. 0.00
Wasserversorgung	14099.1x Fr. 0.00	14099.91 Fr. 0.00	Fr. 0.00
Abwasserentsorgung	14099.2x Fr. 0.00	14099.92 Fr. 0.00	Fr. 0.00
ev. weitere (verfügte Ausnahmen, SF)			
Total	Fr. 1'100'000.00	-Fr. 1'100'000.00	Fr. 0.00

		Anlagespiegel 2023		Übriges Verwaltungsvermögen			
		142 Immaterielle Anlagen VV			144 Darlehen VV	145 Beteiligungen VV	146 Investitionsbeiträge VV
		1420	1427	1421 & 1429	1441-1447	1452-1456	1460-1469
		Informatik	Immat. Anlagen in Realisierung	Übrige immaterielle Anlagen	Darlehen	Beteiligungen	Investitionen
Anschaffungskosten	Anlagewert	01.01. 2023		125'595.95	33'965.30	1'710'557.16	9.00
	Zuwachs/ Zugänge	2023		167'464.65		-78'410.97	
	Abgänge	2023					
	Umgliederungen	2023					
	Anlagewert	31.12. 2023	0.00	293'060.60	33'965.30	1'632'146.19	9.00
kumulierte ordentliche Abschreibungen	Stand per	01.01. 2023			-13'505.00		
	Planmässige Abschreibungen	2023			6'820.00		
	Ausserplanmässige Abschreibungen	2023					
	Wertkorrekturen	2023					
	Stand per	31.12. 2023	0.00	0.00	-20'325.00	0.00	0.00
Buchwerte	Buchwert netto	31.12. 2023	0.00	293'060.60	13'640.30	1'632'146.19	9.00
	davon Anlagen in Leasing	31.12. 2023					
	Versicherungswerte	31.12. 2023					

11.8 Kreditkontrolle

11.8.1 Verpflichtungskreditkontrolle für Investitionen

Kreditbeschluss				Kreditkontrolle								
Konto-Nr.	Organ	Datum	Kreditsumme (brutto)	Objektbezeichnung	in CHF							
					Kumulierte Ausgaben 01.01.2023	Investitions- ausgaben 2023	Kumulierte Ausgaben 31.12.2023	Kumulierte Einnahmen 01.01.2023	Investitions- einnahmen 2023	Kumulierte Einnahmen 31.12.2023	Saldo	Datum Abrechnung
			2'740'000.00		2'592'836.41	297'810.10	2'890'646.51	458'064.10	5'865.95	463'930.05	461'553.49	
2120.5200.01	GR	20.02.2023	35'000.00	Ersatz Hardware	0.00	28'390.00	28'390.00	0.00	0.00	0.00	6'610.00	30.04.2024
2170.5140.05	GV	03.12.2021	100'000.00	Sanierung Schulküche	95'947.16	7'976.65	103'923.81	0.00	0.00	0.00	-3'923.81	30.04.2024
6150.5010.02	GV	20.06.2022	162'000.00	Erstellung Trampelpfad	8'292.30	15'636.35	23'928.65	0.00	0.00	0.00	138'071.35	
6150.5060.02	GR	11.12.2023	33'200.00	Wischmaschine	0.00	33'171.60	33'171.60	0.00	0.00	0.00	28.40	30.04.2024
6150.5110.01	GV	13.12.2020	200'000.00	Belagssanierung Allmend	179'933.60	2'011.70	181'945.30	0.00	0.00	0.00	18'054.70	30.04.2024
6150.5110.06	GR	21.06.2021	47'000.00	Belagssanierung Niesenweg	46'638.25	0.00	46'638.25	0.00	0.00	0.00	361.75	30.04.2024
6150.5110.09				Sanierung Längenweg	0.00	2'482.85	2'482.85	0.00	0.00	0.00	-2'482.85	
7106.5031.04	GV	13.12.2020	330'000.00	Ersatz Wasserleitung Allmend	320'896.65	2'225.05	323'121.70	12'000.00	0.00	12'000.00	6'878.30	30.04.2024
7106.5031.05	GV	13.12.2020	260'000.00	Ersatz Wasserleitung Niesenweg	243'573.25	0.00	243'573.25	0.00	0.00	0.00	16'426.75	30.04.2024
7106.5031.08				Ersatz Wasserleitung Kirchweg	0.00	8'039.35	8'039.35	0.00	0.00	0.00	-8'039.35	
7106.5031.06	GV	03.12.2021	400'000.00	Ersatz Wasserleitung Glütsch-Moos	246'366.50	0.00	246'366.50	9'000.00	1'588.45	10'588.45	153'633.50	30.04.2024
7201.5292.02	GV	13.12.2020	130'000.00	Revision GEP	13'252.70	88'409.35	101'662.05	0.00	0.00	0.00	28'337.95	
7900.5290.01	GV	12.06.2023	250'000.00	Ortsplanungsrevision	113'290.70	85'376.15	198'666.85	0.00		0.00	51'333.15	
8731.5034.02	GV	13.12.2020	1'370'000.00	Netzweiterung Allmend	1'301'718.00	12'454.05	1'314'172.05	437'064.10	4'277.50	441'341.60	55'827.95	30.04.2024
8731.5060.01	GR	30.05.2022	35'000.00	Einbau Primärventile	22'927.30	11'637.00	34'564.30	0.00		0.00	435.70	

11.8.2 Nachkredite

* Budgetkredite durch Legislative zu genehmigen

Konto-Nr.	Bezeichnung	Nachkredit						Beschluss- datum	Bemerkung
		Rechnung	Budget	Über- schreitung	gebunden	GR	GV*		
		1'314'116.77	908'450.00	405'666.77	279'392.90	126'273.87	0.00		
0	Allgemeine Verwaltung			19'801.05					
0290.3144.01	Unterhalt Hochbauten, Gebäude	23'801.05	4'000.00	19'801.05		19'801.05		30.04.2024	Renovation Dachfenster/neue Toiletten Gemeindehaus
1	Öffentliche Ordnung und Sicherheit			29'041.80					
1400.3130.02	Dienstleistungen Dritter (Bau)	70'041.80	41'000.00	29'041.80		29'041.80		30.04.2024	Aufwendungen Kommunalbau Partner GmbH
2	Bildung			228'293.57					
2110.3611.01	Entschädigung an Kanton (Lehrerbesoldung)	155'731.65	146'500.00	9'231.65	9'231.65			30.04.2024	Abrechnung Kanton
2120.3130.03	Dienstleistungen Dritter (Schülertransport Reutigen)	51'354.95	35'000.00	16'354.95		16'354.95		17.07.2023	Schülertransport Landbus
2120.3611.01	Entschädigung an Kanton (Lehrerbesoldung)	483'811.90	448'000.00	35'811.90	35'811.90			30.04.2024	Abrechnung Kanton
2120.3612.03	Entschädigungen an Gemeinden (Infrastruktur)	24'982.86	0.00	24'982.86	24'982.86			30.04.2024	Infrastrukturkosten an Gemeinde Zwieselberg
2140.3636.01	Beiträge an private Organisation ohne Erwerbszweck	23'972.55	15'000.00	8'972.55	8'972.55			30.04.2024	MSUIKA
2170.3144.01	Unterhalt Hochbauten, Gebäude	159'147.16	33'200.00	125'947.16	125'947.16			30.04.2024	Tagesschaden /Beleuchtung Turnhalle/Studie Schulraumerweiterung
2180.3010.01	Löhne Verwaltungs- und Betriebspersonal	85'242.50	78'250.00	6'992.50	6'992.50			30.04.2024	Tagesschule
3	Kultur, Sport und Freizeit, Kirche								
4	Gesundheit								
5	Soziale Sicherheit								
6	Verkehr und Nachrichtenübermittlung			30'382.20					
6150.3141.01	Unterhalt Strassen / Verkehrswege	54'064.95	30'000.00	24'064.95		24'064.95		28.08.2023	Belagssanierung Eigenweg
6150.3151.02	Unterhalt Kommunalfahrzeuge	17'817.25	11'500.00	6'317.25		6'317.25		30.04.2024	diverse Reparaturen
7	Umweltschutz und Raumordnung			22'660.17					
7106.3143.01	Unterhalt übrige Tiefbauten	36'078.67	30'000.00	6'078.67		6'078.67		30.04.2024	Ersatz Hydrantenleitung Simmenfluhweg
7201.3143.01	Unterhalt übrige Tiefbauten (Kanalnetz)	19'581.50	3'000.00	16'581.50	16'581.50			30.04.2024	ARA Investitionen/ARA-Leitungsbruch Hinterdorf
8	Volkswirtschaft			8'025.00					
8731.3409.01	Zinsaufwand (intern)	28'025.00	20'000.00	8'025.00		8'025.00		30.04.2024	höhere Zinskosten Fremdkapital
9	Finanzen und Steuern			67'462.98					
9610.3401.01	Verzinsung kurzfristige Finanzverbindlichkeiten	35'667.78	8'000.00	27'667.78	27'667.78			30.04.2024	höhere Zinskosten Fremdkapital
9610.3409.01	Interne Verrechnung von kalk. Zinsen und Finanzaufwand	23'205.00	0.00	23'205.00	23'205.00			30.04.2024	höhere Zinskosten Fremdkapital
9630.3430.03	Baulicher Unterhalt Liegenschaften FV (Niesenweg)	21'590.20	5'000.00	16'590.20		16'590.20		30.04.2024	diverses

11.9 Weitere massgebende Angaben

11.9.1 Werterhaltungskosten und Einlage in die Spezialfinanzierung Werterhalt Wasserversorgung

Wiederbeschaffungswert, Werterhaltungskosten und Einlage in die Spezialfinanzierung Werterhalt für Wasserversorgungsanlagen ¹

Rechnungsjahr: 2023

Wasserversorgung: Reutigen-Zwieselberg Kontaktperson: Ilona Gerber Telefon: 033 657 80 10

Datengrundlagen Geschätzt
 GWP
 Anlagenbuchhaltung

	① Wieder- beschaffungswert brutto in Fr.	② Beiträge Dritter ² in Fr.	③ Wieder- beschaffungswert netto in Fr. (① - ②)	④ Nutzungsdauer in Jahren	⑤ Erneuerungsrate in % (100/④)	⑥ Werterhaltungs- kosten in Fr./Jahr (③*⑤)
Anlageteile						
1. Wasserfassungen	100'000	30'000	70'000	50	2.00%	1'400
2. Aufbereitungsanlagen	-	-	-	33	3.00%	-
3. Pumpwerke, Druckreduzier- und Messschächte	350'000	105'000	245'000	50	2.00%	4'900
4. Reservoir	1'400'000	420'000	980'000	66	1.50%	14'700
5. Leitungen und Hydranten	5'757'963	836'635	4'921'328	80	1.25%	61'517
6. Mess-, Steuerungs-, Fernwirkanlagen	380'000	114'000	266'000	20	5.00%	13'300
7. Einkaufssummen, einmalige Konzessionsabgaben ³	85'000	9'000	76'000	33	3.00%	2'280
Total 1 - 7	8'072'963	1'514'635	6'558'328			98'097

⑦ Bestand Verwaltungsvermögen in Franken	1'573'564	in Prozent von ③: (100*⑦/③)	24%
⑧ Bestand Spezialfinanzierung Werterhalt in Franken	1'069'781	in Prozent von ③: (100*⑧/③)	16%

Bemerkungen: Einlage gerundet CHF 98'000 Auf die Anrechnung der einmaligen Anschlussgebühren an die jährliche Einlage wird verzichtet	⑨ Gewählter Einlagesatz in Prozent ⁵	100%
	⑩ berechnete Einlage in SF Werterhalt in Franken (⑥ x ⑨)	98'097
	Einmalige Anschlussgebühren, an Einlage angerechnet ⁶	
	Einlage Spezialfinanzierung abzüglich Anschlussgebühren	98'097
	① Anzahl Einwohner im Versorgungsgebiet	1'499
② Einlage pro Einwohner in Franken (⑩ / ①)	65	

Datum: 12.03.2024

Unterschrift: _____

¹ Dieses Blatt ist Bestandteil der Jahresrechnung

² Zu erwartende Beiträge aus dem kantonalen Trinkwasserfonds und von der Gebäudeversicherung abziehen (beim AWA erfragen).

³ Einkaufssummen an andere Wasserversorgungen, einmalige Konzessionsabgaben oder dergleichen - die Abschreibungssätze sind anhand der Laufzeiten festzulegen. Bestehen Kategorien mit unterschiedlichen Abschreibungssätzen, so ist die Rubrik 7 manuell mit zusätzlichen Zeilen zu ergänzen. Einkaufssummen an andere Wasserversorgungen sind verbindlich mit einem Abschreibungssatz von 3 % einzutragen.

⁴ Ermittlung des Einlageprozentsatzes gemäss Kapitel 6.1. der WEA-Broschüre "Finanzierung der Wasserversorgung" (2004).

⁵ Die Einlage in die Spezialfinanzierung muss mindestens 60% betragen, solange Verwaltungsvermögen besteht oder der Bestand der SF Werterhalt nicht mehr 25% des Wiederbeschaffungswertes beträgt.

⁶ Die einmaligen Anschlussgebühren dürfen an die jährliche Einlage in die Spezialfinanzierung Werterhalt angerechnet werden.

11.9.2 Werterhaltungskosten und Einlage in die Spezialfinanzierung Werterhalt Abwasseranlage

Wiederbeschaffungswert, Werterhaltungskosten und Einlage in die Spezialfinanzierung Werterhalt für die kommunalen Abwasseranlagen und gegebenenfalls den Gemeindeanteil an den regionalen Anlagen ¹

Rechnungsjahr: 2023

Gemeinde: Reutigen Kontaktperson: Ilona Gerber

Telefon: 033 657 80 10

E-Mail: ilona.gerber@reutigen.ch

Datengrundlagen AWA 2009
 Gemeinde Anlagenbuchhaltung

Aktualisierungsjahr: 2009

Datengrundlagen AWA
 Verband Anlagenbuchhaltung 2012

	①	②	③	④	⑤	⑥
	Wiederbeschaffungswert in Fr.	Nutzungsdauer in Jahren	Erneuerungsrate in % (100/②)	Walterhaltungskosten in Fr./a (①*③)	Einlagesatz ² %	Einlage in die Spezialfinanzierung in Fr./a (④*⑤)
1. Gemeindeanlagen						
1.1 Kanalisationen	7'680'829	80	1.25%	96'010	70%	67'207
1.2 Spezialbauwerke		50	2.00%	-	70%	-
1.3 Abwasserreinigungsanlagen		33	3.00%	-	70%	-
Total 1 (1.1 - 1.3) bzw. mittlerer Einlagesatz (Spalte ⑤)	7'680'829			96'010	70%	67'207

2. Gemeindeanteil an regionalen Anlagen ³

2.1 Kanalisationen	103'810	80	1.25%	1'298	70%	908
2.2 Spezialbauwerke	39'678	50	2.00%	794	70%	555
2.3 Abwasserreinigungsanlagen	628'323	33	3.00%	18'850	70%	13'195
Total 2 (2.1 - 2.3) bzw. mittlerer Einlagesatz (Spalte ⑤)	771'811			20'941	70%	14'659

Total 1 + 2 bzw. mittlerer Einlagesatz (Spalte ⑤)	8'452'640			116'951	70%	81'866
Einmalige Anschlussgebühren, an Einlage angerechnet ⁴						
Einlage Spezialfinanzierung abzüglich Anschlussgebühren						81'866

⑦ Stand Verwaltungsvermögen	108'034	in Prozent von ①: (100*⑦/①)		1.3%	Höchstens Fr. 200 / EW ⁵	
⑧ Stand Spezialfinanzierung Werterhalt	1'958'053	in Prozent von ①: (100*⑧/①)		23.2%	EW ⁶	1'162
					Fr./EW	70

Bemerkungen: Einlage gerundet auf CHF 82'000
 Auf die Anrechnung der einmaligen Anschlussgebühren auf die jährliche Einlage wird verzichtet.

Datum: 12. Mär 24 Unterschrift: _____

¹ Diese Blatt ist Bestandteil der Jahresrechnung. Eine Kopie senden Sie bitte an das AWA: ae.awa@be.ch

² Die Einlage in die Spezialfinanzierung muss mindestens 60% betragen, solange der Bestand der SF Werterhalt nicht mehr als 25% des Wiederbeschaffungswertes beträgt.

³ Daten des Teils 2 nur dann angeben, wenn der Verband die Einlage in die Spezialfinanzierung nicht selber vornimmt. (Anteil gemäss Kostenverteiler Verband).

⁴ Die einmaligen Anschlussgebühren dürfen an die jährliche Einlage in die Spezialfinanzierung Werterhalt angerechnet werden.

⁵ Gemäss Artikel 32, Absatz 4 KGV ist die Einlage in die Spezialfinanzierung auf jährlich Fr. 200 (Gemeinde und Region) pro Einwohnerwert beschränkt.

⁶ Einwohnerwert (EW): Gemäss Artikel 36g KGV.